



# SIA "RĪGAS 2. SLIMNĪCA" UZŅĒMĒJDARBĪBAS IZVĒRTĒJUMS

## KOPSAVILKUMA ZIŅOJUMS

RĪGA, 2020



Elizabetes iela 22-30,  
Rīga, Latvija, LV 1050



Neatkarīgi no izmantojamajiem līdzekļiem nevienu daļu no šī dokumenta nedrīkst reproducēt, pārraidīt, pārrakstīt vai tulkot kādā citā valodā bez iepriekš saņemtas rakstiskas SIA CSE COE atļaujas.

© SIA CSE COE 2020. Visas tiesības aizsargātas.

Ziņojumu sagatavojuši:

Ēriks Bahirs

Daina Beļicka

Tatjana Bodniece

Reinis Ceplis

Dace Krupenko

Alvils Švēde

Ilva Viļuma

Kontaktpersona:

Dace Krupenko

SIA "CSE COE"

Elizabetes iela 22-30, Rīga, LV-1050

Tālrunis: + 371 26326959

E-pasts: [info@csecoe.com](mailto:info@csecoe.com)

Tirdzniecības zīmes:

Visas tekstā izmantotās tirdzniecības zīmes pieder to īpašniekiem un ir izmantotas tikai kā atsauces.

## Ziņojumā izmantotie saīsinājumi

Saīsinājums	Skaidrojums
<b>ES</b>	Eiropas Savienība
<b>EEZ</b>	Eiropas Ekonomiskā zona
<b>ERAF</b>	Eiropas Reģionālās attīstības fonds
<b>ESIF</b>	Eiropas strukturālie un investīciju fondi
<b>IUB</b>	Iepirkumu uzraudzības birojs
<b>KNAB</b>	Korupcijas novēršanas un apkarošanas birojs
<b>MK</b>	Ministru kabinets
<b>MK.555</b>	2018.gada 28.augusta MK noteikumi Nr.555 "Veselības aprūpes pakalpojumu organizēšanas un samaksas kārtība"
<b>MR</b>	Magnētiskā rezonanse
<b>NACE</b>	Saimniecisko darbību statistiskā klasifikācijas kodi
<b>NVD</b>	Nacionālais veselības dienests
<b>PSKUS</b>	VSIA "Paula Stradiņa klīniskā universitātes slimnīca"
<b>RD</b>	Rīgas dome
<b>SAM</b>	Specifiskā atbalsta mērķis
<b>SIA</b>	Sabiedrība ar ierobežotu atbildību
<b>VCA</b>	Veselības centru apvienība
<b>2.slimnīca</b>	SIA "Rīgas 2. slimnīca"

## Ziņojumā izmantotie termini

Ziņojumā iekļauto jēdzienu skaidrojumi ir balstīti uz analizētajos normatīvajos aktos iekļauto jēdzienu skaidrojumiem. Pie katra no jēdzienu skaidrojumiem ir norādīts izmantotais normatīvais akts vai informācijas avots.

Jēdziens	Skaidrojums
<b>Ārstniecība</b>	Profesionāla un individuāla slimību profilakse, diagnostika un ārstēšana, medicīniskā rehabilitācija un pacientu aprūpe <sup>1</sup>
<b>Ārstniecības iestādes</b>	Ārstu prakses, valsts un pašvaldību iestādes, saimnieciskās darbības veicēji un komercsabiedrības, kas reģistrētas ārstniecības iestāžu reģistrā, atbilst normatīvajos aktos noteiktajām obligātajām prasībām ārstniecības iestādēm un to struktūrvienībām un nodrošina ārstniecības pakalpojumus (saskaņā ar Ārstniecības likuma 1.pantu)
<b>Ārstniecības iestādes sertifikācija</b>	Neatkarīgas trešās personas darbība, apliecinot, ka ārstniecības iestāde, tās struktūrvienība vai sniegtie pakalpojumi atbilst attiecīgajā standartā noteiktajām prasībām (saskaņā ar Ārstniecības likuma 1.pantu)
<b>Obligātās prasības ārstniecības iestādēm un to struktūrvienībām</b>	Prasības, kuru izpilde jānodrošina ārstniecības iestādēm vai to struktūrvienībām, lai tajās būtu atļauts sniegt pacientiem medicīnisko palīdzību (saskaņā ar Ārstniecības likuma 1.pantu). Obligātās prasības ārstniecības iestādēm un to struktūrvienībām nosaka Ministru kabinets (55.pants).
<b>Pacients</b>	Persona, kas saņem veselības aprūpes pakalpojumus vai vēršas pēc tiem <sup>2</sup>
<b>Pacientu aprūpe</b>	Veselības aprūpes sastāvdaļa, kas ir tieši vai netieši saistīta ar sabiedrības, ģimenes vai personas veselības uzturēšanu, veicināšanu, aizsardzību un atgūšanu <sup>3</sup>
<b>Slimnīca</b>	Slimnīca ir ārstniecības iestāde, kur pacientam sniedz neatliekamo medicīnisko palīdzību un nosaka diagnozi, kā arī pacientu ārstē. MK 20.01.2009. noteikumi Nr.60 "Noteikumi par obligātajām prasībām ārstniecības iestādēm un to struktūrvienībām".
<b>Veselības aprūpes pakalpojums</b>	Pakalpojums, kuru veselības aprūpes ietvaros pacientam sniedz ārstniecības persona noteikta ārstniecības mērķa sasniegšanai <sup>4</sup>

---

1 Ārstniecības likums

2 Ārstniecības likums

3 Ārstniecības likums

4 Pacientu tiesību likums

## Saturs

Ziņojumā izmantotie saīsinājumi .....	3
Ziņojumā izmantotie termini .....	4
1. IEVADS .....	6
2. SIA "RĪGAS 2. SLIMNĪCA" PAMATDARBĪBA .....	7
2.1. Rīgas 2. slimnīcas pamatdarbības analīze un lietderības izvērtējums.....	7
2.2. Rīgas 2. slimnīcas ilgtermiņa plānošanas dokumenti un tajos noteikto mērķu izpilde .....	8
2.3. Rīgas domes deleģētie uzdevumi un nodrošinātā infrastruktūra.....	10
2.4. Rīgas 2. slimnīcas finanšu analīze .....	12
3. RĪGAS 2. SLIMNĪCAS IEKŠĒJĀS KONTROLES SISTĒMAS IZVĒRTĒJUMS.....	15
3.1. Kapitālsabiedrības pārvaldība.....	15
3.2. Rīgas 2. slimnīcas publiskie iepirkumi .....	17
4. VESELĪBAS APRŪPES SNIEDZĒJI RĪGĀ.....	18
5. IZVĒRTĒJUMA SECINĀJUMI UN REKOMENDĀCIJAS RISKU MAZINĀŠANAI .....	21

## 1. IEVADS

Izvērtējuma **mērķis** ir veikt SIA "Rīgas 2. slimnīca" ārēju un neatkarīgu izvērtējumu, kurā tiek analizēti darbības pamatprincipi, veikta finanšu analīze, korporatīvās pārvaldības izvērtējums. Audita sfērā ietilpst Rīgas 2. slimnīcas dažādas struktūrvienības, tai skaitā atbalsta funkciju nodrošinātāji. Izvērtējums tika veikts par laika periodu no 2017.gada 1.janvāra līdz izvērtējuma veikšanas brīdim.

Izvērtējuma ziņojums pamatojas uz izvērtējuma darbu izpildi, tai skaitā darba plānošanu un veiktajiem substantīvajiem testiem. Ziņojuma dažādās sadaļās ir iekļauta 2.slimnīcas pamatdarbības analīze, iekšējās kontroles sistēmas izvērtējums, kā arī informācija par veselības aprūpes pakalpojumu sniedzējiem Rīgā un 2.slimnīcas lomu veselības aprūpes pakalpojumu nodrošināšanā Rīgā.

- Ziņojuma 2.1. sadaļā iekļauta uzņēmējdarbības pārbaudes analīze, tai skaitā informācija par sniegtajiem pakalpojumiem.
- Ziņojuma 2.2. sadaļā iekļauta informācija par 2.slimnīcas mērķiem un izmantoto infrastruktūru šo mērķu sasniegšanai un lēmumu pieņemšanas procesu un izmantoto infrastruktūru pamatdarbības nodrošināšanai.
- Ziņojuma 2.3. sadaļa ietver kapitālsabiedrības komercdarbības pamatojumu, tai skaitā attiecībā uz RD deleģējumu. Sadaļa ietver arī detalizētu analīzi par 2.slimnīcas ieguldījumiem tās attīstībā, kā arī nākotnes investīciju prioritātes. Sadaļā analizētas RD funkcijas un uzdevumi saskaņā ar pastāvošo likumdošanu, kā arī iespējas deleģēt šīs funkcijas, kā arī norādītas atsauces uz Valsts pārvaldes iekārtas likumu un par Konkurences likumā iekļauto regulējumu. Sadaļas beigās iekļauta analīze par katru no 2.slimnīcas darbības veidiem
- Ziņojuma 2.4. sadaļa ietver 2.slimnīcas finanšu informāciju un saistošo analīzi.
- Korporatīvās pārvaldības izvērtējums ietverts Ziņojuma 3.sadaļā. Augsta riska jomu identifikācija saistīta ar veiktajiem substantīvajiem testiem un atspoguļota Ziņojuma sadaļās kas attiecas uz 2.slimnīcas pamatdarbības analīzi (2.sadaļa) un iekšējās kontroles sistēmas izvērtējumu (3.sadaļa), kā rezultātā veikts iekšējo kontroļu izvērtējums.
- Iekšējās kontroles sistēmas izvērtējums iekļauts visās ziņojuma sadaļās. 2.slimnīcas procedūras attiecībā uz korupcijas un krāpšanas risku samazināšanu iekļautas ziņojuma 3.1. sadaļā.
- Ziņojuma 4. sadaļa ietver informāciju par veselības aprūpes pakalpojumu sniedzējiem Rīgā, kas ir balstīta uz publiski pieejamo informāciju. 4. sadaļā ir ietverta arī analīze par 2.slimnīcas lomu un vietu veselības aprūpes pakalpojumu nodrošināšanā, salīdzinot ar citiem nozares spēlētājiem. Iespējamo konkurences neitralitātes pārkāpumu analīze saistīta ar veselības aprūpes organizēšanas un samaksas kārtību valstī un atbilstošie secinājumi arī ir ietverta šajā sadaļā.

Izvērtējuma veikšanai tika izmantotas šādas datu analīzes metodes: ārējā normatīvā regulējuma apzināšana un esošās situācijas attiecībā uz normatīvā regulējuma prasību izpildi analīze; iekšējā normatīvā regulējuma analīze attiecībā uz normatīvo aktu pilnīgumu, kā arī esošās situācijas izvērtējums attiecībā uz normatīvo aktu ievērošanu; intervijas ar 2.slimnīcas darbiniekiem; galveno risku identificēšana un substantīvo testu veikšana, fokusējoties uz galvenajām riska jomām.

Pamatojoties uz izvērtējuma konstatējumiem un rekomendācijām, ieteicams izveidot ieteikumu ieviešanas pasākuma plānu, ko apstiprinātu gan 2.slimnīcas valde, gan RD, kā arī nodrošināt plānā iekļauto rekomendāciju izpildes kontroli.

Funkciju audita laikā 2.slimnīcas vadība informēja auditorus, ka 2.slimnīcā ir veiktas krāpnieciskas darbības, kas notikušas ilgākā laikā periodā (vairākus gadus) un ietekmē 2.slimnīcas finanšu pārskatus par vairākiem gadiem. Funkciju audita laikā nebija pieejami izmainītie finanšu pārskati, tādēļ audita ziņojumā ir ietverta 2.slimnīcas finanšu informācija pirms labojumiem saistībā ar krāpnieciskajām darbībām.

Atklātie krāpnieciskie darījumi, finanšu direktores ilgtermiņa prombūtne un pārējā personāla nepieejamība vai informācijas trūkums par 2.slimnīcas grāmatvedības uzskaiti ievērojami ierobežoja iespēju veikt substantīvos testus funkciju audita ietvaros, kā arī nebija pieejama visa funkciju auditam nepieciešamā informācija. Piemēram, finanšu informācija par 2019.gadu bija pieejama tikai par pirmo ceturksni vai pusgadu.

## 2. SIA "RĪGAS 2. SLIMNĪCA" PAMATDARBĪBA

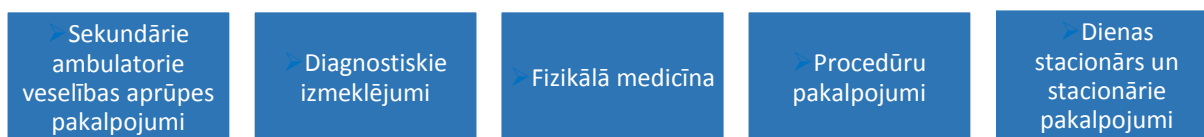
### 2.1. Rīgas 2. slimnīcas pamatdarbības analīze un lietderības izvērtējums

#### Rīgas 2. slimnīcas sniegtie pakalpojumi

SIA "Rīgas 2. slimnīca" ir publiskas personas Rīgas domes kapitālsabiedrība (Rīgas pilsētas pašvaldībai pieder 100% kapitāldaļu) Publiskas personas kapitāla daļu un kapitālsabiedrību pārvaldības likuma izpratnē. 2. slimnīcas statūti ir apstiprināti 19.02.2019. 2.slimnīcai nav ieguldījumi citās kapitālsabiedrībās.

Slimnīcas darbības galvenais virziens ir **kustību balsta sistēmas slimību ārstēšana un rehabilitācija**, kā arī neatliekamā medicīniskā palīdzība smagu skeleta traumu gadījumos un plānveida ortopēdisko ārstniecību dažādu skeleta un locītavu slimību gadījumos

Izvērtējuma ietvaros analizētas šādas **2.slimnīcas veselības aprūpes pakalpojumu grupas**:



2.slimnīcai ir sadarbība ar Latvijas augstskolām, tai skaitā Rīgas Stradiņa universitāti par prakšu vietu nodrošināšanu studējošiem, piedalīšanās pētniecības darbā, rezidentūra. Sadarbība ar Latvijas Universitātes medicīnas fakultāti par studiju prakses nodrošinājumu gan medicīnas, gan māšzinību studentiem, maksas ārzemju studentiem. Kā arī sadarbība ar Latvijas Sporta pedagoģijas akadēmiju, LU Rīgas 1.medicīnas koledžu, RSU Sarkanā krusta medicīnas koledžu un Rīgas Humanitāro ģimnāziju.

#### Informācija par sniegtajiem veselības aprūpes pakalpojumiem

2.slimnīca sniedz valsts apmaksātus pakalpojumus un maksas pakalpojumus, tomēr lielākā daļa pakalpojumu ir NVD apmaksāti pakalpojumi.

##### Sekundārie ambulatorie veselības aprūpes pakalpojumi

- apmēram 90 % ir valsts apmaksātie veselības aprūpes pakalpojumi
- maksas pakalpojumi pamatā attiecas uz masiera un neirologa pakalpojumiem
- tiek nodrošinātu 15 dažādi pakalpojumi

##### Diagnostiskie izmeklējumi

- vidēji 92 % ir valsts apmaksātie veselības aprūpes pakalpojumi
- fizikālās medicīnas un procedūru kabineta pakalpojumi pamatā ir maksas pakalpojumi
- tiek nodrošinātu 12 dažādi pakalpojumi

##### Fizikālā medicīna





- 99% no visiem pakalpojumiem ir maksas pakalpojumi

##### Procedūru pakalpojumi

- 99% no visiem pakalpojumiem ir maksas pakalpojumi

##### Dienas stacionārs un stacionārie pakalpojumi

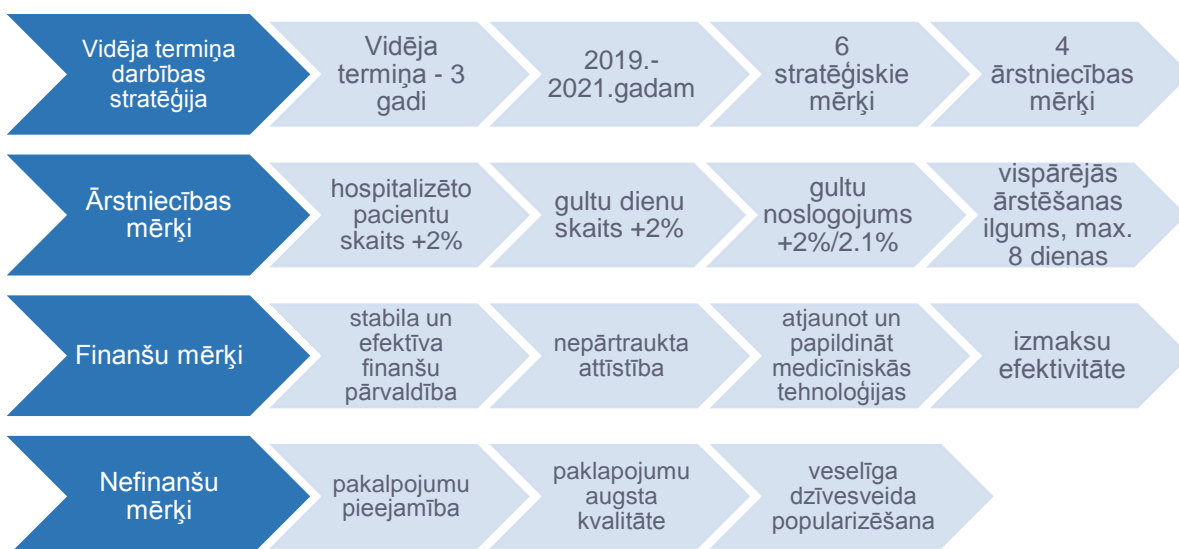
- 99% stacionāra pakalpojumi un traumpunkta pakalpojumi ir valsts apmaksāti
- stacionāra pakalpojumi galvenokārt ir valsts apmaksāti un saistīti ar gūžas vai ceļa locītavām
- no 2018.gada jauns pakalpojums (NVD) - "Hronisko pacientu aprūpe"

-  2.slimnīca nodrošina **veselības aprūpes pakalpojumus kustību balsta sistēmas slimību ārstēšanā** un rehabilitācijā, kā arī neatliekamo medicīnisko palīdzību smagu skeleta traumu gadījumos, plānveida ortopēdisko ārstniecību dažādu skeleta un locītavu slimību gadījumos, kā arī hronisko pacientu aprūpi.
-  2.slimnīca pilda nozīmīgu lomu, nodrošinot valsts apmaksātos veselības aprūpes pakalpojumus attiecībā uz kustību balsta slimību ārstēšanu (gandrīz 90% no visiem sniegtajiem veselības aprūpes pakalpojumiem ir valsts apmaksāti).
-  2.slimnīca ir iekļauta MK noteikumos Nr.555 kā stacionārā **veselības aprūpes pakalpojumu sniedzēja** – specializētā ārstniecības iestāde: hronisko pacientu aprūpe, aprūpe, traumatoloģija, rehabilitācija. 2.slimnīcas profils – aprūpe, ķirurģija, rehabilitācija, traumatoloģija.
-  2.slimnīcas pakalpojumi ietver ļoti mazu maksas pakalpojumu daļu, kuru būtu iespējams palielināt, izmantojot ārstniecības personāla pieredzi un 2.slimnīcā esošās ārstniecības iekārtas.

## 2.2. Rīgas 2. slimnīcas ilgtermiņa plānošanas dokumenti un tajos noteikto mērķu izpilde

### Vidēja termiņa stratēģija

Rīgas 2. slimnīcai vispārējais stratēģiskais mērķis ir sniegt stacionāros un ambulatoros (tai skaitā veselības aprūpe mājās) veselības aprūpes pakalpojumus un sociālā darba pakalpojumus Rīgas pilsētas administratīvajā teritorijā, un veicināt Rīgas pilsētas iedzīvotāju veselīgu dzīvesveidu.



### Datu nodrošināšana E-veselība sistēmai

Saskaņā ar 2014. gada 11. marta Ministru kabineta noteikumi Nr.134 "Noteikumi par vienotās veselības nozares elektroniskās informācijas sistēmu"<sup>5</sup> no 2018. gada 1. janvāra valsts E-veselības sistēmas lietošana ārstniecības iestādēm un aptiekām ir **obligāta – darbnespējas lapu un valsts kompensējamo medikamentu receptu aprīte**<sup>6</sup> un ārstniecības iestādēm E-veselības sistēmā jāiesniedz arī izraksti – epikrīzes un vizuālās diagnostikas izmeklējumu apraksti, savukārt no 2017.gada 1. jūlija ārstniecības personām ir jāievada pacienta veselības pamatdati jeb informācija par pacientam diagnosticētajām alerģijām, hroniskām slimībām, veiktajām ķirurģiskajām operācijām un regulāri lietotajām zālēm. Saskaņā ar 2.slimnīcas sniegto informāciju, NVD e-veselības sistēmai dati tiek nodoti **tikai par izrakstītajām receptēm un tiek izrakstītas darba nespējas lapas.**

5 <https://likumi.lv/ta/id/264943-noteikumi-par-vienoto-veselibas-nozares-elektronisko-informacijas-sistemu>

6 <https://www.eveseliba.gov.lv/sakums/about-portal>



## Laboratorijas pakalpojumi

Uz izvērtējuma brīdi 2.slimnīca neizmanto laboratorijas pakalpojumus ārpalpojumā, bet izvērtē iespēju piesaistīt ārpalpojumu sniedzēju.

## Slimnīcas veiktās investīcijas

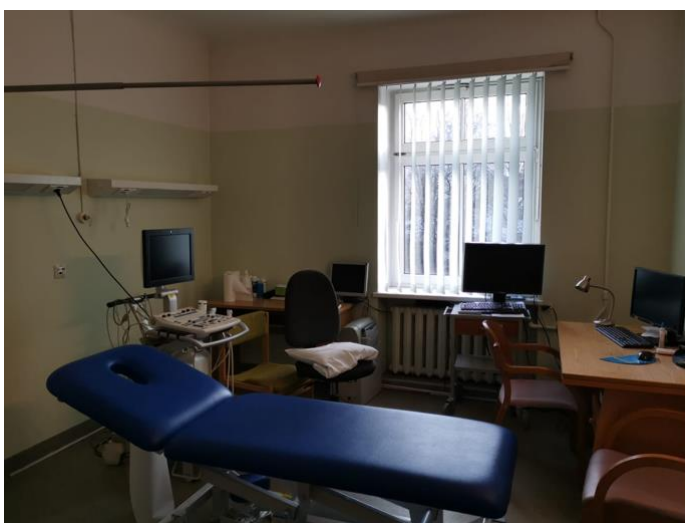
Kopumā 2019.gadā 2.slimnīca plāno šādas investīcijas: medicīnas preces un iekārtas 288,000 EUR (lielākās investīcijas stacionārā rentgena iekārtā); IT infrastruktūrā 98,000 EUR; pacientu aprūpes iekārtas 58 000 EUR un citas investīcijas. Tomēr 2.slimnīcas investīcijas tās infrastruktūrā ir nelielas, ņemot vērā lielās vajadzības gan telpu renovācijai, gan jaunu ārstniecības iekārtu iegādei (ņemot vērā esošo iekārtu noslodzi, kas atsevišķām iekārtām ir zema).

Izvērtējuma periodā 2.slimnīca nav aktīvi piesaistījusi dažādu ES finansējumu, lai nodrošinātu nepieciešamo finansējumu investīcijām, tomēr ir sagatavoti vismaz divi pieprasījumi RD par finansējuma nepieciešamību.

## Pakalpojumu sniegšanā izmantotā tehniskā infrastruktūra

2.slimnīca regulāri sagatavo iekārtu noslodzes analīzi, kur iekļauj informāciju par inventāra numuru, nosaukumu, ekspluatācijas datumu, iegādes vērtību, atlikušo vērtību, atbildīgo personu, procedūru skaitu un noslodzes procentu. 2019.gada pirmajos 9 mēnešos noslodzes procents bija robežās no 2 līdz 104%. Daudzām iekārtām noslodzes procents ir zem 50%.

Slimnīca, veicot ortopēdiskās operācijas, izmanto jaunāko medicīnas tehnoloģiju Eiropā - navigācijas sistēmu Orthopilot. Slimnīcā ir moderni iekārtota intensīvās terapijas nodaļa, četras operāciju zāles, diagnostiskās radioloģijas nodaļa ar jaunu aparāturu, rehabilitācijas nodaļa, akreditēta klīniski-diagnostiskā laboratorija, dezinfekcijas un sterilizācijas nodaļa.



Lai turpinātu pilnveidot materiāltehnisko bāzi, 2020.gadā plānots investēt 596 532 EUR, savukārt 2021.gadā 458 400 EUR.

## Zāļu aprites kārtība

Lai saņemtu nepieciešamās zāles, nodaļa raksta pieprasījumu aptiekai, kas izsniedz zāles. Zāles noraksta uzreiz, līdzko tās tiek izsniegtas no noliktavas. Nav izsekojamības līdz pacientam par zāļu izmantošanu, izņemot narkotiskās vielas.

Programmnodrošinājuma Palma Medical funkcionalitāte atļauj izsekot zāļu izlietojumam līdz pacientam, bet pagaidām šī **funkcionalitāte netiek izmantota**, lai gan visās nodaļās ir pieejami datori (pilotprojekta veidā funkcionalitāte tiek realizēta vienā nodaļā). Lai nodrošinātu zāļu izmantošanas izsekojamību, ir jāiesaista ārsti un māsiņas. Ieviešot atbilstošu iekšējās kontroles sistēmu, būtiski varētu samazināties iestādes izdevumi.

Pamatā zāles tiek iepirktas, izmantojot EIS iepirkumu sistēmu, bet lielās endoprotēzes iepērk no dažādiem piegādātājiem, piemēram, Medalfa (730 000 EUR), Johnson&Johnson, jo katram piegādātājam ir savs profils. 2017.gadā 2.slimnīcas izdevumi par zālēm un precēm bija 1 372 749 EUR, bet 2018.gadā 1 611 172 EUR.

## Kvalitātes vadības sistēma

Slimnīcai ir izstrādāti iekšējās kārtības noteikumi gan attiecībā uz pamatdarbību, gan atbalsta funkcijām.

Slimnīcā ieviesta un sekmīgi darbojas kvalitātes vadības sistēma. Kvalitātes vadības sistēma ir izveidota un tiek uzturēta saskaņā ar MK noteikumiem Nr.60 "Noteikumi par obligātajām prasībām ārstniecības iestādēm un to struktūrvienībām".

No 2009. gada slimnīca ir sertificēta pēc "Veselības statistikas un medicīnas tehnoloģiju aģentūras" slēdziena, atbilstoši MK 2009. gada 20. janvāra noteikumiem Nr. 60 "Noteikumi par obligātajām prasībām ārstniecības iestādēm un to struktūrvienībām". 2.slimnīcai ir izstrādāts kvalitātes uzlabošanas plāns 2020.gadam.



2.slimnīca ir izstrādājusi **vidēja termiņa attīstības stratēģiju** 2018.-2020.gadam, nosakot konkrētus kvantitatīvus sasniedzamos mērķus.



2.slimnīca pilnveido īstenotās funkcijas, **lai nodrošinātu datus NVD E-veselības sistēmai** un pilnībā tiek nodrošināta normatīvajos aktos noteiktā e-receptes datu apkopošana.

## 2.3. Rīgas domes deleģētie uzdevumi un nodrošinātā infrastruktūra

### Rīgas domes deleģētās funkcijas un uzdevumi

**Saskaņā ar Valsts pārvaldes iekārtas likuma<sup>7</sup> 40.pantu** publiska persona var deleģēt privātpersonai vai/ un citai publiskai personai pārvaldes uzdevumu, ja pilnvarotā persona attiecīgo uzdevumu var veikt efektīvāk. Saskaņā ar Valsts pārvaldes iekārtas likuma 41.pantu, deleģējot pārvaldes uzdevumus, par funkcijas izpildi kopumā atbild attiecīgā publiskā persona.

Saskaņā ar Rīgas domes 2011.gada 1.marta saistošo noteikumu Nr.114<sup>8</sup> „Rīgas pilsētas pašvaldības nolikums” 3.pielikuma 8.punktu **“Rīgas 2. slimnīca sniedz ambulatoros un plānveida stacionāros veselības aprūpes pakalpojumus un īslaicīgas sociālās aprūpes pakalpojumus Rīgas pilsētas administratīvajā teritorijā un veicina Rīgas pilsētas iedzīvotāju veselīgu dzīvesveidu, veicot komercdarbību stratēģiski svarīgā nozarē, kurā tirgus tikai daļēji ir spējīgs nodrošināt sabiedrības interešu īstenošanu”.**

Slimnīcai deleģētas tiesības sniegt veselības aprūpes pakalpojumus. Pārvaldes uzdevumu deleģēšanas līgums noslēgts 14.06.2016. par 5 gadu izpildes termiņu, kuru ar RD 17.05.2016.lēmumu Nr.3762 “Par pārvaldes uzdevumu deleģēšanas līgumu noslēgšanu ar Rīgas pilsētas pašvaldības veselības aprūpes kapitālsabiedrībām” pārstāv Labklājības departaments, nosaka uzdevumus, kuru izpilde nodrošina veselības aprūpes nodrošināšanu un veselīga dzīvesveida veicināšanu.

Tabulā zemāk sniegta informācija par Rīgas domes deleģētajiem uzdevumiem un to faktisko izpildi. Informācija par faktisko izpildi iekļauta, pamatojoties uz intervijām ar Rīgas 2. slimnīcas darbiniekiem un dokumentu analīzi.




RD deleģētais uzdevums	Faktiskā izpilde
<b>Ārstēšana (neatliekamā medicīniskā palīdzība traumatoloģijā, kustību balsta sistēmu slimību ārstēšana un rehabilitācija, lielo locītavu endoprotezēšana, ginekoloģiskās manipulācijas)</b>	2.slimnīca nodrošina neatliekamo medicīnisko palīdzību traumatoloģijā, kustību balsta sistēmu slimību ārstēšanā, rehabilitācijā un lielo locītavu endoprotezēšanā
<b>Diagnostiskie izmeklējumi (t.sk. datortomogrāfija, osteodensitometrija, ehokardiogrāfija, doplerogrāfija, ārējās elpošanas funkcijas rādītāju noteikšana, Holtera monitors, u.c.)</b>	2.slimnīca nodrošina diagnostikas izmeklējumus
<b>Rehabilitācijas pakalpojumi</b>	2.slimnīca nodrošina rehabilitācijas pakalpojumus

<sup>7</sup> <https://likumi.lv/doc.php?id=63545>

<sup>8</sup> <https://likumi.lv/ta/id/227996-rigas-pilsetas-pasvaldibas-nolikums>

Veselības aprūpe mājās	2.slimnīca nodrošina veselības aprūpi mājās, noslēgts līgums ar NVD
Endoprotezēšanas problēmu konslijs u.c.	Endoprotezēšanas problēmu konslijs notiek reizi nedēļā.
Veicināt iedzīvotāju veselīgu dzīvesveidu, nodrošinot speciālistu pakalpojumu (konsultāciju) pieejamību, tai skaitā par indivīda iespējām saglabāt un uzlabot veselību, veselību veicinošu paradumu attīstīšanu, motivācijas un atbildības attīstīšanu veselīga dzīvesveida izvēlē, organizējot un atbalstot veselību veicinošus pasākumus, kas ir vērsti uz cilvēka vispārējās veselības uzlabošanu un stiprināšanu;	2.slimnīcas mājas lapā un sniegto veselības aprūpes pakalpojumu sarakstā nav informācijas par iedzīvotāju veselīga dzīvesveida veicināšanu. Veselīga dzīvesveida informatīvais materiāls ir pieejams drukātā veidā pacientiem redzamā vietā iestādes telpās.
Nodrošināt informācijas pieejamību Sabiedrības tīmekļa vietnē <a href="http://www.slimnica.lv">www.slimnica.lv</a> , sociālajos medijos, bukletos, informācijas stendos un publicitātes pasākumos par Sabiedrības sniegtajiem valsts apmaksātajiem un maksas veselības aprūpes pakalpojumiem un veselību veicinošiem jautājumiem.	2.slimnīcas tīmekļa vietnē ir iekļauta informācija par sniegtajiem veselības aprūpes pakalpojumiem, kā arī norādīta pakalpojuma cena

 Rīgas pilsētas pašvaldības līdzdalība 2.slimnīcas kā kapitālsabiedrības darbība kopumā atbilst Publiskas personas kapitāldaļu un kapitālsabiedrību pārvaldības likuma 4.panta nosacījumiem, Valsts pārvaldes iekārtas likuma 88.panta pirmajā un otrajā daļā noteiktajam un Konkurences likumā 14.1 pantā noteiktajam, valstij, pašvaldībām un to piederošajām kapitālsabiedrībām nosakot īpašu atbildību ievērot konkurences neitralitātes principu – nodrošināt vienlīdzīgas iespējas un attieksmi pret privātajiem un publiskajiem tirgus dalībniekiem, secināms, ka 2.slimnīca kā kapitālsabiedrības veselības aprūpes pakalpojumu pieejamības nodrošināšana ir ļoti svarīga Pārdaugavas iedzīvotājiem, kā arī tā pilda neatliekamās medicīniskās palīdzības funkciju veselības aprūpes pakalpojumus kustību balsta sistēmas slimību ārstēšanā, lai gan Rīgā līdzīgus pakalpojumus piedāvā arī Traumatoloģijas un ortopēdijas slimnīca, tādējādi veidojas nebūtiska konkurenci šajā jomā.

### Rīgas domes nodrošinātā infrastruktūra un ieguldījumi tajā

RD Īpašuma departaments un Labklājības departaments 21.08.2009 noslēdza nekustamā īpašuma lietošanas un apsaimniekošanas līgumu ar 2. slimnīcu par nekustamo īpašumu Ģimnastikas ielā 1. Kapitālsabiedrībai deleģēto funkciju nodrošināšanai nepieciešamā īpašuma apsaimniekošana un uzturēšana tiek nodrošināta par 2.slimnīcas budžeta līdzekļiem. Kapitālsabiedrība var nodot daļu īpašuma lietošanai trešajām pusēm, ja tas ir savienojams ar deleģēto funkciju izpildi.

Saskaņā ar 2.slimnīcas darbinieku viedokli un apskatot 2.slimnīcas telpas, novērojams, ka telpām nepieciešamas investīcijas, lai nodrošinātu modernu un sakārtotu vidi veselības aprūpes pakalpojumu nodrošināšanai un spētu nodrošināt pakalpojumus ilgtermiņā, t.sk. attīstīt maksas pakalpojumus.

RD tieši nefinansē 2.slimnīcu, bet investē infrastruktūrā, kas ir nodota 2.slimnīcas lietošanā bez atlīdzības, tāpēc RD veiktās investīcijas ir iekļautas RD bilancē.

RD nodrošinātajām telpām piesaistīti 10 nomnieki, lēmumu par iznomāšanu un cenu nosaka ar RD komisijas lēmumu vai rīkojot izsoli. Viens no nomniekiem SIA "Tehniskā ortopēdija" sniedz gan ambulatoros podometrijas pakalpojumus, gan veic ortopēdijas preču tirdzniecību, pārsvarā sniedzot veselības aprūpes pakalpojumus. 2.slimnīca iznomā telpas ārstiem, kas nodarbojas ar tiem pašiem pakalpojumiem kā 2.slimnīca, kā arī iznomā telpas 2.slimnīcas ārstiem (Traumatoloģijas nodaļas vadītājs), tādējādi radot **tiešu konkurenci**.



 RD deleģētās funkcijas ir atspoguļotas **Pārvaldes uzdevumu deleģēšanas līgumos**, kas ietver tādu svarīgu veselības aprūpes pakalpojumu nodrošināšanas funkcijas veikšanu kā neatliekamā traumatoloģiskā palīdzība.



Saskaņā ar Pārvaldes uzdevumu deleģēšanas līgumu 2.slimnīcai jāveicina **iedzīvotāju veselīgs dzīvesveids**, bet 2.slimnīcas mājas lapā un atskaitēs nav informācijas par 2.slimnīcas aktivitātēm veselīga dzīvesveida veicināšanā. Slimnīcas telpās informācija par veselīgu dzīvesveidu papīra formātā (tas tā tiek darīt, ņemot vērā, ka liela daļa pacientu ir vecāka gadagājuma cilvēku, kuriem ir zināmas grūtības informācijas iegūšanā no elektroniskiem informācijas avotiem).



Saskaņā ar RD deleģēšanas līgumu **2.slimnīcai jāatskaitās RD** par pieejamo pakalpojumu daudzveidību, veiktajiem pasākumiem veselības aprūpes kvalitātes un pieejamības uzlabošanā, informācija par sabiedrības sniegtajiem pakalpojumiem pieejamību, klientu apmierinātības aptauju rezultāti un sabiedrības stratēģijā noteikto uzdevumu izpilde, bet šī informācija nav pieejama.

## 2.4. Rīgas 2. slimnīcas finanšu analīze

### 2.slimnīcas bilance

Apmēram puse no 2.slimnīcas aktīviem ir ieguldījumi pamatlīdzekļos (apmēram 1,3 miljoni EUR). 2.slimnīcai ir ievērojami naudas uzkrājumi (vairāk nekā 800 000 EUR). Uzņēmums pamatā tiek finansēts no pašu kapitāla, gan no pamatkapitāla, gan investējot uzņēmumā iepriekšējo gadu peļņu (vairāk nekā 600,000 EUR). Saskaņā ar 2.slimnīcas statūtiem 2.slimnīcas pamatkapitāls ir 1 331 870 EUR. 2.slimnīcas bilance ir atspoguļota tabulā zemāk.

	2017	2018	2019 1. cet.
<b>AKTĪVS</b>			
<b>Ilgtermiņa ieguldījumi</b>			
<b>Nemateriālie ieguldījumi</b>			
Citi nemateriālie ieguldījumi	32 898	24 206	22 151
<b>Nemateriālie ieguldījumi kopā</b>	<b>32 898</b>	<b>24 206</b>	<b>22 151</b>
<b>Pamatlīdzekļi</b>			
Tehnoloģiskas iekārtas un ierīces	745 040	711 909	740 193
Pārējie pamatlīdzekļi un inventārs	316 930	342 278	382 147
Ilgtermiņa ieguldījumi nomātos pamatlīdzekļos	195 743	150 500	135 419
Pamatl. izveidošana un nepab. celt. obj. izm.	1 065	6 699	887
<b>Pamatlīdzekļi kopā</b>	<b>1 258 778</b>	<b>1 211 386</b>	<b>1 258 646</b>
<b>Ilgtermiņa ieguldījumi kopā</b>	<b>1 291 676</b>	<b>1 235 592</b>	<b>1 280 797</b>
<b>Apgrozāmie līdzekļi</b>			
<b>Krājumi</b>			
Izejvielas, pamatmateriāli un palīgmateriāli	119 686	147 441	191 392
Gatavie ražojumi un preces pārdošanai	352	388	393
<b>Krājumi kopā</b>	<b>120 038</b>	<b>147 829</b>	<b>191 785</b>
<b>Debitori</b>			
Pircēju un pasūtītāju parādi	73 667	71 085	267 236
Citi debitori	21 455	23 507	20 547
Nākamo periodu izmaksas	31 398	57 325	38 141
Uzkrātie ieņēmumi	168 243	159 537	-
<b>Debitori kopā</b>	<b>294 763</b>	<b>311 454</b>	<b>325 924</b>
<b>Naudas līdzekļi</b>	<b>744 011</b>	<b>901 231</b>	<b>809 179</b>
<b>Apgrozāmie līdzekļi kopā</b>	<b>1 158 812</b>	<b>1 360 514</b>	<b>1 326 888</b>
<b>AKTĪVS KOPĀ</b>	<b>2 450 488</b>	<b>2 596 106</b>	<b>2 607 685</b>
<b>PASĪVS</b>			
<b>Pašu kapitāls</b>			
Akciju vai daļu kapitāls (pamatkapitāls)	1 331 870	1 331 870	1 331 870
Iepriekšējo gadu nesadalītā peļņa	450 198	514 707	552 683
Pārskata gada nesadalītā peļņa	64 509	37 976	57 849
<b>Pašu kapitāls kopā</b>	<b>1 846 577</b>	<b>1 884 553</b>	<b>1 942 402</b>
<b>Uzkrājumi</b>			
<b>Kreditori</b>			
<b>Ilgtermiņa kreditori</b>			

Nākamo periodu ieņēmumi	112 917	68 774	68 774
<b>Ilgtermiņa kreditori kopā</b>	<b>112 917</b>	<b>68 774</b>	<b>68 774</b>
<b>Īstermiņa kreditori</b>			
Parādi piegādātājiem un darbuuzņēmējiem	122 981	95 389	178 093
Nodokļi un valsts sociālās apdrošināšanas obligātās iemaksas	136 449	195 263	144 296
Pārējie kreditori	143 513	248 508	191 299
Nākamo periodu ieņēmumi	44 143	44 143	33 107
Uzkrātās saistības	43 908	59 476	49 714
<b>Īstermiņa kreditori kopā</b>	<b>490 994</b>	<b>642 779</b>	<b>596 509</b>
<b>Kreditori kopā</b>	<b>603 911</b>	<b>711 553</b>	<b>665 283</b>
<b>PASĪVS KOPĀ</b>	<b>2 450 488</b>	<b>2 596 106</b>	<b>2 607 685</b>

2.slimnīcai ir ļoti labi finanšu rādītāji, kas attiecas uz naudas līdzekļu pieejamību. Galvenie uzņēmuma darbības rādītāji, pamatojoties uz bilances pozīciju analīzi, iekļauti zemāk (31.12.2018):

Vienlaikus, 2.slimnīcas debitoru atlikums ir apmēram 300 000 EUR, ko pamatā veido pacienti, kuriem sniegtā veselības aprūpes pakalpojuma maksa ir maza un pakalpojums tika sniegts. Piemēram, neatliekamās medicīnas pakalpojumu gadījumā, kad pacientam nav naudas un nav veselības apdrošināšanas. Debitoriem tiek izsūtītas atgādinājuma vēstules, un parādiem ar apmaksas termiņu vairāk par vienu gadu tiek veidoti uzkrājumi. Darbs ar debitoriem, īpaši ar lielu skaitu un ļoti mazām summām, rada papildus administratīvo slogu 2.slimnīcai.

### Ieņēmumu un izdevumu aprēķins

Rīgas 2. slimnīcas ieņēmumu un izdevumu faktiskā izpilde ir atspoguļota tabulā zemāk.

	2017	2018	2019 1. cet.
Neto apgrozījums	5 247 262	6 354 998	1 667 727
Pārdotās produkcijas ražošanas izmaksas	( 5 183 841)	(5 701 742)	(1 472 153)
Bruto peļņa vai zaudējumi	63 421	653 256	195 574
Administrācijas izmaksas	(125 972)	(685 190)	(154 334)
Pārējie saimnieciskās darbības ieņēmumi	257 051	345 099	43 419
Pārējās saimnieciskās darbības izmaksas	(226 178)	(264 795)	(24 563)
Pārējie procentu ieņēmumi un tamlīdzīgi ieņēmumi	121	39	0
Procentu maksājumi un tamlīdzīgas izmaksas	(16 917)	(8 170)	(841)
<b>Pārskata perioda peļņa vai zaudējumi</b>	<b>64 509</b>	<b>33 439</b>	<b>57 849</b>

Rīgas 2. slimnīcas galvenās izdevumu kategorijas atspoguļotas tabulā zemāk.

Izdevumu kategorija	2017	2018	2019 1. cet.
<b>Personāla izmaksas</b>	2 323 497	3 075 889	683 474
<b>Preču iegādes izmaksas</b>	1 464 728	1 740 466	460 323
<b>Pamatlīdzekļu nolietojums</b>	237 957	248 347	51 458
<b>Administrācijas izmaksas</b>	125 972	112 623	154 334
<b>Komunālie pakalpojumi</b>	140 904	172 122	43 987
<b>Iekārtu un aparatūras tehniskā apkope, remonts</b>	66 388	88 664	21 889
<b>Starpsumma</b>	<b>4 359 446</b>	<b>5 438 111</b>	<b>1 415 465</b>

Preču iegādes izmaksas pamatā ietver zāles un medicīnas preces. Neliela izmaksu kategorija attiecas uz pārtikas precēm (apmēram 30 000 EUR) un saimniecības precēm.

Tabulā zemāk atspoguļota finanšu informācija, ko atsedz 2.slimnīcas finanšu speciālisti. Neto apgrozījuma summa nesakrīt ar ieņēmumu un izdevumu aprēķinā norādīto summu.

Mērķis	2015	2016	2017	2018
Apgrozījums t. EUR	4,749	4,869	4,976	5,132
Neto peļņa pēc nodokļiem t. EUR	32	28	28	37
Bruto peļņas rentabilitāte	2,46 %	1,9 %	2,0 %	2,1 %

Neto peļņas rentabilitāte	0,7 %	0,6 %	0,6 %	0,7 %
Kopējā likviditāte	3,5	3,0	3,0	3,0
Absolūtā likviditāte	2,1	1,7	1,6	1,6
Aktīvu atdeve (ROA)	1,2 %	1,3 %	1,3 %	1,7 %
Pašu kapitāla atdeve (ROE)	1,7 %	1,7 %	1,8 %	2,2 %
Kopējā aktīvu aprīte, reizes	1,9	1,9	2,0	2,1
Ilgtermiņa ieguldījumu aprīte, reizes	3,5	3,3	3,5	3,6
Krājumu aprīte, reizes	12	11	11	11
Debitoru aprīte	15	15	15	15

Ieņēmumi pa dažādiem finansējuma veidiem saskaņā ar atskaitēm Rīgas domei (Excel formātā) ir atspoguļoti tabulā zemāk.

Pārskats par saņemto finansējumu	2017	2018	2019 1.cet.
NVD līgumu izpilde (valsts apmaksāti)	4 112 049	5 256 466	1 418 605
Pacienta iemaksas (maksas pakalpojumi)	479 016	495 147	135 895
Ārpus kvotas pakalpojumi (valsts apmaksāti)	656 197	603 659	113 227
<b>Kopā</b>	<b>5 247 262</b>	<b>6 355 272</b>	<b>1 667 727</b>

### Naudas plūsma

Uz izvērtējuma brīdi bija pieejama 2.slimnīcas naudas plūsma par 2019.gada pirmajiem sešiem mēnešiem. 2.slimnīcai ir negatīva naudas plūsma no pamatdarbības, kas ilgtermiņā var radīt likviditātes problēmas. Uz izvērtējuma brīdi 2.slimnīcai ir skaidras naudas uzkrājumi vairāk nekā 900 000 EUR apmērā.

	2019 1. p/g
<b>Pamatdarbības naudas plūsma</b>	
Ieņēmumi no preču pārdošanas un pakalpojumu sniegšanas	3 722 614
Maksājumi piegādātājiem, darbiniekiem, pārējiem pamatdarbības izdevumiem	(3 829 494)
Pārējās sabiedrības pamatdarbības ieņēmumi vai izdevumi	34 384
<b>Bruto pamatdarbības naudas plūsma</b>	<b>(72 496)</b>
Izdevumi procentu maksājumiem	(4 918)
<b>Pamatdarbības neto naudas plūsma</b>	<b>(77 414)</b>
Ieguldīšanas darbības naudas plūsma	
Pamatīdzekļu un nemateriālo ieguldījumu iegāde	(205 312)
Ieguldīšanas darbības neto naudas plūsma	(205 312)
<b>Pārskata gada neto naudas plūsma</b>	<b>(282 726)</b>

### No valsts budžeta apmaksāti veselības aprūpes pakalpojumi

MK 17.12.2013 noteikumi Nr. 1529<sup>9</sup> (spēkā līdz 18.08.2018) un MK 18.08.2018 noteikumi Nr. 555<sup>10</sup> "Veselības aprūpes pakalpojumu organizēšanas un apmaksas kārtība" nosaka valsts pasūtījuma (kvotu) piešķiršanu sekundāro ambulatoro veselības aprūpes pakalpojumu sniegšanai ārstniecības iestādēm, ja tās atbilst MK noteikumiem Nr. 60 "Noteikumi par obligātajām prasībām ārstniecības iestādēm un to struktūrvienībām" un ir izturējušas NVD organizēto sekundāro veselības aprūpes pakalpojumu atlasī. Līgumā ar NVD noteikti medicīnas pakalpojumu veidi un apjoms, pakalpojumu apmaksas noteikumi, maksimālā pakalpojumu summa. Ņemot vērā valsts apmaksāto pakalpojumu ietekmi uz 2.slimnīcas peļņas un zaudējumu aprēķinu, NVD līgumu saistību izpilde ir ļoti svarīga, tādēļ arī viens no parametriem, kas tiek mērīts vidēja termiņa stratēģijas ieviešanā, ir NVD līguma saistību izpilde.

9 <https://likumi.lv/doc.php?id=263457>

10 <https://likumi.lv/ta/id/301399>

Kā viens no izaicinājumiem NVD līguma saistību izpildē ir nevienmērīga pakalpojumu pasūtījumu plūsma gada laikā ar augstāku pieprasījumu gada pēdējos mēnešos, kas apgrūrina vienmērīgu pakalpojumu nodrošināšanu.

2018.gadā bija neliela NVD līguma saistību neizpilde, pamatā attiecībā uz ceļu protēzēm, tādēļ NVD tika lūgts pārskatīt līgumu un finansējumu novirzīt citiem pakalpojumiem, piemēram, traumu ārstēšanai. Kopējā NVD nodrošinātā finansējuma summa palielinās, jo paaugstinās sniegto veselības aprūpes pakalpojumu izcenojums, bet faktiski sniegto veselības aprūpes pakalpojumu skaits samazinās.

2.slimnīca aktīvi strādā ar NVD līgumos noteikto kvotu izpildi, tomēr nevar izpildīt NVD noteiktās kvotas endoprotezēšanā, līdz ar to pastāv risks, ka finansējums nākamajam gadam tiks samazināts. Saskaņā ar 2.slimnīcas sniegto informāciju, NVD noteikto līguma saistību neizpildei ir anesteziologu trūkums, tādēļ tiek atceltas plānveida operācijas, kas ietekmē ne tikai 2.slimnīcas darbības rezultātus, bet arī pacientus, kas veltīgi pavadījuši laiku slimnīcā. Tāpat svarīgi saplānot veselības aprūpes pakalpojumus starp akūtajiem slimniekiem un plānotajām operācijām, lai nodrošinātu abu veidu veselības aprūpes pakalpojumu izpildi – slimnīcas darba plūsmas plānošanu.

### Maksas pakalpojumi

Tikai ļoti mazu daļu no 2.slimnīcas ieņēmumiem veido maksas pakalpojumi, apmēram 10–15%. Norēķini par maksas pakalpojumiem pārsvarā tiek veikti pēc pakalpojuma izpildes. Ir gadījumi, kad pacients nav samaksājis pirms plānveida operācijas, tad tiek sastādīts apmaksas grafiks. Norēķini var tikt veikti gan skaidrā naudā, gan ar maksājumu karti, gan ar bankas pārskaitījumu.

Maksas veselības aprūpes pakalpojuma cena pēdējo reizi tika pārskatīta 2018.gadā, pamatojoties uz veikto tirgus izpēti līdzīga profila slimnīcās, kā arī pamatojoties uz konsultācijām ar ārstiem. Veselības aprūpes pakalpojuma cena netiek noteikta, pamatojoties uz pašizmaksu.



Medicīnas personāls (ārsti, māsas u.c.), sniedzot ambulatoros veselības aprūpes pakalpojumus, informācijas sistēmā "Ārsta birojs" neievada informāciju pilnā apmērā (izņemot radioloģijas nodaļu), bet aizpilda ambulatoro talonu ar roku. Pastāv risks, ka vienam un tam pašam pacientam ambulatorie taloni var tikt sagatavoti divreiz, piemēram, uzņemšanā un pēc tam rentgenā utt. Papīra formātā saņemtos ambulatoros talonus medicīnas statistiķi ar roku ievada NVD Vadības informācijas sistēmā (VIS). Medicīnas statistiķiem ir sarežģīti veikt salīdzināšanu vai visa informācija ir ievadīta VIS, un vai tā nedublējas.



Saskaņā ar publiski pieejamo informāciju izvērtējuma periodā 2.slimnīcai nav aktīvu ES finansētu projektu.



2.slimnīcas ieņēmumi veidojas pamatā no valsts apmaksātajiem veselības aprūpes pakalpojumiem, un 2.slimnīca seko **NVD noslēgto līgumu saistību izpildei**, lai nodrošinātu NVD finansējumu arī nākamajiem gadiem.

## 3. RĪGAS 2. SLIMNĪCAS IEKŠĒJĀS KONTROLES SISTĒMAS IZVĒRTĒJUMS

### 3.1. Kapitālsabiedrības pārvaldība

#### Kapitālsabiedrības dalībnieku sapulce un valde

2.slimnīcas pārvaldes institūcijas ir dalībnieku sapulce, ko pārstāv pašvaldības kapitāla daļu turētāja pārstāvis (Rīgas dome) un uzņēmumu valde. Saskaņā ar Statūtiem, valdes sastāvā ir 1 loceklis – valdes priekšsēdētājs, kuru ievēl uz pieciem gadiem. 2.slimnīcas statūti apstiprināti 19.02.2019. Ar ārkārtas dalībnieku sapulces lēmumu 19.11.2019 tika apstiprināts jauns Valdes priekšsēdētājs. Ar 14.03.2019 lēmumu ir apstiprināts Valdes reglaments.

Papildus likumā noteiktajam, valdei ir nepieciešama iepriekšēja dalībnieku sapulces piekrišana šādu jautājumu izlemšanai:

- Sabiedrības kārtējā gada budžeta apstiprināšana;
- Nekustamā īpašuma iegūšana, atsavināšana un apgrūtināšana ar lietu tiesībām;
- Aizņēmuma un aizdevuma līgumu slēgšana, finanšu līzingu darījumi;

- Vekseļu izdošana sabiedrības vārdā, ķīlu izsniegšana sabiedrības parāda saistību nodrošināšanai. Sabiedrība neizsniedz galvojumus, garantijas un ķīlas trešo personu parāda saistību nodrošināšanai;
- Tādu darījumu slēgšana, kas pārsniedz dalībnieku sapulces noteiktās summas apmēru.

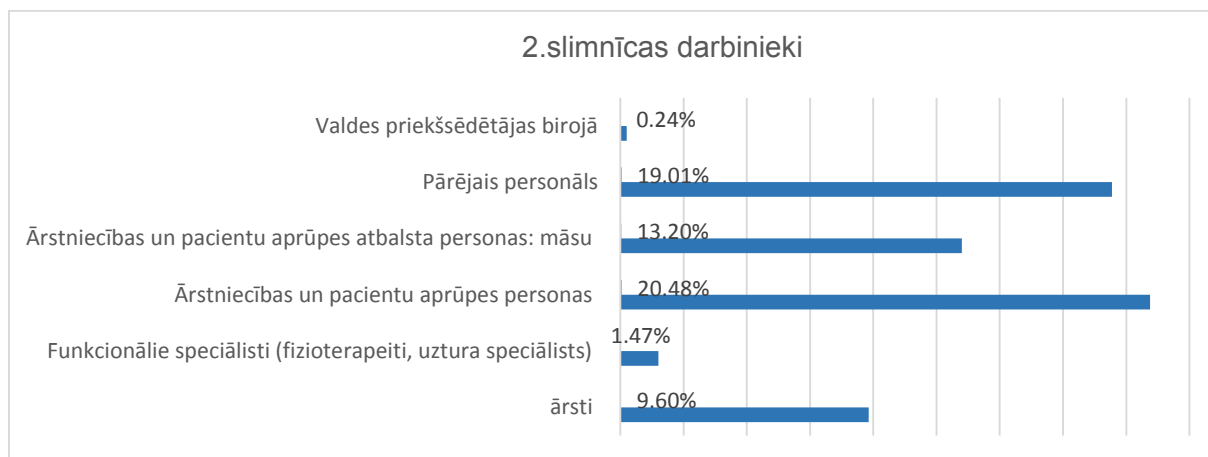
2.slimnīcas iekšējās kontroles sistēmas noteikumi apstiprināti 22.03.2019 valdes sēdē. Noteikumi nosaka gan vispārīgos noteikumus (tai skaitā izmantotās IS), gan uzskaites principus.

### Organizatoriskā struktūra

Slimnīcas organizatoriskā struktūra ir apstiprināta 01.04.2019 un tajā ir skaidri nodalītas ārstniecības un administratīvās daļas funkcijas. Administratīvajā daļā ir deviņi funkciju bloki, kas ietver gan nodaļas (piemēram, finanšu un statistikas nodaļa), gan atsevišķus speciālistus (piemēram, iepirkuma speciālists), gan dienestus (piemēram, apgādes un remonta dienests), tādējādi ir iespēja optimizēt administratīvās daļas funkcijas, apvienojot struktūrvienības un nodrošinot labu korporatīvās pārvaldības principu ievērošanu, ka vienam vadītājam atskaitās 5 – 6 struktūrvienības.

Ārstniecības daļa ietver 18 dažādas struktūrvienības / nodaļas, tai skaitā aptieku un diktofonu centru. Arī attiecībā uz ārstniecības daļu būtu ieteicams sagrupēt ārstniecības atbalsta un pamata funkcijas un nodrošināt, ka vienam vadītājam atskaitās 5 – 7 struktūrvienības.

### Cilvēkresursu politika un ekspertu nodrošināšana



Saskaņā ar 2. slimnīcas štatu sarakstu uz 30.06.2019 ārstniecības procesā ir nodarbināti vidēji 300 darbinieku.

Personālvadības procesi ir dokumentēti: Personāla vadības politika, Personāla daļas nolikums, Nolikums par pretendentu atlasī, Amatu savienošanas iesniegums un Amatu savienošanas atļauja. 02.03.2017 ir noslēgts Darba koplīgums 2017.-2019.gadam.

### Korupcijas risku un interešu konflikta risku vadība

Korupcijas risku un interešu konflikta novēršanas programma (pieejams programmas projekts) ir izstrādāta, ievērojot Ministru kabineta 17.10.2017. noteikumus Nr.630 "Noteikumi par iekšējās kontroles sistēmas pamatprasībām korupcijas un interešu konflikta riska novēršanai publiskas personas institūcijā" un citiem saistošiem normatīvajiem aktiem. Programma tiek realizēta nepārtraukti kā regulārs, mērķtiecīgs un efektīvs pasākumu kopums, kas ietver:

- korupcijas un interešu konflikta iespējamības riska apzināšanu, novērtēšanu un preventīvu to samazināšanu Slimnīcas iekšējos procesos;
- pārbaudes par normatīvo aktu un noteikto procedūru ievērošanu (turpmāk - pārbaudes);
- augstu ētikas normu ievērošanu un tiesiskās apziņas celšanu.

Par Programmas pasākumu īstenošanu, kas vērsta uz korupcijas un interešu konflikta risku identificēšanu un novēršanu (mazināšanu), uzturēšanu un uzraudzīšanu ir atbildīgs Slimnīcas valdes priekšsēdētājs. Slimnīcas Grāmatvedības daļa nodrošina Slimnīcas darbinieku izglītošanu par korupcijas un interešu konflikta novēršanas jautājumiem. Izstrādāts pretkorupcijas pasākumu plāns 2018.-2020.gadam.



2.slimnīcā ir apstiprināts Ētikas kodekss, kas izstrādāts saskaņā ar Valsts pārvaldes iekārtas likumu (73.panta pirmās daļas 4.punkts), Ārstniecības likumu, Pacientu tiesību likumu un likumu "Par interešu konflikta novēršanu valsts amatpersonu darbībā". Koruptīvi nodarījumi ir arī dāvinājumu pieņemšana un zāļu reklamēšana.

Ir izveidota Kvalitātes vadības sistēma un tā tiek uzturēta saskaņā ar MK noteikumiem Nr.60 "Noteikumi par obligātajām prasībām ārstniecības iestādēm un to struktūrvienībām". Lai to nodrošinātu, ir identificēti uzņēmuma darbībai būtiskie procesi un noteikta atbildība procesu ietvaros.

Informācijas sistēmas lietošanas noteikumi izdoti saskaņā ar Ministru kabineta 2015.gada 28.jūlija noteikumu Nr. 442 "Kārtība, kādā tiek nodrošināta informācijas un komunikācijas tehnoloģiju sistēmu atbilstība minimālajām drošības prasībām" 8.3. punktu. Informācijas sistēmas lietošanas noteikumi nosaka SIA "Rīgas 2. slimnīca" darbinieku pienākumus un prasības Slimnīcas izmantotās informācijas sistēmas un interneta lietošanai, nodrošinot tās aizsardzību un Slimnīcas informāciju sistēmu drošību.

### Atalgojuma politika

2.slimnīcā ir izstrādāti iekšējie normatīvie akti "Nolikums par darba samaksu SIA "Rīgas 2.slimnīca", Nolikums "Par elektronisko tabeļu aizpildīšanas un iesniegšanas kārtību", "Nolikums par darbinieku darba izpildes novērtēšanu", kas apstiprināts 01.11.2019., kā arī valdes priekšsēdētāja rīkojumi "Samaksa par darbu ambulatorajā daļā", "Samaksa darbiniekiem par veselības aprūpes maksas pakalpojumiem", "Samaksa darbiniekiem par maksas operācijām", kur noteikts atalgojuma procents no pakalpojuma līgumcenas vai iekasētās summas.

Atkarībā no amata, 2.slimnīcā pastāv laika algas un akorda algas sistēmas. Vienlaikus var piemērot gan laika, gan akorda algas sistēmas. Gan no valsts apmaksājamiem, gan no maksas pakalpojumiem darba samaksu aprēķina saskaņā ar noteikto procentu no ieņēmumiem vai stundas tarifa likmi. Atlīdzību veido mēnešalga, piemaksas, pabalsti, prēmija.



Saskaņā ar Rīgas 2.slimnīcas Noteikumiem "Iekšējā kontroles sistēma" akorda darba (piemaksas) samaksa tiek aprēķināta pamatojoties uz noteikumos noteiktām 22 veidlapām. Noteikumos nav norādīta detalizēta informācija par datu avotu veidlapu aizpildīšanai. Pastāv būtisks risks neatbilstošu datu izmantošanai aprēķiniem.



Informāciju par maksas pakalpojumiem, kuru izmanto akorda algas (piemaksas) aprēķinam, algu grāmatvedei iesniedz nodaļu virsmāšas. Nodaļās neizmanto "Ārstu birojs" vai kādu citu programmu un veidlapas par izpildi tiek aizpildītas manuāli, skaitot pierakstus no "Ambulatoro pacientu reģistrācijas žurnāla" vai reģistratūras klades. Veicot datu apstrādi manuāli pastāv risks neatbilstošu datu izmantošanai algu aprēķiniem. Netiek veiktas pārbaudes (kontroles) procedūras uz šo datu pārvešanu. Mēs esam konstatējuši kļūdas šajos aprēķinos.



Ņemot vērā ka 2.slimnīcai nav izveidota vienotā informācijas sistēma Valsts apmaksātu pakalpojumu reģistrācijai, darba algas aprēķināšanas vajadzībām tiek izmantotas NVD atskaites. Lai sagatavotu datus algu aprēķinam no NVD atskaitēm tiek patērēti ļoti ievērojami darba resursi. Dati NVD sistēmā nav pilnīgi 2.slimnīcas noteikto algu algoritmu vajadzībām un tiek papildināti ar informāciju no citiem 2.slimnīcas datiem. Visu datu pārvešana no NVD un citām 2.slimnīcas sistēmām algas aprēķiniem notiek manuāli. Netiek veiktas pārbaudes procedūras par veidlapas datu atbilstību. Pastāv būtisks risks neatbilstošu datu izmantošanai aprēķiniem.



Pacienti veikto izmeklējumu un manipulāciju reģistrācijas process notiek vairākās sistēmās, bet būtiska daļa no informācijas apstrādāta tikai manuāli. Esošā sistēma un procedūras darba algas aprēķinu veikšanai, ir ļoti komplikētā un pakļauta būtiskiem neatbilstības riskiem.

## 3.2. Rīgas 2. slimnīcas publiskie iepirkumi

### Publiskie iepirkumi

Lai nodrošinātu savlaicīgu iepirkumu plānošanu un publisko iepirkumu gada plāna izstrādāšanu, struktūrvienību vadītājiem ir pienākums katru gadu decembra mēnesī iesniegt valdes priekšsēdētājam informāciju un aprēķinus par struktūrvienībai nepieciešamo preču, pakalpojumu vai būvdarbu apjomu nākošajā gadā. Rīgas 2. slimnīca struktūrvienību vadītāji ir atbildīgi par struktūrvienības darbam nepieciešamo preču un pakalpojumu apjoma savlaicīgu plānošanu, un tehnisko specifikāciju sagatavošanu iepirkuma procedūrām pēc iepirkuma komisijas pieprasījuma.

Publisko iepirkumu plāns kārtējam gadam tiek sagatavots un apstiprināts kopā ar Rīgas 2. slimnīca kārtējā gada budžeta plānu. Publisko iepirkumu plāna projektu sagatavo Iepirkumu komisija.

Mēneša laikā no gadskārtējā budžeta apstiprināšanas dienas Iepirkumu komisija publicē valsts elektroniskās informācijas sistēmā, kas paredzēta piedāvājumu un pieteikumu saņemšanai, informāciju par plānotajām iepirkuma procedūrām saskaņā ar Publisko iepirkumu likuma 8.panta pirmo daļu un iepirkumiem, kas veicami likuma 9. un 10. pantā noteiktajā kārtībā, kā arī publicē iepirkumu plānu Slimnīcas mājas lapā [www.slimnica.lv](http://www.slimnica.lv). Publisko iepirkumu plāns tiek aktualizēts pēc nepieciešamības.

Daļu no 2.slimnīcas darbībai nepieciešamajiem materiāliem un pakalpojumiem kapitālsabiedrība iepērk, izmantojot publiskos iepirkumus.



Saskaņā ar sniegto informāciju, zemsliedzīga iepirkumu nodrošināšana nav Iepirkumu komisijas kompetencē un tos faktiski organizē 2. slimnīcas struktūrvienību vadītāji. Struktūrvienību atbildīgais darbinieks vienpersoniski sagatavo cenu aptaujas pieprasījumus, apkopo saņemtos piedāvājumus un veic šo piedāvājumu izvērtēšanu. Nolikumā nav atrunāta šo procedūru veikšanas kārtība. Tikai pēc piedāvājuma izvērtēšanas atbildīgais darbinieks saskaņo aptaujas rezultātus un izvēlēta piegādātāja piedāvājumu ar Valdes priekšsēdētāju. Zemsliedzīga iepirkumu norises procedūras netiek dokumentētas un saglabātas, tādejādi netiek nodrošināts zemsliedzīga iepirkumu caurspīdīgums.

#### 4. VESELĪBAS APRŪPES SNIEDZĒJI RĪGĀ

Rīgas pilsētas teritorijā veselības aprūpes pakalpojumus sniedz Rīgas pašvaldības ārstnieciskā profila kapitālsabiedrības, valsts kapitālsabiedrības, privātās kapitālsabiedrības un ārstu privātprakses. Saskaņā ar RD Pilsētas attīstības departamenta datiem<sup>11</sup> 2019. gadā Rīgā veselības aprūpes pakalpojumus sniedza 682 ārstniecības iestādes, no kurām apmēram 30% ir izvietotas centra rajonā. Saskaņā ar Ārstniecības iestāžu reģistra datiem<sup>12</sup> 2019. gadā Rīgas pilsētas teritorijā strādā 2 055 ārstniecības iestādes (ieskaitot struktūrvienības un filiāles).

##### Ārstniecības iestādes Rīgā

Saskaņā ar pieejamajiem datiem Rīgā 30.09.2019 darbojas ap 1 600 ārstniecības iestāžu, kas atbilst Ārstniecības likuma 1.panta 3.punktā minētajam (ārstniecības iestādes):

- Ārstu prakses, iekļaujot ģimenes ārstu prakses un ārstu speciālistu prakses – ģimenes ārstu prakses netiek analizētas, jo 2.slimnīca nedarbojas šajā segmentā;
- Valsts iestādes;
- Pašvaldību iestādes;
- Saimnieciskās darbības veicēji un komercsabiedrības, kas reģistrētas ārstniecības iestāžu reģistrā, atbilst normatīvajos aktos noteiktajām obligātajām prasībām ārstniecības iestādēm un to struktūrvienībām un nodrošina ārstniecības pakalpojumus.

##### Valsts kapitālsabiedrības

Ārstniecības pakalpojumus dažādās jomās Rīgā īsteno 6 valsts kapitālsabiedrības, kas piedāvā gan valsts apmaksātu ārstēšanu (ar līdzmaksājumu<sup>13</sup>), gan maksas pakalpojumus, konkrētām pacientu grupām piemērojot maksas atvieglojumus<sup>14</sup>. Informācija par valsts kapitālsabiedrību neto apgrozījumu, nodarbināto skaitu un gultas vietu skaitu ir iekļauta tabulā zemāk.

	2017	2018

<sup>11</sup> <https://apkaimes.lv/statistika/arstniecibas-iestades/>

<sup>12</sup> <http://www.vi.gov.lv/air>

<sup>13</sup> <http://www.vmnvd.gov.lv/lv/veselibas-aprupes-pakalpojumi/pacienta-lidzmaksajumi/pacienta-lidzmaksajumu-apmeri>

<sup>14</sup> [http://www.vm.gov.lv/lv/tava-veseliba/biezak\\_uzdotie\\_jautajumi/](http://www.vm.gov.lv/lv/tava-veseliba/biezak_uzdotie_jautajumi/)

	Neto apgrozījums, EUR	Gultas vietu skaits	Nodarbināto skaits	Neto apgrozījums, EUR	Gultas vietu skaits	Nodarbināto skaits
<b>Bērnu klīniskā universitātes slimnīca<sup>15 16</sup></b>	36 170 567	396	2 018	43 272 026	316	1914
<b>Iekšlietu ministrijas poliklīnika<sup>17 18</sup></b>	2 155 653	-	140	2 212 198	-	139
<b>Paula Stradiņa klīniskā universitātes slimnīca<sup>19 20</sup></b>	89 638 430	823	2 946	104 982 580	840	2 923
<b>Rīgas Austrumu klīniskā universitātes slimnīca<sup>21 22</sup></b>	99 460 331	1995	4 364	118 515 728	1991	4 422
<b>Traumatoloģijas un ortopēdijas slimnīca<sup>23 24</sup></b>	13 629 995	197	473	16 506 206	220	522
<b>Rīgas psihiatrijas un narkoloģijas centrs<sup>25 26</sup></b>	13 329 453	536	931	16 305 220	536	947

Bērnu klīniskā universitātes slimnīca, kuras sastāvā ietilpst divas novietnes Rīgā, ir lielākā specializētā bērnu daudzprofilu ārstniecības iestāde Latvijā. Bērnu klīniskā universitātes slimnīca nodrošina valsts apmaksātu ārstniecības pakalpojumu sniegšanu bērniem ambulatori (poliklīnika, daudzfunkcionālais korpus) un stacionārā neatliekamās, steidzamās un plānveida palīdzības apjomā, piedāvājot arī maksas pakalpojumus. Rindas kārtībā pieejamās speciālistu konsultācijas un manipulācijas ir valsts apmaksātas, bet citos gadījumos piemērojams iestādes cenrādis<sup>27</sup>.

Iekšlietu ministrijas poliklīnika nodrošina primāro un sekundāro ambulatoro veselības aprūpi, vienlaikus veicot Iekšlietu ministrijas sistēmas iestāžu un Ieslodzījuma vietu pārvaldes amatpersonu ar speciālajām dienesta pakāpēm un amatpersonu kandidātu veselības stāvokļa pārbaudes (izveidota Centrālā medicīniskās ekspertīzes komisija). Poliklīnika sniedz gan valsts apmaksātos, gan maksas veselības aprūpes pakalpojumus.

Paula Stradiņa Klīniskā universitātes slimnīca ir daudzprofilu slimnīca, kas sniedz pilna apjoma neatliekamo un plānveida medicīnisko palīdzību, kā arī nodrošina pirms un pēc diploma izglītību, veic zinātniskus pētījumus un nodrošina jaunu ārstniecības metožu un tehnoloģiju aprobēšanu un ieviešanu Latvijā.

Rīgas Austrumu klīniskā universitātes slimnīca ir lielākā daudzprofilu ārstniecības iestāde Latvijā, kas nodrošina daudzpusīgu diagnostiku un ārstēšanu pacientiem, kā arī veic zinātniski pētniecisko darbu

<sup>15</sup> [https://www.bkus.lv/sites/default/files/editor/parskats\\_2017\\_fs\\_250418\\_finalml.pdf](https://www.bkus.lv/sites/default/files/editor/parskats_2017_fs_250418_finalml.pdf)

<sup>16</sup> [https://www.bkus.lv/sites/default/files/editor/gada\\_parskats\\_2018.pdf](https://www.bkus.lv/sites/default/files/editor/gada_parskats_2018.pdf)

<sup>17</sup> [https://poliklinika.iem.gov.lv/wp-content/uploads/2019/03/gada-parskats\\_2017.pdf](https://poliklinika.iem.gov.lv/wp-content/uploads/2019/03/gada-parskats_2017.pdf)

<sup>18</sup> [https://poliklinika.iem.gov.lv/wp-content/uploads/2019/05/ML-gada-parskats\\_2018.pdf](https://poliklinika.iem.gov.lv/wp-content/uploads/2019/05/ML-gada-parskats_2018.pdf)

<sup>19</sup> [http://www.stradini.lv/sites/default/files/editor/Finan%C5%A1u%20p%C4%81rskati/Gada\\_parsk\\_2017\\_scan.pdf](http://www.stradini.lv/sites/default/files/editor/Finan%C5%A1u%20p%C4%81rskati/Gada_parsk_2017_scan.pdf)

<sup>20</sup> <http://www.stradini.lv/sites/default/files/editor/Finan%C5%A1u%20p%C4%81rskati/Gada%20parskats%202018%20j.pdf>

<sup>21</sup> [https://www.aslimnica.lv/sites/default/files/editor/sfps\\_2017g.pdf](https://www.aslimnica.lv/sites/default/files/editor/sfps_2017g.pdf)

<sup>22</sup> [https://www.aslimnica.lv/sites/default/files/editor/sfps\\_2018g.pdf](https://www.aslimnica.lv/sites/default/files/editor/sfps_2018g.pdf)

<sup>23</sup> <https://www.tos.lv/lv/dokumentacija/48>

<sup>24</sup> <https://www.tos.lv/lv/dokumentacija/62>

<sup>25</sup> [http://www.rpnc.lv/wp-content/uploads/sites/3/2017/08/4\\_Gada-parskats-2017-ar-vad%C4%ABbas-zi%C5%86ojumu-09\\_04\\_2018.docx](http://www.rpnc.lv/wp-content/uploads/sites/3/2017/08/4_Gada-parskats-2017-ar-vad%C4%ABbas-zi%C5%86ojumu-09_04_2018.docx)

<sup>26</sup> <http://rpnc.lv/wp-content/uploads/2019/05/2018.gada-p%C4%81rskats.docx>

<sup>27</sup> <https://www.bkus.lv/content/maksas-pakalpojumi>

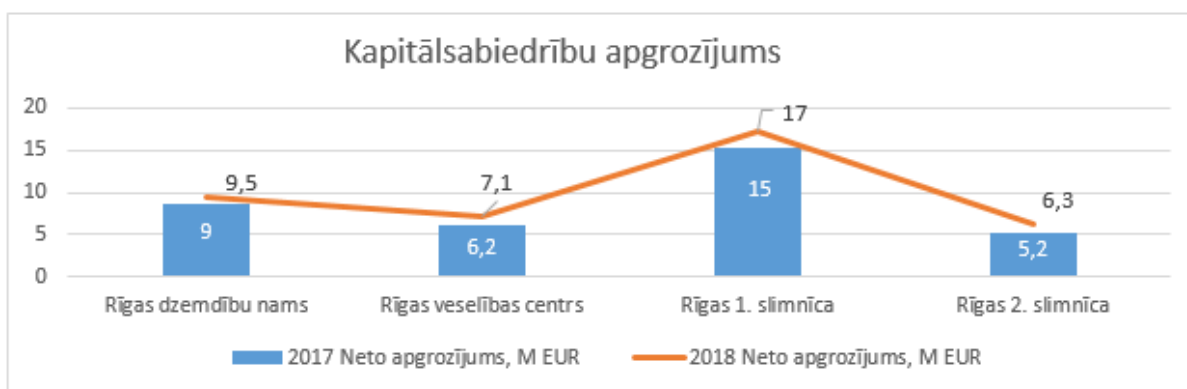
un attīstīta inovācijas, nodrošina jauno speciālistu apmācību un īsteno pasākumus sabiedrības izglītošanai un veselības veicināšanai.

Traumatoloģijas un ortopēdijas slimnīca (nodrošina līdzīgus pakalpojumus kā 2.slimnīca) ir vienīgā specializētā ārstniecības iestāde Latvijā, kas sniedz augsti kvalificētu ārstniecības pakalpojumu primāru un sekundāru palīdzību skeleta traumu gadījumos, komplikētu traumu seku novēršanā, veic ortopēdiskas un rekonstruktīvas operācijas dažādu skeleta un locītavu slimību gadījumos. Darbības virzieni: specifiskā ķirurģija; radioloģiskā un cita veida diagnostika; ambulatorā aprūpe un konsultācijas; rehabilitācija; apmācība; pētnieciskā darbība.

Rīgas psihiatrijas un narkoloģijas centrs ir tiesu ekspertīžu iestāde, kura nodrošina tiesu psihiatriskās, psiholoģiskās un kompleksās ekspertīzes

### Rīgas pilsētas pašvaldības kapitālsabiedrības

Četras Rīgas pilsētas pašvaldības kapitālsabiedrības nodrošina veselības aprūpes pakalpojumus. Attēlā zemāk iekļauta informācija par kapitālsabiedrību apgrozījumu 2017. un 2018. gadā, miljonos EUR.



Rīgas veselības centrs nodrošina veselības aprūpes pakalpojumus 6 filiālēs - "Ziepniekkalns", "Imanta", "Torņakalns", "Ilģuciems", "Bolderāja" un "Ķengarags". Tiek veikti gan valsts apmaksāti veselības aprūpes pakalpojumi, gan arī maksas pakalpojumi.

SIA "Rīgas 1. slimnīca" sniedz ambulatoros un plānveida stacionāra pakalpojumus un īslaicīgas sociālās aprūpes pakalpojumus Rīgas pilsētas administratīvajā teritorijā un veicina Rīgas pilsētas iedzīvotāju veselīgu dzīvesveidu. Tiek piedāvāti gan maksas pakalpojumi, gan valsts budžeta finansēti pakalpojumi. Maksas atvieglojumi piemērojami Rīdzinieka karšu īpašniekiem.

Rīgas 2. slimnīca specializējas traumatoloģijā un ortopēdijā, īpaši ortopēdisko slimību ārstēšanā.

Dzemdību nams - valstī lielākā dzemdību palīdzības un perinatālās aprūpes iestāde, kas atbilst 2.perinatālās aprūpes līmenim.

### Privātie medicīnas centri

Dažādu speciālistu pakalpojumi pieejami medicīnas centros, kas izvietoti dažādās Rīgas apkaimēs – ORTO klīnika, Medicīnas centrā ARS, VCA (Veselības centru apvienības) poliklīnikās, Veselības centrā 4, MFD Veselības centros. Medicīnas centri darbojas kā sabiedrības ar ierobežotu atbildību, attīstot ne tikai vienu medicīnas centru, bet arī dažādas specializētas filiāles vai daudzfunkcionālas apkaimju filiāles.



Traumatoloģijas un ortopēdijas slimnīca (valsts kapitālsabiedrība), ORTO klīnika (privāts uzņēmums), Vaivaru ambulatorā rehabilitācijas klīnika un citi veselības aprūpes pakalpojumu nodrošinātāji sniedz līdzīgus pakalpojumus kā 2.slimnīca. Galvenie neatliekamās palīdzības nodrošinātāji slimniekiem ar akūtām traumām un ortopēdiskām slimībām ir valsts un pašvaldību kapitālsabiedrības.

levērojamu daļu veselības aprūpes pakalpojumu, īpaši attiecībā uz sekundāro veselības aprūpi un 2.slimnīcas nodrošinātajiem veselības aprūpes pakalpojumiem, apmaksā valsts. Šajos gadījumos tirgus dalībniekus un to tirgus daļu nosaka līgums ar NVD, kas **ietekmē konkurences jautājumus**, jo jaunu tirgus dalībnieku iekļaušana NVD līgumā notiek ļoti reti un pamatā līgumi par veselības aprūpes pakalpojumu nodrošināšanu tiek noslēgti ar jau esošajiem tirgus spēlētājiem.

NVD nosaka arī valsts apmaksāto veselības aprūpes pakalpojumu cenas, tādēļ NVD ietekmē tirgus situāciju arī attiecībā uz cenu valsts apmaksātajiem veselības aprūpes pakalpojumiem.

2.slimnīca nodrošina neatliekamās medicīniskās palīdzības pakalpojumus, tādējādi darbojoties segmentā, kur valstij vai pašvaldībai jānodrošina pakalpojuma pieejamība un kur privātais sektors aktīvi nepiedalās.

Atšķirībā no 2.slimnīcas, kas nodrošina noteiktu veselības aprūpes klāstu, tai skaitā neatliekamo palīdzību, privātie veselības aprūpes pakalpojumu sniedzēji pamatā nodrošina pakalpojumus, kas **garantē peļņu**, bet Rīgas iedzīvotājiem ir nepieciešams daudzveidīgāks pakalpojumu kopums tuvāk to dzīvesvietai.

## 5. IZVĒRTĒJUMA SECINĀJUMI UN REKOMENDĀCIJAS RISKU MAZINĀŠANAI

### Galvenie secinājumi

Tabulā zemāk iekļauti 2.slimnīcas funkciju audita galvenie secinājumi, kas strukturēti atbilstoši funkciju audita tehniskajai specifikācijai.

Neatkarīga uzņēmējdarbības pārbaude	
<p><b>Neatkarīga uzņēmējdarbības pārbaude, tai skaitā 2.slimnīcas darbības pamatprincipu izvērtējums, ietverot stratēģisko analīzi un investīciju plāna analīzi atbilstoši stratēģijai un pašvaldības noteiktajiem mērķiem</b></p>	<p>Slimnīcas darbības galvenais virziens ir kustību balsta sistēmas slimību ārstēšana un rehabilitācija, kā arī neatliekamā medicīniskā palīdzība smagu skeleta traumu gadījumos un plānveida ortopēdiskā ārstniecība dažādu skeleta un locītavu slimību gadījumos.</p> <p>2.slimnīcas ieņēmumi veidojas no valsts apmaksātiem veselības aprūpes pakalpojumiem un maksas pakalpojumiem. Stacionārie pakalpojumi, diagnostikas un sekundārās ambulatorās veselības aprūpes pakalpojumi galvenokārt ir valsts apmaksāti, savukārt fizikālās medicīnas pakalpojumi gandrīz 100% ir maksas pakalpojumi.</p> <p>2.slimnīcas investīcijas infrastruktūrā ir nelielas un nepietiekamas, ņemot vērā būtiskās vajadzības gan telpu renovācijai, gan jaunu medicīnas iekārtu iegādei, kā arī ņemot vērā sniegtos sociālos pakalpojumus. Atlikusī bilances vērtība ieguldījumiem nomātajā īpašumā ir apmēram 150 000 EUR un pēdējo gadu laikā nav veiktas ievērojamas RD investīcijas 2.slimnīcas infrastruktūrā.</p>
<p><b>Finanšu analīze, ietverot:</b></p> <ul style="list-style-type: none"> <li>– <b>peļņas un zaudējuma posteņu analīzi;</b></li> <li>– <b>bilances posteņu analīzi;</b></li> <li>– <b>naudas plūsmas analīzi;</b></li> <li>– <b>finanšu struktūras analīzi.</b></li> </ul>	<p>2.slimnīcai ir stabils apgrozījums ar nelielu palielinājumu katru gadu. Analizējamā periodā 2.slimnīcai katru gadu ir peļņa, bet tā ir salīdzinoši ļoti neliela pret uzņēmuma apgrozījumu, vidēji 1 – 2 procenti, kas nespēj nodrošināt nepieciešamo finansējumu ilgtermiņa stratēģiskām investīcijām.</p> <p>Pusi no 2.slimnīcas izdevumiem veido personāla izmaksas, un otra lielākā kategorija ir preču iegādes, kas ietver zāles un medicīnas preces.</p> <p>2.slimnīcai ir negatīva naudas plūsma no tās pamatdarbības, kas ilgtermiņā var radīt likviditātes problēmas. Funkciju audita ietvaros informācija par naudas plūsmu bija pieejama tikai par 2019.gada 6 mēnešiem.</p> <p>2.slimnīcas debitoru atlikums ir apmēram 12% no visiem aktīviem, ko pamatā veido pacienti, kuriem ir sniegti veselības aprūpes pakalpojumi ar pēcapmaksu.</p> <p>2.slimnīca pamatā tiek finansēta no pašu kapitāla, kur lielāko daļu sastāda 2.slimnīcas pamatkapitāls, kā arī daļu veido iepriekšējo gadu nesadalītā peļņa, kas veidojusies ilgākā laika periodā, jo pēdējos gados peļņa nav bijusi liela.</p>

<b>Korporatīvās pārvaldības pārbaude</b>	
<b>Pamatdarbības informācijas izpēte un vispārīgs izvērtējums</b>	<p>2.slimnīcai ir izstrādāta <b>vidēja termiņa darbības stratēģiju</b> 2019.-2021.gadam un pirms tam spēkā bija vidēja termiņa darbības stratēģija 2016. -2018. gadam.</p> <p>2.slimnīca pilda nozīmīgu lomu, nodrošinot valsts apmaksātos veselības aprūpes pakalpojumus attiecībā uz kustību balsta slimību ārstēšanu (gandrīz 90% no pakalpojumiem ir valsts apmaksāti).</p>
<b>Kapitālsabiedrības komercdarbības pamatotības un lietderības izvērtējums</b>	<p>2.slimnīca ir iekļauta MK noteikumos Nr.555 kā stacionārā <b>veselības aprūpes pakalpojumu sniedzēja</b> – specializētā ārstniecības iestāde: hronisko pacientu aprūpe, aprūpe, traumatoloģija, rehabilitācija.</p> <p>2.slimnīca pilda ļoti būtisku funkciju, nodrošinot veselības aprūpes pakalpojumus kustību balsta sistēmas slimību ārstēšanā, t.sk. neatliekamo palīdzību, kur privātie pakalpojumu sniedzēji nodrošina ierobežotā apjomā. Lai gan Latvijā līdzīgus pakalpojumus sniedz vēl pāris medicīnas iestādes, tomēr Rīgas Pārdaugavas daļā tieši 2.slimnīca nodrošina šādus specializētus pakalpojumus.</p>
<b>Korporatīvās pārvaldības pārbaude</b>	<p>2.slimnīcā nav izveidota pietiekoši laba korporatīvās pārvaldības sistēma. Daudzos iekšējos procesos nav iekļautas nepieciešamās kontroles procedūras, kā arī svarīgākajām kontroles procedūrām netiek nodrošināts "četrus acu" princips.</p> <p>Valdes funkcijas ir noteiktas ar Valdes reglamentu, saskaņā ar statūtiem, valdes sastāvā ir viens loceklis, lai gan saskaņā ar 2015.gada 22.decembra MK noteikumiem Nr.791 šāda tipa organizācijas valdē var būt 2 locekļi. Valdes sēdes tiek protokolētas un valdes priekšsēdētājs vai noteikts darbinieks nodrošina <b>pieņemto lēmumu izpildes uzraudzību</b>.</p> <p>Ir izveidota <b>personāla vadības politika</b> un <b>darba samaksas nolikums</b>, kas ietver darba samaksu, sociālās garantijas, piemaksas.</p> <p>Ir izveidota un tiek uzturēta Kvalitātes vadības sistēma.</p>
<b>Iekšējās kontroles sistēmas korupcijas un krāpšanas riska novērtēšanai izvērtējums</b>	<p>Korupcijas risku un interešu konflikta novēršanas programma ir izstrādāta. Par programmas pasākumu īstenošanu, kas vērsta uz korupcijas un interešu konfliktu risku identificēšanu un novēršanu (mazināšanu), uzturēšanu un uzraudzīšanu, ir atbildīgs 2.slimnīcas valdes priekšsēdētājs.</p> <p>Izstrādāts pretkorupcijas pasākumu plāns 2018.-2020.gadam.</p> <p>Audita ietvaros tika saņemta informācija par krāpnieciskām darbībām grāmatvedības sfērā, turklāt izvērtējuma laikā tika konstatēts informācijas ierobežošanas un pieejamības fakts, kas liedz pilnvērtīgi izvērtēt korporatīvās pārvaldības sistēmu.</p>
<b>Augsta riska jomu identifikācija</b>	<p>Funkciju audita laikā tika identificētas šādas augsta riska jomas – ieguldījumu nomātajos pamatlīdzekļos uzskaitē, procedūras attiecībā uz ieņēmumu atzīšanu no ambulatorajiem pakalpojumiem, akorda darba (piemaksas) samaksas aprēķinu precizitāte, datu izmantošana atalgojuma aprēķiniem, datu nodošana par maksas pakalpojumiem grāmatvedībai, iepirkuma līgumu kontrole un citas jomas.</p>
<b>Identificēto risku padziļināta izpēte darījumu un transakciju līmenī</b>	<p>Veicot detalizētu riska jomu pārbaudi, tika identificēti būtiski pārkāpumi, piemēram, ieņēmumu uzskaites sistēma nenodrošina "četrus acu" principu darījumu kontrolei, lielākā daļa no darījumu reģistrācijas procesiem notiek manuāli, nodaļas neizmanto sistēmu "Ārsta birojs", lai reģistrētu veiktās procedūras – uzskaitē notiek manuāli reģistratūras kladēs. Kontroles procedūras darbojas tikai atsevišķos posmos, kad</p>

	<p>sniegto pakalpojumu apjoms tiek saskaņots ar trešajām pusēm (NVD un Apdrošināšanas sabiedrībām). Sistēma nenodrošina visaptverošo informācijas uzkrāšanu par slimnīcas veikto pakalpojumu apjomu konkrētajā laika periodā, dati jāiegūst no dažādām sistēmām</p> <p>Grāmatvedībā netiek nodrošināta datu salīdzināšana ar sākotnējiem ieņēmumu reģistrēšanas avotiem.</p>
<b>Rīgas pilsētas pašvaldības līdzdalība</b>	
<p><b>Rīgas pilsētas pašvaldības kapitālsabiedrībā atbilstības pārvaldes likumam analizējot katram kapitālsabiedrības darbības veidiem, vērā likumā regulējumu</b></p> <p><b>Valsts iekārtas novērtējums, līdzdalības pamatotību un lietderību no Konkurences ietverto</b></p>	<p>Likuma „Par pašvaldībām” 15. panta pirmās daļas 6. un 7. punktā noteikts, ka pašvaldības autonomās funkcijas ir <b>nodrošināt veselības aprūpes pieejamību</b> (6.punkts), veicināt iedzīvotāju veselīgu dzīvesveidu un sportu, kā arī nodrošināt iedzīvotājiem sociālo palīdzību (sociālo aprūpi) (7.punkts).</p> <p><b>Saskaņā ar Valsts pārvaldes iekārtas likuma</b><sup>28</sup> 40.pantu publiska persona var deleģēt privātpersonai un citai publiskai personai pārvaldes uzdevumu, ja pilnvarotā persona attiecīgo uzdevumu var veikt efektīvāk. Saskaņā ar Valsts pārvaldes iekārtas likuma 41.pantu, deleģējot pārvaldes uzdevumus, par funkcijas izpildi kopumā atbild attiecīgā publiskā persona.</p> <p>Pārvaldes uzdevumu deleģēšanas līgums noslēgts 14.06.2016. par 5 gadu izpildes termiņu, kuru ar RD 17.05.2016.lēmumu Nr.3762 “Par pārvaldes uzdevumu deleģēšanas līgumu noslēgšanu ar Rīgas pilsētas pašvaldības veselības aprūpes kapitālsabiedrībām”.</p> <p><b>Slimnīcu darbība (NACE 86.1)</b> – 2.slimnīcas darbības galvenais virziens ir kustību balsta sistēmas slimību ārstēšana un rehabilitācija, kā arī neatliekamā medicīniskā palīdzība smagu skeleta traumu gadījumos un plānveida ortopēdisko ārstniecību dažādu skeleta un locītavu slimību gadījumos.</p> <p><b>Veselības aizsardzība (NACE 86)</b> - 2.slimnīca ir iekļauta MK noteikumos Nr.555 kā specializētā ārstniecības iestāde. 2.slimnīca nodrošina diagnostisko un medicīnisko aprūpi stacionāriem slimniekiem, medicīniskas konsultācijas un ārstēšanu vispārējās un specializētās medicīnas jomā, ko veic ģimenes ārsti, ārsti – speciālisti un ķirurgi.</p> <p><b>Ārstu un zobārstu prakse (NACE 86.2)</b> – 2.slimnīca sniedz sekundārās ambulatorās veselības aprūpes pakalpojumus – endokrinologs, kardiologs, ķirurgs, fizioterapeiti u.c. Pamatojums ir veselības aprūpes pakalpojuma pieejamības nodrošināšana iedzīvotājiem, īpaši ar tādiem pakalpojumiem kā vispārējā ķirurģija un traumatoloģija - ortopēdija, tādēļ pildot RD deleģētu funkciju. Privātie pakalpojumu sniedzēji Rīgā nenodrošina tik plašu veselības aprūpes klāstu vienotā kompleksā kustību balsta sistēmas slimību ārstēšanai un rehabilitācijai. Izvērtēt nepieciešamību norādīt precīzāku NACE kodu - Specializētā ārstu prakse (NACE 86.22).</p> <p><b>Pārējā darbība veselības aizsardzības jomā (NACE 86.9)</b> – 2.slimnīca nodrošina diagnostisko pakalpojumu sniegšanu, funkcionālos speciālistus (fizioterapeiti, uztura speciālisti).</p> <p><b>Sociālā aprūpe bez izmitināšanas (NACE 88)</b> - izvērtējuma laikā netika iegūta informācija, ka 2.slimnīca nodrošinātu sociālās palīdzības pakalpojumu sniegšanu tieši klientiem, tādēļ būtu izvērtējama nepieciešamība 2.slimnīcas statūtos un RD deleģēšanas līgumā iekļaut šo darbības veidu.</p>

	<p><b>Citur neklasificēta izglītība (NACE 85.59)</b> – 2.slimnīca sadarbojas ar augstākās izglītības mācību iestādēm, bet izvērtējuma laikā netika iegūta informācija par 2.slimnīcas veiktajiem apmācību pakalpojumiem trešajām pusēm, tādēļ būtu izvērtējama nepieciešamība statūtos iekļaut šo darbības veidu.</p> <p><b>Medicīnas un ortopēdisko preču mazumtirdzniecība specializētajos veikalos (NACE 47.74)</b> – 2.slimnīca iznomā telpas SIA "Tehniskā ortopēdija", kas nodarbojas ar ortopēdisko palīgierīču mazumtirdzniecību, bet izvērtējuma laikā netika iegūta informācija, ka 2.slimnīca nodrošinātu medicīnas un ortopēdisko preču mazumtirdzniecību specializētajos veikalos, tādēļ būtu izvērtējama nepieciešamība 2.slimnīcas statūtos iekļaut šo darbības veidu.</p> <p><b>Sava vai nomāta nekustamā īpašuma izīrēšana un pārvaldīšana (NACE 68.2)</b> – 2.slimnīca veic telpu iznomāšanu saskaņā ar MK 2018.gada 20.februāra noteikumiem Nr.97 "Publiskas personas mantas iznomāšanas noteikumi" un Rīgas domes 2012.gada 3.jūlija iekšējās kārtības noteikumiem Nr.16. 2.slimnīca iznomā telpas ģimenes ārstu praksēm, ārstu speciālistu praksēm, NPD, SIA "Tehniskā ortopēdija", RSU. Tiek iznomāts ļoti neliels telpu apjoms un telpu iznomāšana veicina integrētu veselības aprūpes pakalpojumu pieejamības nodrošināšanu iedzīvotājiem.</p> <p><b>Ēku uzturēšanas un ekspluatācijas darbības (NACE 81.1)</b> – 2.slimnīca nav veikusi būtiskas investīcijas ēkas uzturēšanā un ekspluatācijā, 2.slimnīcai nepieciešamā īpašuma apsaimniekošana un uzturēšana tiek nodrošināta par kapitālsabiedrības budžeta līdzekļiem. Ēka tiek izmantota 2.slimnīcas pamatdarbībai, tādēļ būtu izvērtējama nepieciešamība 2.slimnīcas statūtos iekļaut šo darbības veidu.</p> <p><b>Ēdināšanas pakalpojumi (NACE 56)</b> - 2.slimnīca nodrošina ēdināšanas pakalpojumus (virtuves bloku), tomēr būtu jāizskata iespēja funkciju nodot ārpuspakalpojumā, tādējādi nodrošinot lielāku uzmanību pamatdarbībai.</p>
<p><b>Vai esošais ir tiesiski pamatots un visefektīvākais risinājums</b></p>	<p><b>Ārstniecības likuma 54. panta pirmā daļa</b> nosaka, ka ārstniecības iestādi var izveidot valsts institūcijas, pašvaldības, fiziskās vai juridiskās personas. Atbilstoši minētā likuma 1. panta 3. punktam ārstniecības iestādes ir ārstu prakses, valsts un pašvaldību iestādes, saimnieciskās darbības veicēji un komercsabiedrības, kas reģistrētas ārstniecības iestāžu reģistrā, atbilst normatīvajos aktos noteiktajām obligātajām prasībām ārstniecības iestādēm un to struktūrvienībām un nodrošina ārstniecības pakalpojumus.</p> <p>Likumdošanā nav precīzi noteikts, kādas funkcijas ir jāveic pašvaldībai, lai nodrošinātu veselības aprūpes pieejamību, kā arī nav noteikta nepieciešamība veikt <b>koordinētu ilgtermiņa stratēģisko plānošanu veselības aprūpes jomā</b> un tās infrastruktūrā starp valsti un pašvaldībām.</p> <p>Esošais risinājums ir visefektīvākais, jo privātie veselības aprūpes pakalpojumu sniedzēji nenodrošina neatliekamās veselības aprūpes pakalpojumus, bet būtu jāveic investīcijas, lai nodrošinātu labāku infrastruktūru veselības aprūpes pakalpojumu nodrošināšanai.</p>
<p><b>Nosakot, kāda ir 2.slimnīcas darbības ietekme uz brīvu un vienlīdzīgu uzņēmējdarbības vidi un konkurenci</b></p>	<p>Ievērojamu daļu no veselības aprūpes pakalpojumiem, īpaši attiecībā uz sekundāro veselības aprūpi, apmaksā valsts. Šajos gadījumos tirgus dalībniekus un to tirgus daļu nosaka līgums ar NVD, kas <b>ietekmē konkurences jautājumus</b>, jo jaunu tirgus dalībnieku iekļaušana NVD līgumā notiek samērā reti un pamatā līgumi par veselības aprūpes pakalpojumu nodrošināšanu tiek noslēgti ar jau esošiem tirgus spēlētājiem.</p>



	<p><b>NVD arī nosaka valsts apmaksāto veselības aprūpes pakalpojumu cenas, tādēļ arī attiecībā uz cenu valsts apmaksātiem veselības aprūpes pakalpojumiem NVD ietekmē tirgus situāciju.</b></p> <p>Valsts kontrole 2016.gada ziņojumā ierosināja Veselības ministrijai palielināt valsts un pašvaldību veselības aprūpes iestāžu lomu veselības aprūpes sistēmā, koncentrējot tajās valsts apmaksāto sekundāro ambulatoro veselības aprūpi.</p> <p>Tirgus situāciju un privāto veselības aprūpes pakalpojumu nodrošinātāju interesi sniegt noteiktus veselības aprūpes pakalpojumus ietekmē NVD noslēgtie līgumi un NVD noteiktās veselības aprūpes pakalpojumu cenas, jo arī privātajiem veselības aprūpes pakalpojumu sniedzējiem lielu ieņēmumu daļu veido valsts apmaksātie veselības pakalpojumi. Gadījumos, kad valsts apmaksāto veselības aprūpes pakalpojumu cenas tiek palielinātas, arī privātajiem pakalpojumu sniedzējiem ir lielāka interese piedalīties veselības aprūpes pakalpojumu nodrošināšanā.</p> <p>Atšķirībā no valsts un pašvaldību kapitālsabiedrībām, kas nodrošina plašu veselības aprūpes pakalpojumu spektru, privātie veselības aprūpes pakalpojumu sniedzēji pamatā nodrošina pakalpojumus, kas garantē peļņu, bet Rīgas iedzīvotājiem ir nepieciešams dažāds pakalpojumu kopums un pēc iespējas tuvāk to dzīves vietai. 2.slimnīcas sniegtie pakalpojumi ietver neatliekamo medicīnisko palīdzību, kur valstij un pašvaldībai jānodrošina veselības aprūpes pakalpojuma pieejamība.</p>
<p><b>Ja nepieciešams, veikt tirgus izpēti, identificējot iespējamās konkurences neitralitātes pārkāpumus</b></p>	<p>Galvenie valsts apmaksāto sekundāro ambulatoro pakalpojumu sniedzēji Rīgas reģionā ir valsts un pašvaldību kapitālsabiedrības, kas nodrošina vismaz 50 % no pakalpojumiem. Attiecībā uz valsts pasūtījuma izpildi par ambulatorajiem ārstniecības pakalpojumiem Rīgas reģionā vairāk nekā 70% no kopējā valsts pasūtījuma apjoma veic desmit lielākie pakalpojumu sniedzēji.</p>
<p><b>Atbilstības un iekšējo kontroļu izvērtējums</b></p>	<p>2.slimnīcā nepieciešams uzlabot iekšējās kontroles sistēmu, nodrošinot, ka visos galvenajos darbības procesos iekļautas nepieciešamās kontroles procedūras un tās tiek īstenotas.</p>