

## SIA "RĪGAS 2. SLIMNĪCA" UZŅĒMĒJ- DARBĪBAS IZVĒRTĒJUMS

## VISAPTVEROŠS IZVĒRTĒJUMA ZIŅO- JUMS

RĪGA, 2020



Elizabetes iela 22-30,  
Rīga, Latvija, LV 1050



Neatkarīgi no izmantojamajiem līdzekļiem nevienu daļu no šī dokumenta nedrīkst reproducēt, pārraidīt, pārrakstīt vai tulkot kādā citā valodā bez iepriekš saņemtas rakstiskas SIA CSE COE atļaujas.

© SIA CSE COE 2020. Visas tiesības aizsargātas.

Ziņojumu sagatavojuši:

Ēriks Bahirs

Daina Beļicka

Tatjana Bodniece

Reinis Ceplis

Dace Krupenko

Alvils Švēde

Ilva Viļuma

Kontaktpersona:

Dace Krupenko

SIA "CSE COE"

Elizabetes iela 22-30, Rīga, LV-1050

Tālrunis: + 371 26326959

E-pasts: [info@csecoe.com](mailto:info@csecoe.com)

Tirdzniecības zīmes:

Visas tekstā izmantotās tirdzniecības zīmes pieder to īpašniekiem un ir izmantotas tikai kā atsauces.

## Ziņojumā izmantotie saīsinājumi

Saīsinājums	Skaidrojums
<b>ES</b>	Eiropas Savienība
<b>EEZ</b>	Eiropas Ekonomiskā zona
<b>ERAF</b>	Eiropas Reģionālās attīstības fonds
<b>ESIF</b>	Eiropas strukturālie un investīciju fondi
<b>IUB</b>	Iepirkumu uzraudzības birojs
<b>KNAB</b>	Korupcijas novēršanas un apkarošanas birojs
<b>MK</b>	Ministru kabinets
<b>MK.555</b>	2018.gada 28.augusta MK noteikumi Nr.555 "Veselības aprūpes pakalpojumu organizēšanas un samaksas kārtība"
<b>MR</b>	Magnētiskā rezonanse
<b>NACE</b>	Saimniecisko darbību statistiskā klasifikācijas kodi
<b>NVD</b>	Nacionālais veselības dienests
<b>PSKUS</b>	Paula Stradiņa Klīniskā universitātes slimnīca
<b>RD</b>	Rīgas dome
<b>RVS</b>	Resursu vadības sistēma
<b>SAM</b>	Specifiskā atbalsta mērķis
<b>SIA</b>	Sabiedrība ar ierobežotu atbildību
<b>VCA</b>	Veselības centru apvienība
<b>2.slimnīca</b>	SIA "Rīgas 2. slimnīca"

## Ziņojumā izmantotie termini

Ziņojumā iekļauto jēdzienu skaidrojumi ir balstīti uz analizētajos normatīvajos aktos iekļauto jēdzienu skaidrojumiem. Pie katra no jēdzienu skaidrojumiem ir norādīts izmantotais normatīvais akts vai informācijas avots.

Jēdziens	Skaidrojums
<b>Ārstniecība</b>	Profesionāla un individuāla slimību profilakse, diagnostika un ārstēšana, medicīniskā rehabilitācija un pacientu aprūpe <sup>1</sup>
<b>Ārstniecības iestādes</b>	Ārstu prakses, valsts un pašvaldību iestādes, saimnieciskās darbības veicēji un komercsabiedrības, kas reģistrētas ārstniecības iestāžu reģistrā, atbilst normatīvajos aktos noteiktajām obligātajām prasībām ārstniecības iestādēm un to struktūrvienībām un nodrošina ārstniecības pakalpojumus (saskaņā ar Ārstniecības likuma 1.pantu)
<b>Ārstniecības iestādes sertifikācija</b>	Neatkarīgas trešās personas darbība, apliecinot, ka ārstniecības iestāde, tās struktūrvienība vai sniegtie pakalpojumi atbilst attiecīgajā standartā noteiktajām prasībām (saskaņā ar Ārstniecības likuma 1.pantu)
<b>Obligātās prasības ārstniecības iestādēm un to struktūrvienībām</b>	Prasības, kuru izpilde jānodrošina ārstniecības iestādēm vai to struktūrvienībām, lai tajās būtu atļauts sniegt pacientiem medicīnisko palīdzību (saskaņā ar Ārstniecības likuma 1.pantu). Obligātās prasības ārstniecības iestādēm un to struktūrvienībām nosaka Ministru kabinets (55.pants).
<b>Pacients</b>	Persona, kas saņem veselības aprūpes pakalpojumus vai vēršas pēc tiem <sup>2</sup>
<b>Pacientu aprūpe</b>	Veselības aprūpes sastāvdaļa, kas ir tieši vai netieši saistīta ar sabiedrības, ģimenes vai personas veselības uzturēšanu, veicināšanu, aizsardzību un atgūšanu <sup>3</sup>
<b>Slimnīca</b>	Slimnīca ir ārstniecības iestāde, kur pacientam sniedz neatliekamo medicīnisko palīdzību un nosaka diagnozi, kā arī pacientu ārstē. MK 20.01.2009. noteikumi Nr.60 "Noteikumi par obligātajām prasībām ārstniecības iestādēm un to struktūrvienībām".
<b>Veselības aprūpes pakalpojums</b>	Pakalpojums, kuru veselības aprūpes ietvaros pacientam sniedz ārstniecības persona noteikta ārstniecības mērķa sasniegšanai <sup>4</sup>

---

1 Ārstniecības likums

2 Ārstniecības likums

3 Ārstniecības likums

4 Pacientu tiesību likums

## Saturs

Ziņojumā izmantotie saīsinājumi .....	3
Ziņojumā izmantotie termini .....	4
1. IEVADS .....	6
2. SIA "RĪGAS 2. SLIMNĪCA" PAMATDARBĪBA .....	9
2.1. Rīgas 2. slimnīcas pamatdarbības analīze un lietderības izvērtējums .....	9
2.2. Rīgas 2. slimnīcas ilgtermiņa plānošanas dokumenti un tajos noteikto mērķu izpilde .....	11
2.3. Rīgas domes deleģētie uzdevumi un nodrošinātā infrastruktūra.....	17
2.4. Rīgas 2. slimnīcas finanšu analīze .....	21
3. RĪGAS 2. SLIMNĪCAS IEKŠĒJĀS KONTROLES SISTĒMAS IZVĒRTĒJUMS.....	26
3.1. Kapitālsabiedrības pārvaldība.....	26
3.2. Rīgas 2. slimnīcas publiskie iepirkumi .....	31
4. VESELĪBAS APRŪPES SNIEDZĒJI RĪGĀ .....	32
5. IZVĒRTĒJUMA SECINĀJUMI UN REKOMENDĀCIJAS RISKU MAZINĀŠANAI .....	36
PIELIKUMI.....	45
1.PIELIKUMS. ANALIZĒTO DOKUMENTU SARAKSTS.....	45
2.PIELIKUMS. RĪGAS 2.SLIMNĪCAS IEPIRKUMI NO 2017. GADA .....	48

## 1. IEVADS

### Izvērtējuma mērķis un apjoms

Izvērtējuma mērķis ir veikt SIA "Rīgas 2. slimnīca" (turpmāk - 2.slimnīca) ārēju un neatkarīgu izvērtējumu, kurā tiek analizēti darbības pamatprincipi, veikta finanšu analīze, korporatīvās pārvaldības izvērtējums. Audita sfērā ietilpst 2. slimnīcas dažādas struktūrvienības, tai skaitā atbalsta funkciju nodrošinātāji. Izvērtējums tika veikts par laika periodu no 2017.gada 1.janvāra līdz izvērtējuma veikšanas brīdim.

### Izvērtējuma metodoloģija

Izvērtējums veikts saskaņā ar Iekšējā audita profesionālās prakses starptautiskajiem standartiem un MK 09.07.2013. noteikumu Nr.385 "Iekšējā audita veikšanas un novērtēšanas kārtība" prasībām, kā arī saskaņā ar iepirkuma konkursa ID Nr. Rīgas 2. slimnīca 2019/14 tehnisko specifikāciju. Izvērtējuma veikšanai tika izmantotas šādas datu analīzes metodes: ārējā normatīvā regulējuma un esošās situācijas apzināšana attiecībā uz normatīvā regulējuma prasību izpildi analīze; iekšējā normatīvā regulējuma analīze attiecībā uz normatīvo aktu pilnīgumu, kā arī esošās situācijas izvērtējums attiecībā uz normatīvo aktu ievērošanu; intervijas ar auditējamo; galveno risku identificēšana un substantīvo testu veikšana, fokusējoties uz galvenajām riska jomām.

### Ziņojumu struktūra

Gala ziņojums veidojas no diviem dokumentiem:

**Izvērtējuma ziņojums** pamatojas uz audita darbu izpildi, tai skaitā audita plānošanu un veiktajiem audita testiem, ietver informāciju par veselības aprūpes sniedzējiem Rīgā, 2.slimnīcas pamatdarbības analīzi, lietderības, korporatīvās pārvaldības un citiem izvērtējumiem. Audita liecības un cita informācija saistībā ar auditējamo jomu ir iekļauta audita ziņojuma pielikumos.

**Pielikumi** ietver audita ietvaros analizētos dokumentu uzskaitījumus un citas audita liecības.

- 1.pielikums. Analizēto dokumentu saraksts.
- 2.pielikums. 2.slimnīcas publiskie iepirkumi.

### Ziņojuma atbilstība tehniskās specifikācijas prasībām

Tabulā zemāk iekļauta 2.slimnīcas uzņēmējdarbības izvērtējuma ziņojuma sasaiste ar tehniskajā specifikācijā iekļautajiem darba uzdevumiem, norādot veikto izvērtējumu un ziņojuma sadaļas.

Tehniskās specifikācijas uzdevums	
<b>SIA "Rīgas 2. slimnīca" darbības pamatprincipu izvērtējums, ietverot stratēģisko analīzi un investīciju plāna analīzi atbilstoši stratēģijai un pašvaldības noteiktajiem mērķiem</b>	Ziņojuma 2.1. sadaļā iekļauta uzņēmējdarbības pārbaudes analīze, tai skaitā informācija par sniegtajiem pakalpojumiem.  2.2. sadaļā iekļauta informācija par 2.slimnīcas mērķiem un izmantoto infrastruktūru šo mērķu sasniegšanai.  Ziņojuma 2.3. sadaļā iekļauta informācija par Rīgas domes deleģētajiem uzdevumiem. Sadaļa ietver arī detalizētu analīzi par 2.slimnīcas ieguldījumiem tās attīstībā, kā arī nākotnes investīciju prioritātes.
<b>Finanšu analīze, ietverot: peļņas un zaudējuma posteņu analīzi; bilances posteņu analīzi; naudas plūsmas analīzi; finanšu struktūras analīzi</b>	Ziņojuma 2.4. sadaļa ietver 2.slimnīcas finanšu informāciju un saistošo analīzi.
<b>Pamatdarbības informācijas izpēte un vispārīgs izvērtējums</b>	Ziņojuma 2.1. sadaļa ietver sniegto veselības aprūpes pakalpojumu analīzi, bet 2.2. sadaļa raksturo lēmumu pieņemšanas procesu un izmantoto infrastruktūru pamatdarbības nodrošināšanai.

<b>SIA "Rīgas 2. slimnīca" kapitālsabiedrības komercdarbības pamatotības un lietderības izvērtējums</b>	2.3. sadaļā ietverts kapitālsabiedrības komercdarbības pamatojums, tai skaitā attiecībā uz RD deleģējumu.
<b>Korporatīvās pārvaldības izvērtējums</b>	Korporatīvās pārvaldības izvērtējums ietverts Ziņojuma 3. sadaļā.
<b>Iekšējās kontroles sistēmas korupcijas un krāpšanas riska novērtēšanas izvērtējums</b>	Iekšējās kontroles sistēmas izvērtējums iekļauts visās ziņojuma sadaļās. 2. slimnīcas procedūras attiecībā uz korupcijas un krāpšanas risku samazināšanu iekļautas ziņojuma 3.1. sadaļā.
<b>Augsta riska jomu identifikācija</b>	Augsta riska jomu identifikācija saistīta ar veiktajiem substantīvajiem testiem un atspoguļota Ziņojuma sadaļās, kas attiecas uz 2. slimnīcas pamatdarbības analīzi (2. sadaļa) un iekšējās kontroles sistēmas izvērtējumu (3. sadaļa), kā rezultātā veikts iekšējo kontroļu izvērtējums.
<b>Rīgas pilsētas pašvaldības līdzdalības SIA "Rīgas 2. slimnīca" kā kapitālsabiedrība atbilstības Valsts pārvaldes iekārtas likumam novērtējums (analizējot līdzdalības pamatotību un lietderību katram no SIA "Rīgas 2. slimnīca" darbības veidiem, ņemot vērā Konkurences likumā ietverto regulējumu, nosakot, vai esošais ir tiesiski pamatots un visefektīvākais risinājums, un kāda ir SIA "Rīgas 2. slimnīca" darbības ietekme uz brīvu un vienlīdzīgu uzņēmējdarbības vidi un konkurenci, nepieciešamības gadījumā veicot tirgus izpēti, identificējot iespējamās konkurences neitralitātes pārkāpumus</b>	Ziņojuma 2.3. sadaļā analizētas RD funkcijas un uzdevumi saskaņā ar pastāvošo likumdošanu, kā arī iespējas deleģēt šīs funkcijas, kā arī norādītas atsauces uz Valsts pārvaldes iekārtas likumu. Sadaļas beigās iekļauta analīze par katru no 2. slimnīcas darbības veidiem.  Ziņojuma 2.3. sadaļa ietver arī analīzi par Konkurences likumā iekļauto regulējumu.
<b>Atbilstības un iekšējo kontroļu izvērtējums</b>	Atbilstības un iekšējo kontroļu izvērtējums ietverts Ziņojuma 2. sadaļā, kas attiecas uz pamatdarbības analīzi, un Ziņojuma 3. sadaļā, kas attiecas uz korporatīvās pārvaldības principu analīzi.
<b>Identificēto risku padziļināta izpēte darījumu un transakciju līmenī</b>	Identificēto augsta riska jomu substantīvie testi iekļauti Ziņojuma sadaļās, kas attiecas uz 2. slimnīcas pamatdarbības analīzi (2. sadaļa) un iekšējās kontroles sistēmas izvērtējumu (3. sadaļa).
<b>Vislabākās prakses piemēriem no Ekonomiskās sadarbības un attīstības organizācijas un nacionālajām vadlīnijām</b>	Ziņojuma 4. sadaļa ietver informāciju par veselības aprūpes pakalpojumu sniedzējiem Rīgā, kas ir balstīta uz publiski pieejamo informāciju.  4. sadaļā ir ietverta arī analīze par 2. slimnīcas lomu un vietu veselības aprūpes pakalpojumu nodrošināšanā, salīdzinot ar citiem nozares spēlētājiem.  Iespējamo konkurences neitralitātes pārkāpumu analīze saistīta ar veselības aprūpes organizēšanas un samaksas kārtību valstī un atbilstošie secinājumi arī ir ietverti Ziņojuma 4. sadaļā.

### Izvērtējuma pieņēmumi un ierobežojumi

Tiek pieņemts, ka 2. slimnīcas vadība un darbinieki sniedza patiesu informāciju un tā atspoguļo 2. slimnīcas darbības esošo situāciju. Audita laikā netika izvērtēti medicīniskā personāla faktiskie ienākumi, kā

arī veikto veselības aprūpes pakalpojumu kvalitāte. Audita ietvaros netika izvērtēti MK 17.12.2013 noteikumi Nr. 1529<sup>5</sup> (spēkā līdz 28.08.2018) un MK 28.08.2018 noteikumi Nr. 555<sup>6</sup> "Veselības aprūpes pakalpojumu organizēšanas un samaksas kārtība", kā arī citi MK noteikumi un normatīvā bāze, kas regulē veselības aprūpes nodrošināšanu.

Izvērtējuma ietvaros tiek pieņemts, ka sniegto pakalpojumu statistika, kur norādīta informācija par pacientiem, raksturo arī veiktos pakalpojumus.

Pamatojoties uz izvērtējuma konstatējumiem un rekomendācijām, ieteicams izveidot ieteikumu ieviešanas pasākuma plānu, ko apstiprinātu gan 2.slimnīcas valde, gan RD, kā arī nodrošināt plānā iekļauto rekomendāciju izpildes kontroli.

Funkciju audita laikā 2.slimnīcas vadība informēja auditorus, ka 2.slimnīcā ir veiktas krāpnieciskas darbības, kas notikušas ilgākā laikā periodā (vairākus gadus) un ietekmē 2.slimnīcas finanšu pārskatus par vairākiem gadiem. Funkciju audita laikā nebija pieejami izmainītie finanšu pārskati, tādēļ audita ziņojumā ir ietverta 2.slimnīcas finanšu informācija pirms labojumiem saistībā ar krāpnieciskajām darbībām.

Atklātie krāpnieciskie darījumi, finanšu direktora ilgtermiņa prombūtne un pārējā personāla nepieejamība vai informācijas trūkums par 2.slimnīcas grāmatvedības uzskaiti ievērojami ierobežoja iespēju veikt substantīvos testus funkciju audita ietvaros, kā arī nebija pieejama visa funkciju auditam nepieciešamā informācija. Piemēram, finanšu informācija par 2019.gadu bija pieejama tikai par pirmo ceturksni vai pusgadu.

---

5 <https://likumi.lv/doc.php?id=263457>

6 <https://likumi.lv/ta/id/301399>



## 2. SIA "RĪGAS 2. SLIMNĪCA" PAMATDARBĪBA

### 2.1. Rīgas 2. slimnīcas pamatdarbības analīze un lietderības izvērtējums

#### Rīgas 2. slimnīcas sniegtie pakalpojumi

SIA "Rīgas 2. slimnīca" ir publiskas personas Rīgas domes kapitālsabiedrība (Rīgas pilsētas pašvaldībai pieder 100% kapitāldaļu) Publiskas personas kapitāla daļu un kapitālsabiedrību pārvaldības likuma izpratnē. 2. slimnīcas statūti ir apstiprināti 19.02.2019. 2.slimnīcai nav ieguldījumu citās kapitālsabiedrībās. 2. slimnīcas komercdarbības veidi (NACE klasifikators) noteikti tās statūtos, tai skaitā galvenie darbības veidi:

- **Slimnīcu darbība (NACE 86.1) – galvenais darbības pamatvirziens;**
- Veselības aizsardzība (NACE 86).
- Ārstu un zobārstu prakse (NACE 86.2).
- Pārējā darbība veselības aizsardzības jomā (NACE 86.9).
- Sociālā aprūpe bez izmitināšanas (NACE 88).
- Citur neklasificēta izglītība (NACE 85.59).
- Medicīnas un ortopēdisko preču mazumtirdzniecība specializētajos veikalos (NACE 47.74).
- Sava vai nomāta nekustamā īpašuma izīrēšana un pārvaldīšana (NACE 68.2).
- Ēku uzturēšanas un ekspluatācijas darbības (NACE 81.1).
- Ēdināšanas pakalpojumi (NACE 56).

#### Statistika par sniegtajiem veselības aprūpes pakalpojumiem

Slimnīcas darbības galvenais virziens ir **kustību balsta sistēmas slimību ārstēšana un rehabilitācija**, kā arī neatliekamā medicīniskā palīdzība smagu skeleta traumu gadījumos un plānveida ortopēdiskā ārstniecība dažādu skeleta un locītavu slimību gadījumos.

2.slimnīcai ir sadarbība ar Latvijas augstskolām, tai skaitā Rīgas Stradiņa universitāti par prakšu vietu nodrošināšanu studējošiem, piedalīšanās pētniecības darbā, rezidentūrā. Sadarbība ar Latvijas Universitātes Medicīnas fakultāti par studiju prakses nodrošinājumu gan medicīnas, gan māszinību studentiem, maksas ārzemju studentiem. Kā arī sadarbība ar Latvijas Sporta pedagoģijas akadēmiju, LU Rīgas 1.medicīnas koledžu, RSU Sarkanā krusta medicīnas koledžu un Rīgas Humanitāro ģimnāziju.

#### Sekundārā ambulatorā veselības aprūpe

Tabulā zemāk iekļauta informācija par sekundārās ambulatorās veselības aprūpes pakalpojumiem izvērtējuma periodā. Lielākā pakalpojumu daļa ir valsts apmaksātie pakalpojumi, bet maksas pakalpojumi pamatā attiecas uz masiera un neirologa pakalpojumiem.

Sniegto pakalpojumu skaits pa pakalpojumu veidiem (apmeklējumi/izmeklējumi)	Valsts apmaksātie			Maksas pakalpojumi		
	2017	2018	2019 1.p/g	2017	2018	2019 1.p/g
<b>Sekundārās veselības aprūpes pakalpojumi</b>						
	20911	24437	12797	3180	2747	1021

Lai gan speciālistam "psihiatrs" sniegto pakalpojumu skaits ir ļoti mazs, speciālists ir nepieciešams slēdzienu sagatavošanai pacientiem pirms pārvietošanas uz aprūpes centriem, kā arī tiem pacientiem, kuri iestājoties ar slimnīcas profila traumu, papildus ir novērojamas akūtas psihiska rakstura problēmas.

#### Diagnostiskie izmeklējumi

Tabulā zemāk iekļauta informācija par diagnostiskiem izmeklējumiem, fizikālo medicīnu un procedūru kabineta pakalpojumiem izvērtējuma periodā. Diagnostiskie izmeklējumi pamatā ir valsts apmaksāti, bet fizikālās medicīnas un procedūru kabineta pakalpojumi pamatā ir maksas pakalpojumi.

Sniegto pakalpojumu skaits pa pakalpojumu veidiem (apmeklējumi/izmeklējumi)	Valsts apmaksātie			Maksas pakalpojumi		
	2017	2018	2019 1.pusgads	2017	2018	2019 1.pusgads
<b>Diagnostiskie izmeklējumi</b>	63 720	68 127	28 362	3892	5145	2243

### Fizikālā medicīna

Fizikālās medicīnas pakalpojumi pamatā ir maksas pakalpojumi (vairāk nekā 99%) no visiem pakalpojumiem.

	NVD			Maksas		
	2017	2018	2019. g. 1 p/g	2017	2018	2019 1. p/g
<b>Fizikālā medicīna</b>	42	39	7	6159	7682	4833

### Procedūru kabinets

Arī procedūru kabineta pakalpojumi pamatā ir maksas pakalpojumi (vairāk nekā 99%) no visiem pakalpojumiem.

	NVD			Maksas		
	2017	2018	2019 1. p/g	2017	2018	2019 1. p/g
<b>Procedūru kabinets</b>	11	12	1	4531	5102	2360

### Dienas stacionāra pakalpojumi

Tabulā zemāk iekļauta informācija par dienas stacionāra pakalpojumiem un traumpunkta pakalpojumiem izvērtējuma periodā. Abas pakalpojumu grupas ir valsts apmaksātas. Ziņojuma otrajā posmā tiks precizēti dati par 2019.gadu.

Sniegto pakalpojumu skaits pa pakalpojumu veidiem (apmeklējumi/izmeklējumi)	Valsts apmaksātie			Maksas pakalpojumi		
	2017	2018	2019 1.p/g	2017	2018	2019 1.p/g
<b>Dienas stacionārs gultas dienas</b>	3330	1436	393	21	5	1
<b>Traumpunkts</b>	14395	14586	8047	57	53	32

### Stacionārie pakalpojumi

Tabulā zemāk iekļauta informācija par stacionāriem pakalpojumiem izvērtējuma periodā, kas galvenokārt ir valsts apmaksāti pakalpojumi un saistīti ar gūžas vai ceļa locītavām. Sakarā ar iedzīvotāju novecošanos un smagu pēcoperācijas periodu biežumu, kā rezultātā nepieciešama ilgāka pacienta aprūpe, daļa no 2. slimnīcas pakalpojumu mainās no traumatoloģijas – ortopēdijas profila uz aprūpes profila.

Kopš 2018.gada 1.augustu, tika ieviests jauns pakalpojuma veids – hronisko pacientu aprūpe, lai izpildītu valsts pasūtījumu, saskaņā ar NVD noslēgto līgumu. Pakalpojuma nodrošināšanai NVD konkursu nerīkoja, bet nosūtīja 2. slimnīcai finanšu piedāvājumu, kurā tika iekļauts jauns profils "Hronisko pacientu aprūpe" norādot konkrētu summu. 2. slimnīca pieņēma lēmumu attīstīt šo jauno profilu, ņemot vērā to, ka Latvijā veselības aprūpes iestādēs ir samazināts terapeitisko gultu skaits un gados vecos pacientus, kuriem pēcoperācijas periodā sākas hronisko saslimšanu izraisītie sarežģījumi, ir grūtības aprūpēt. Lēmums tika pieņemts, pamatojoties arī uz to, ka slimnīcas attīstības plānā kā viens no draudiem ir minēts "Gados vecu cilvēku un hronisko slimnieku īpatsvara pieaugums".

Stacionārie pakalpojumi (operāciju skaits)	Valsts apmaksātie			Maksas pakalpojumi		
	2017	2018	2019 1.p/g	2017	2018	2019 1.p/g
	929	984	397	37	14	18

## 2.slimnīcas paveiktais

2.slimnīca nodrošina **veselības aprūpes pakalpojumus kustību balsta sistēmas slimību ārstēšanā** un rehabilitācijā, kā arī neatliekamo medicīnisko palīdzību smagu skeleta traumu gadījumos, plānveida ortopēdisko ārstniecību dažādu skeleta un locītavu slimību gadījumos, kā arī hronisko pacientu aprūpi.

2.slimnīca pilda nozīmīgu lomu, nodrošinot valsts apmaksātos veselības aprūpes pakalpojumus attiecībā uz kustību balsta slimību ārstēšanu (gandrīz 90% no visiem sniegtajiem veselības aprūpes pakalpojumiem ir valsts apmaksāti).

2.slimnīca ir iekļauta MK noteikumos Nr.555 kā stacionārā **veselības aprūpes pakalpojumu sniedzēja** – specializētā ārstniecības iestāde: hronisko pacientu aprūpe, aprūpe, traumatoloģija, rehabilitācija. 2.slimnīcas profils – aprūpe, ķirurģija, rehabilitācija, traumatoloģija.

## Nākotnes iespējas

2.slimnīcas pakalpojumi ietver ļoti mazu maksas pakalpojumu daļu, kuru būtu iespējams palielināt, izmantojot ārstniecības personāla pieredzi un 2.slimnīcā esošās ārstniecības iekārtas. Šādu papildus maksas pakalpojumu iespējamību pamato arī privāto prakšu novietojums 2.slimnīcā.

**Nav viennozīmīgi skaidras RD veiktās investīcijas attiecībā uz veselības aprūpes pakalpojumu pieejamības nodrošināšanu**, jo tiek veiktas ļoti dažāda apjoma investīcijas RD kapitālsabiedrībās, kas nodrošina sekundāros veselības pakalpojumus Rīgā, piemēram, Rīgas 1. slimnīcā un Rīgas veselības centrā.

Likumdošanā nav precīzi noteikts, kādas funkcijas ir jāveic pašvaldībai, lai nodrošinātu veselības aprūpes pieejamību, kā arī nav noteikta nepieciešamība veikt **koordinētu ilgtermiņa stratēģisko plānošanu veselības aprūpes jomā** un tās infrastruktūrā starp valsti un pašvaldībām.

**Izvērtēt atsevišķu veselības aprūpes pakalpojumu sniegšanu**, kur sniegto veselības aprūpes pakalpojumu daudzums ir ļoti neliels (piemēram, gastroenterologs) un nav saistīts ar 2.slimnīcas pamata specializāciju – kustību balsta slimībām.

**Maksas veselības aprūpes pakalpojumu tālāka attīstība** varētu veicināt 2.slimnīcas infrastruktūras – iekārtu efektīvāku un labāku izmantošanu, ņemot vērā noteikto iekārtu segmenta zemo izmantošanas procentu - noslodzi.

## 2.2. Rīgas 2. slimnīcas ilgtermiņa plānošanas dokumenti un tajos noteikto mērķu izpilde

### Vidēja termiņa stratēģija

Rīgas 2. slimnīcai ir izstrādāta vidēja termiņa darbības stratēģija 2019.-2021. gadam, ietverot faktiskās situācijas analīzi līdz 2018.gadam. Stratēģija izstrādāta saskaņā ar Kapitālsabiedrību pārvaldes likuma 57.pantu, kas paredz, ka vidējā termiņa darbības stratēģija kapitālsabiedrībai jāizstrādā, ņemot vērā tās augstākās lēmējinstiūcijas noteiktos vispārējos stratēģiskos mērķus, nozares ministrijas izvirzītos nefinanšu mērķus un pašas kapitālsabiedrības finanšu mērķus un rezultātīvos rādītājus.

Saskaņā ar 15.12.2015. lēmumu Nr.3345 "Par Rīgas pilsētas pašvaldības tiešās līdzdalības kapitālsabiedrībās izvērtējumu" 2.slimnīcai noteikts vispārējais stratēģiskais mērķis: "**Sniegt stacionāros un ambulatoros (tai skaitā veselības aprūpe mājās) veselības aprūpes pakalpojumus un sociālā darba pakalpojumus Rīgas pilsētas administratīvajā teritorijā, kā arī veicināt Rīgas pilsētas iedzīvotāju veselīgu dzīvesveidu**".

Vidēja termiņa stratēģijā noteikti seši stratēģiskie mērķi. Stratēģisko mērķu uzskaitījums un analīze par mērķu izpildi iekļauta tabulā zemāk.

Stratēģiskais mērķis	Uzdevums/aktivitāte mērķa sasniegšanai <sup>7</sup>
Attīstīt neatliekamo palīdzību traumatoloģijā, plānveida veselības aprūpi traumatoloģijā ortopēdijā un ambulatoro palīdzību ar plašu dienas stacionāru, lai saglabātu un attīstītu augsti kvalificētu speciālistu pieejamību klientiem, veicinot pacientu skaita palielināšanu.	<i>Stacionārā veselības aprūpe:</i>
	Samazināt lielo locītavu endoprotezēšanas operāciju gaidīšanas rindas no 5 gadiem uz 2-3 gadiem. Konsīlija rindu samazināt līdz 10 mēnešiem.
	<i>Endoprotezēšanas rindu garumi: valsts rinda 2017.gadā bija no 154 nedēļām līdz 76 nedēļām, 2018.gadā līdz 80 nedēļām, 2019.gadā no 104- 80 nedēļām. Uz 01.01.2020. bija 80 nedēļas (1gads 7mēneši). Konsīlija rinda: 2017.gadā no 28-16 nedēļām, 2018.gada no 19 - 14 nedēļām, 2019.gadā 14 nedēļas, uz 01.01.2020. 13 nedēļas (3. mēneši).</i>
	<i>Rindas ilgums uz valsts apmaksātiem pakalpojumiem ir 80 nedēļas jeb 1 gads un 7 mēneši.</i>
	<i>Regulāri, reizi mēnesī elektroniskajā datu bāzē (rindu reģistrs) tiek ievadīti dati pēc pārbaudes ledzīvotāju reģistrā. Vienu reizi nedēļā reģistrā tiek atzīmēti pacienti, kam ir veikta lielo locītavu endoprotezēšana. Regulāri reģistrā tiek ievadīta operatīvā informācija (par operācijas atlikšanu, atteikšanos no operācijas, adreses maiņa u.t.t).</i>
	<i>Konsīlija rindas ilgums ir 13 nedēļas jeb apmēram 3 mēneši. 2.slimnīca reizi nedēļā notiek Endoprotezēšanas problēmu konsīlijs 4 ārstu sastāvā, kur izvērtējot veselības stāvokli pēc valsts noteiktiem kritērijiem, atbilstības gadījumā, pacients tiek iekļauts konsīlija rindā.</i>
	<i>Sekundārā ambulatorā veselības aprūpe:</i>
	Elektroniskās rindu pārvaldības sistēmas ierīkošana konsultatīvajā poliklīnikā
	<i>Sekundārās ambulatorās veselības aprūpes rinda tiek nodrošināta ar IS "Ārsta birojs" palīdzību, kur izveidota iespēja veidot gaidīšanas rindu, ja pieraksts uzreiz nav iespējams.</i>
	E-pakalpojuma ieviešana
<i>Primārā veselības aprūpe:</i>	
Noteikt mājas aprūpes izpildes nodrošināšanas laiku no plkst.9.00 līdz plkst.21.00	
2.slimnīcai ir noslēgts līgums ar NVD par mājas aprūpes pakalpojumu nodrošināšanu.	
Efektīvi izmantot pieejamos finansiālos un infrastruktūras resursus un nodrošināt nepārtrauktu attīstību un kvalitātes uzlabošanu, vienlaicīgi paaugstinot gultu noslogojumu un samazinot vidējo ārstēšanas ilgumu dienās.	Personāla profesionālā līmeņa nepārtraukta celšana
	Pacientu gultu nomaiņa ar ortopēdisko funkciju gultām
	2.slimnīcai ir 36 ortopēdijas gultas.
	Pacientu ar kustību traucējumiem pārvietošanās palīgīdzekļu nodrošinājuma atjaunošana
	Uzlābot sterilizācijas nodaļas darbu, iegādājoties jaunu instrumentu sterilizācijas iekārtu
	Pilnveidot nazokomiālās infekcijas kontroles komisijas darbu
Nodrošināt ikgadējo finansiālo atbalstu 3 medicīnas darbiniekiem, lai apgūtu pieredzi vadošajās Eiropas Savienības klīnikās	

<sup>7</sup> Uz izvērtējuma brīdi bija pieejama informācija par 2017.gadu

	<p>Piedalīties medicīnas augstskolu pēcdiploma studentu un ārstu apmācībā</p> <p>Turpināt jauno traumatoloģisko un ortopēdisko metožu aprobāciju un ieviešanu</p> <p>Papildināt un atjaunot medicīniskās tehnoloģijas</p> <p>Uzlabot infrastruktūru</p>
Paaugstināt klientu apmierinātību ar saņemto pakalpojumu kvalitāti un operatīvātāti	<p>Izvietot katrā struktūrvienībā pacientiem pieejamas anketas un nepārejoši veikt pacientu aptauju – anketēšanu par medicīnas darbinieku darba kvalitāti</p> <p>Veicināt dialoga procesu ar klientiem, saņemot viņu viedokli, izzināt un analizēt klientu viedokli ar mērķi – nodrošināt individuālu un klienta vēlmēm atbilstošu ārstnieciskā pasūtījuma izpildi</p>
Attīstīt pārvaldes sistēmu	<p>Pilnveidot darbinieku kompetences un informētību</p> <p>Turpināt īstenot NVD e-veselības projekta ieviešanu</p> <p>Turpināt slimnīcas operētājsistēmas modernizāciju</p> <p>Pilnveidot elektronisko ambulatoro un stacionāro datu veidošanas, aprītes un glabāšanas sistēmu</p> <p>Endoprotēžu reģistra rindu uzturēšana un attīstība</p>
Attīstīt kvalitātes vadības sistēmu	<p>Pilnveidot kvalitātes vadības sistēmu nodaļās un struktūrvienībās</p> <p>Veicināt regulāru paškontroli, iekšējo un ārējo auditu formā, lai uzlabotu un pilnveidotu esošās ārstnieciskā procesa darbības</p>
Veicināt sabiedrības veselību	<p>Veselības profilakses informatīvo stendu izveide konsultatīvajā poliklīnikā</p> <p>2019.gadā 2.slimnīca ārpakalpojumā ir iegādājusies funkciju auditu</p> <p>Rekomendāciju izveide kaulu veselības saglabāšanai</p> <p>Sadarbība ar publiskām organizācijām, kaulu veselības saglabāšanai</p> <p>Piedalīties skolēnu, medicīnas studentu karjeras dienās</p>

2.slimnīcas vidēja termiņa stratēģija ietver arī konkrētus mērķus attiecībā uz sniegtajiem veselības aprūpes pakalpojumiem. Tabulā zemāk iekļauta informācija stratēģijā noteiktajiem mērķiem. Kā svarīgs rādītājs atzīmējams vidējais ārstēšanās ilgums dienās, kas 2020. gadā samazināms līdz 8 dienām. Gultu noslodze norādīta virs 100%, jo iespējamās situācijas, kad dienas laikā iepriekšējais pacients vēl nav izrakstīts, bet jaunais pacients jau ir pierakstīts.

Mērķis	2018	2019
<b>Hospitalizēto pacientu skaits</b>	4 068	4 149
<b>Gultu dienu skaits</b>	36 966	37 705
<b>Gultu noslogojums, %</b>	104,41	106,41
<b>Vidējais ārstēšanās ilgums (dienās)</b>	9,09	8,59

### Galvenie darbības rādītāji

Galvenie 2. slimnīcas faktiskie darbības rādītāji atbilstoši vidēja termiņa stratēģijā noteiktajām darbības kategorijām iekļauti tabulā zemāk. Salīdzinot ar vidēja termiņa stratēģijā noteiktajiem mērķiem, 2018.gadā rādītāji netiek sasniegti attiecībā pret **hospitalizēto pacientu skaitu par 16%**, gultu dienu skaitu par 1% un vidējo ārstēšanās ilgumu par 1,5%.

Mērķis	2017	2018
Hospitalizēto pacientu skaits	3 346	3 413
Gultu dienu skaits	35 894	36 612
Gultu noslogojums, %	104,62	106,72
Vidējais ārstēšanas ilgums (dienās)	9,72	9,22

Rīgas 2. slimnīca ikgadējā darba plānā nosaka finanšu un nefinanšu mērķus. Slimnīcas ikgadējā darba plāna pasākumi tiek pakārtoti stratēģiskajiem uzdevumiem un tiem atbilstošajām aktivitātēm.

Finanšu mērķi nosaka vairākus nepieciešamos darba plāna punktus, piemēram, sabiedrības veiksmīgai darbībai ir svarīga stabila un efektīva tās finanšu pārvaldība un pieejamo resursu izmantošana. Līdztekus ikdienas darbam jānodrošina arī nepārtraukta attīstība. Kvalitatīvai profilakses un ārstniecības procesa realizācijai nepieciešams papildināt un atjaunot medicīniskās tehnoloģijas, vienlaicīgi rūpējoties par izmaksu efektīviem risinājumiem. Medicīniskās un saimnieciskās tehnoloģijas tiek atjaunotas, izvērtējot Sabiedrības tekošā gada budžeta iespējas, saskaņojot iegādi ar RD Labklājības departamentu, ņemot vērā inženiertehnoloģiju attīstību un tendences veselības nozarē.

Nefinanšu mērķi izvirza prioritāti -veselības aprūpes pakalpojumu pieejamību. Nodrošina to augstu kvalitāti, popularizē veselīgu dzīvesveidu kaulu locītavu sistēmai un vienlaicīgi iespējami saimnieciski, efektīvi izmanto saņemtos valsts un pašvaldības finansiālos resursus saskaņā ar Sabiedrības finanšu plānu.

## 2. slimnīcas izmantotās IKT

2.slimnīca atbalsta funkciju nodrošināšanai izmanto resursu pārvaldības sistēmu Horizon, kas ietver grāmatvedības uzskaiti nepieciešamo informāciju, tai skaitā, pamatlīdzekļi, materiāli, līgumu, aptiekas noliktava, pārtikas preces, saimniecības preces. Sistēma tiek izmantota arī algu aprēķinam. Sistēma Ārsta birojs tiek izmantota kases operāciju reģistrācijai. Elektronisko iepirkumu sistēma EIS tiek izmantota preču un pakalpojumu iegādei.

Pacientu uzskaites sistēmā "Ārsta birojs" tiek reģistrēti sniegtie ambulatoriskie pakalpojumi, ambulatoro pakalpojumu rindu uzskaites kalendārs, kases operācijas, kā arī tiek izmantots diagnostiskās radioloģijas modulis. Papildus tiek izmantotas šādas IS:

- Stacionāra pacientu uzskaites programma;
- Diagnostiskās radioloģijas informāciju sistēma RIS;
- Diagnostiskās izmeklējumu informāciju sistēma Datamed;
- Laboratorijas sistēma „Melisa Lab”;
- Operāciju plānošanas kalendārs;
- Apdrošināšanas polišu sistēma „Smart Medical Terminal”;
- Traumu reģistra sistēma „Preda” (darbība tiešsaistes režīmā);
- Endoprotezēšanas rindu uzskaites sistēma;
- Lielo locītavu endoprotezēšanas konsīlija slēdzienu IS;
- Medicīniskā arhīva uzskaites sistēma.
- RDVIS Sociālās palīdzības administrēšanas sistēmas „SOPA”

## Datu nodrošināšana E-veselība sistēmai

E-veselības sistēmas darbību regulē 2014. gada 11. marta Ministru kabineta noteikumi Nr.134 "Noteikumi par vienotās veselības nozares elektroniskās informācijas sistēmu"<sup>8</sup>. Saskaņā ar noteikumiem ārstniecības iestādēm ir pienākums tiešsaistē sniegt veselības informācijas sistēmai:

- no 2016. gada 1. decembra – šo noteikumu 11.4.5. apakšpunktā norādītos datus;
- no 2018. gada 1. janvāra – pacienta datus (p.11.4.1.), darbnespējas lapa (p.11.4.3.), datus par ārstniecības iestādi (p.11.4.6.), narkoloģiskā pacienta karte un rezultāta izvērtējums (p.11.4.8., 11.4.9. (11.pieikums) un citus datus, tai skaitā datus, izrakstot zāles, kuru iegādes izdevumus pacientam daļēji vai pilnībā kompensē no valsts budžeta līdzekļiem.



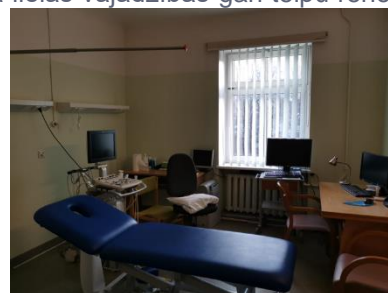
Saskaņā ar E-veselība mājas lapā pieejamo informāciju, no 2018. gada 1. janvāra valsts E-veselības sistēmas lietošana ārstniecības iestādēm un aptiekām ir obligāta – darbnespējas lapu un valsts kompensējamo medikamentu recepšu aprīte ir tikai elektroniska<sup>9</sup>. Atbilstoši Ministru kabineta noteikumiem, sākot no 2018. gada 1. janvāra, ārstniecības iestādēm E-veselības sistēmā jāiesniedz arī izraksti – epikrīzes un vizuālās diagnostikas izmeklējumu apraksti. No 2017.gada 1. jūlija ārstniecības personām ir jāievada pacienta veselības pamatdati jeb informācija par pacientam diagnosticētajām alerģijām, hroniskām slimībām, veiktajām ķirurģiskajām operācijām un regulāri lietotajām zālēm.

Saskaņā ar 2.slimnīcas sniegto informāciju, NVD e-veselības sistēmai dati tiek nodoti par izrakstītajām receptēm un tiek izsniegtas darbnespējas lapas.

### Slimnīcas veiktās investīcijas

2.slimnīcas investīcijas slimnīcas infrastruktūrā ir nelielas, ņemot vērā lielās vajadzības gan telpu renovācijai, gan jaunu ārstniecības iekārtu iegādei (ņemot vērā esošo iekārtu noslodzi, kas atsevišķām iekārtām ir zema).

Izvērtējuma periodā 2.slimnīca nav aktīvi piesaistījusi dažādu ES finansējumu, lai nodrošinātu nepieciešamo finansējumu investīcijām, tomēr ir sagatavoti vismaz divi finansējuma pieprasījumi RD par finansējuma nepieciešamību.



### Pakalpojumu sniegšanā izmantotā tehniskā infrastruktūra

2.slimnīca regulāri sagatavo iekārtu noslodzes analīzi, kur iekļauj informāciju par inventāra numuru, nosaukumu, ekspluatācijas datumu, iegādes vērtību, atlikušo vērtību, atbildīgo personu, procedūru skaitu un noslodzes procentu. 2019.gada pirmajos 9 mēnešos noslodzes procents bija robežās no 2 līdz 104%. Daudzām iekārtām noslodzes procents ir zem 50%.

2.slimnīca, veicot ortopēdiskās operācijas, izmanto jaunāko medicīnas tehnoloģiju Eiropā - navigācijas sistēmu Orthopilot. 2.slimnīcā ir moderni iekārtota intensīvās terapijas nodaļa, četras operāciju zāles, diagnostiskās radioloģijas nodaļa ar jaunu aparatūru, rehabilitācijas nodaļa, akreditēta klīniski-diagnostiskā laboratorija, dezinfekcijas un sterilizācijas nodaļa.

### Zāļu aprites kārtība

Lai saņemtu nepieciešamās zāles, nodaļa raksta pieprasījumu aptiekai, kas izsniedz zāles. Zāles noraksta uzreiz, līdzko tās tiek izsniegtas no noliktavas. Nav izsekojamības līdz pacientam par zāļu izmantošanu, izņemot narkotiskās vielas.

Programmnodrošinājuma Palma Medical (sistēma sasaistīta ar vadības uzskaites sistēmu Horizon) funkcionalitāte atļauj izsekot zāļu izlietojumam līdz pacientam, bet pagaidām šī funkcionalitāte netiek izmantota, lai gan visās nodaļās ir pieejami datori. Pašlaik vienā nodaļā tiek realizēts pilotprojekts. Lai nodrošinātu zāļu izmantošanas izsekojamību, ir jāiesaista ārsts un māsiņa un, ieviešot atbilstošu iekšējās kontroles sistēmu, būtiski varētu samazināties izdevumi.

### Kvalitātes vadības sistēma

8 <https://likumi.lv/ta/id/264943-noteikumi-par-vienoto-veselibas-nozares-elektronisko-informacijas-sistem>

9 <https://www.eveselib.gov.lv/sakums/about-portal>

2.slimnīcai ir izstrādāti iekšējās kārtības noteikumi gan attiecībā uz pamatdarbību, gan atbalsta funkcijām.

2.slimnīcā ieviesta un sekmīgi darbojas kvalitātes vadības sistēma. Kvalitātes vadības sistēma ir izveidota un tiek uzturēta saskaņā ar MK noteikumiem Nr.60 "Noteikumi par obligātajām prasībām ārstniecības iestādēm un to struktūrvienībām".

No 2009. gada 2.slimnīca ir sertificēta pēc "Veselības statistikas un medicīnas tehnoloģiju aģentūras" slēdziena, atbilstoši MK 2009. gada 20. janvāra noteikumiem Nr. 60 "Noteikumi par obligātajām prasībām ārstniecības iestādēm un to struktūrvienībām". 2.slimnīcai ir izstrādāts kvalitātes uzlabošanas plāns 2020.gadam.

## 2.slimnīcas paveiktais

2.slimnīca ir izstrādājusi **vidēja termiņa attīstības stratēģiju** 2019.-2021.gadam, nosakot konkrētus sasniedzamos mērķus.

**2.slimnīca strādā, lai nodrošinātu datus NVD E-veselības sistēmai** un pilnībā tiek nodrošināta normatīvajos aktos noteiktā e-receptes datu apkopošana.

## Nākotnes iespējas

Nodrošināt datu ievadīšanu NVD e-veselības sistēmā par **pacientiem ar noteiktām saslimšanām**. Saskaņā ar spēkā esošo normatīvo bāzi šie dati jau ir jānodrošina.

E-veselībai nepieciešamo datu nodošana ir svarīga komponente, lai nodrošinātu ātru un efektīvu veselības aprūpes procesu, tai skaitā operatīvu un aktuālu informāciju par pacientu, tādēļ būtu svarīgi **turpināt datu nodošanu e-veselības sistēmai**, tai skaitā datus par pacientiem veiktajām manipulācijām (gan valsts apmaksātām, gan pacienta apmaksātām).

**E-veselība ir svarīga komponente, lai uzlabotu veselības aprūpes pakalpojumu sniegšanu, nodrošinātu informācijas apmaiņu un optimizētu veselības pakalpojumu nodrošināšanas procesu.** Datu nodošana E-veselības sistēmai netiek uzraudzīta no RD puses un netiek iekļauta vidēja termiņa darbības stratēģijas ieviešanas prioritātēs un atskaitēs.

Izstrādāt papildus kontroles procedūras attiecībā uz zāļu izmantošanu nodaļās, lai norakstīšana nenotiktu tikai pēc fakta, ka zāles ir izņemtas no nodaļas noliktavas, bet arī nodrošināta **informācija par konkrētā medikamenta izlietojumu konkrētam pacientam**.

Strādāt pie vidēja termiņa stratēģijas mērķa – hospitalizēto pacientu skaita - izpildes un izvērtēt galvenos iemeslus, kas ir par pamatu mērķa neizpildei.

Izvērtēt iemeslus ļoti mazai noslodzei daudzām no ārstniecības procesā izmantotajām iekārtām un strādāt pie šo iekārtu noslodzes palielināšanas, kas varētu tikt saistīts arī ar plašāku maksas veselības aprūpes pakalpojumu nodrošināšanu, jo pašlaik 2.slimnīca pamatā nodrošina valsts apmaksātos veselības aprūpes pakalpojumus.

Izskatīt iespēju **izmantot ES un citu finansējumu**, lai nodrošinātu nepieciešamo finansējumu investīcijām ēku un tehniskajā nodrošinājuma (ņemot vērā esošo iekārtu noslodzi) uzlabošanā. Veikt apņēmīgus pasākumus par nepieciešamo investīciju apjomu un pārrunāt ar RD iespējas iegūt visu vai daļu no nepieciešamā finansējuma. Plānojot ES finansējuma piesaisti, ņemt vērā, ka ēka nav reģistrēta Zemesgrāmatā uz 2.slimnīcas vārda un nav noteikts ēkas bezatlīdzības izmantošanas termiņš.



## 2.3. Rīgas domes deleģētie uzdevumi un nodrošinātā infrastruktūra

### Rīgas domes stratēģija

Likuma „Par pašvaldībām” 15. panta pirmās daļas 6. un 7. punktā noteikts, ka pašvaldības autonomās funkcijas ir **nodrošināt veselības aprūpes pieejamību** (6.punkts), veicināt iedzīvotāju veselīgu dzīvesveidu un sportu, kā arī nodrošināt iedzīvotājiem sociālo palīdzību (sociālo aprūpi) (7.punkts).

Saskaņā ar **Rīgas pilsētas pašvaldības Sabiedrības veselības stratēģiju**<sup>10</sup> “Veselīgs rīdiniņeks - veselā Rīgā” 2012.-2021.gadam, kas apstiprināta 15.05.2012. ar Rīgas domes lēmumu Nr. 4649, pasākumi galvenokārt plānoti veselīga dzīvesveida popularizēšanai. Detalizēta RD sabiedrības veselības stratēģijas analīze nebija iekļauta izvērtējuma sfērā.

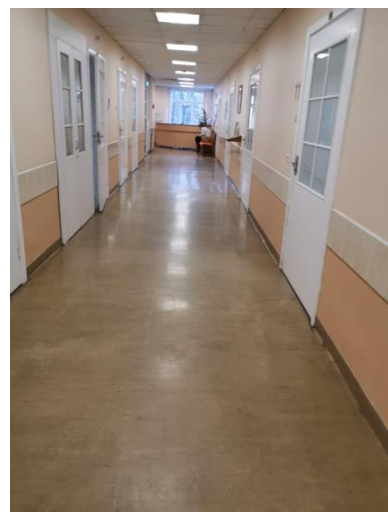
**Konkurences likuma**<sup>11</sup> 11.pants nosaka konkurenci ierobežojošas darbības, kas attiecas uz aizliegtām vienošanām un 13.pants par dominējošā stāvokļa izmantošanu. 2.slimnīcai nav dominējošs stāvoklis attiecībā uz veselības aprūpes pakalpojumu nodrošināšanu Rīgā, jo ir arī citi lieli veselības aprūpes pakalpojumu sniedzēji, un izvērtējuma ietvaros netika iegūta informācija, ka 2.slimnīcai būtu aizliegtas vienošanās ar citiem veselības aprūpes pakalpojumu sniedzējiem. Saskaņā ar Konkurences likuma 14.pantu Konkurences padome nevar uzlikt tādu tiesisku pienākumu, kas padara neiespējamu valsts pārvaldes uzdevumu, kā arī pašvaldības autonomo funkciju un pašvaldībai deleģēto pārvaldes uzdevumu izpildi.

### Rīgas domes deleģētie veselības aprūpes pakalpojumi

Saskaņā ar Rīgas domes 2011.gada 1.marta saistošo noteikumu Nr.114<sup>12</sup> „Rīgas pilsētas pašvaldības nolikums” 3.pielikuma 8.punktu **“Rīgas 2. slimnīca sniedz ambulatoros un plānveida stacionāros veselības aprūpes pakalpojumus un sociālās aprūpes pakalpojumus Rīgas pilsētas administratīvajā teritorijā un veicina Rīgas pilsētas iedzīvotāju veselīgu dzīvesveidu, veicot komercdarbību stratēģiski svarīgā nozarē, kurā tirgus tikai daļēji ir spējīgs nodrošināt sabiedrības interešu īstenošanu”**.

Slimnīcai deleģētas tiesības sniegt veselības aprūpes pakalpojumus. Pārvaldes uzdevumu deleģēšanas līgums noslēgts 14.06.2016. par 5 gadu izpildes termiņu, kuru ar RD 17.05.2016.lēmumu Nr.3762 “Par pārvaldes uzdevumu deleģēšanas līgumu noslēgšanu ar Rīgas pilsētas pašvaldības veselības aprūpes kapitālsabiedrībām” pārstāv Labklājības departaments, nosaka uzdevumus, kuru izpilde nodrošina veselības aprūpes nodrošināšanu un veselīga dzīvesveida veicināšanu. 2019. gada 19. februārī, pamatojoties uz Rīgas domes ārkārtas sapulci (Protokols Nr.1).

Tabulā zemāk sniegta informācija par Rīgas domes deleģētajiem uzdevumiem un to faktisko izpildi. Informācija par faktisko izpildi iekļauta, pamatojoties uz intervijām ar Rīgas 2. slimnīcas darbiniekiem un dokumentu analīzi. Detalizēta informācija par RD deleģēto uzdevumu izpildi iekļaujot konkrētus rādītājus nebija pieejama.



RD deleģētais uzdevums	Faktiskā izpilde
<b>Ārstēšana (neatliekamā medicīniskā palīdzība traumatoloģijā, kustību balsta sistēmu slimību ārstēšana un rehabilitācija, lielo locītavu endoprotezēšana, ginekoloģiskās manipulācijas)</b>	2.slimnīca nodrošina neatliekamo medicīnisko palīdzību traumatoloģijā, kustību balsta sistēmu slimību ārstēšanā, rehabilitācijā un lielo locītavu endoprotezēšanā
<b>Diagnostiskie izmeklējumi (t.sk. datortomogrāfija, osteodensitometrija, ehokardiogrāfija, doplerogrāfija, ārējās elpošanas funkcijas rādītāju noteikšana, Holtera monitors, u.c.)</b>	2.slimnīca nodrošina diagnostikas izmeklējumus

10 <http://www.ld.riga.lv/files/Dazadi%20dokumenti/strategija.pdf>

11 <https://likumi.lv/ta/id/54890-konkurences-likums>

12 <https://likumi.lv/ta/id/227996-rigas-pilsetas-pasvaldibas-nolikums>

<b>Rehabilitācijas pakalpojumi</b>	2.slimnīca nodrošina rehabilitācijas pakalpojumus
<b>Veselības aprūpe mājās</b>	2.slimnīca nodrošina veselības aprūpi mājās, noslēgts līgums ar NVD
<b>Endoprotezēšanas problēmu konsīlijs u.c.</b>	Endoprotezēšanas problēmu konsīlijs notiek reizi nedēļā.
<b>Veicināt iedzīvotāju veselīgu dzīvesveidu, nodrošinot speciālistu pakalpojumu (konsultāciju) pieejamību, tai skaitā par indivīda iespējām saglabāt un uzlabot veselību, veselību veicinošu paradumu attīstīšanu, motivācijas un atbildības attīstīšanu veselīga dzīvesveida izvēlē, organizējot un atbalstot veselību veicinošus pasākumus, kas ir vērsti uz cilvēka vispārējās veselības uzlabošanu un stiprināšanu;</b>	2.slimnīcas mājas lapā un sniegto veselības aprūpes pakalpojumu sarakstā nav informācijas par iedzīvotāju veselīga dzīvesveida veicināšanu. Veselīga dzīvesveida informatīvais materiāls ir pieejams drukātā veidā pacientiem redzamā vietā iestādes telpās.
<b>Nodrošināt informācijas pieejamību Sabiedrības tīmekļa vietnē <a href="http://www.slimnica.lv">www.slimnica.lv</a>, sociālajos medijos, bukletos, informācijas stendos un publicitātes pasākumos par Sabiedrības sniegtajiem valsts apmaksātajiem un maksas veselības aprūpes pakalpojumiem un veselību veicinošiem jautājumiem.</b>	2.slimnīcas tīmekļa vietnē ir iekļauta informācija par sniegtajiem veselības aprūpes pakalpojumiem, kā arī norādīta pakalpojuma cena

Saskaņā ar pārvaldes uzdevumu deleģēšanas līgumu deleģēto uzdevumu izpildes kvalitāti RD novērtē pēc kritērijiem, kas iekļauti tabulā zemāk.

<b>Kvalitātes kritērijs</b>	<b>Faktiskā izpilde</b>
<b>Pieejamo pakalpojumu daudzveidība</b>	Netiek izveidotas atsevišķas atskaites
<b>Sniegto pakalpojumu skaits pa pakalpojuma veidiem</b>	2.slimnīca apkopo informāciju, bet atskaites RD neiekļauj detalizētu informāciju
<b>Veiktie pasākumi veselības aprūpes kvalitātes un pieejamības uzlabošanai</b>	2.slimnīcai izstrādāts kvalitātes uzlabošanas plāns 2020.gadam
<b>Investīciju plāna izpilde</b>	Tiek plānotas ikgadējās investīcijas
<b>Izstrādāto un realizēto Pašvaldības investīciju un ES fondu finansēto investīciju projektu skaits un finansējuma apjoms</b>	2.slimnīca aktīvi neiesaistās ES projektu apgūvē
<b>Informācijas par sabiedrības sniegtajiem pakalpojumiem pieejamība</b>	Informācija tiek iekļauta 2.slimnīcas mājas lapā
<b>Saistībā ar uzdevumu izpildi saņemto sūdzību skaits</b>	2.slimnīca regulāri izskata saņemtās sūdzības
<b>Klientu apmierinātības aptauju rezultāti</b>	Tiks precizēts nākamajā izvērtējuma posmā
<b>Sabiedrības stratēģijā noteikto uzdevumu izpilde</b>	Analizēta iepriekšējās Ziņojuma sadaļās

## Rīgas domes nodrošinātā infrastruktūra

RD Īpašuma departaments un Labklājības departaments 21.08.2009 noslēdza nekustamā īpašuma lietošanas un apsaimniekošanas līgumu ar 2. slimnīcu par nekustamo īpašumu Ģimnastikas ielā 1. No RD puses līgumu parakstīja RD Īpašuma departaments un RD Labklājības departaments. Īpašums nepieciešams kapitālsabiedrības veselības aprūpes pakalpojumu pieejamības nodrošināšanai. Kapitālsabiedrībai deleģēto funkciju nodrošināšanai (punkts 1.4.) nepieciešamā īpašuma apsaimniekošana un uzturēšana tiek nodrošināta par kapitālsabiedrības budžeta līdzekļiem. Punkts 5.1. kapitālsabiedrība var nodot daļu īpašuma lietošanai trešajām pusēm, ja tas ir savienojams ar deleģēto funkciju izpildi. 5.3.1. uzskaitīti nosacījumi, kas jāievēro iznomājot.



Saskaņā ar 2.slimnīcas darbinieku viedokli un apskatot 2.slimnīcas telpas, novērojams, ka telpām nepieciešamas investīcijas, lai nodrošinātu modernu un sakārtotu vidi veselības aprūpes pakalpojumu nodrošināšanai, spētu nodrošināt pakalpojumus ilgtermiņā un attīstīt maksas pakalpojumus.

### Rīgas domes nodrošinātās infrastruktūras iznomāšana

RD nodrošinātajām telpām piesaistīti arī 10 nomnieki. Viens no nomniekiem sniedz gan ambulatoros podometrijas pakalpojumus, gan veic ortopēdijas preču tirdzniecību, pārsvarā sniedzot veselības aprūpes pakalpojumus.

2.slimnīca iznomā telpas divām ģimenes ārstu praksēm, bet, ņemot vērā 2.slimnīcas veselības aprūpes pakalpojumu specializāciju – kustību balsta sistēmu slimības, neveidojas tieša sinerģija starp 2.slimnīcas nodrošinātajiem pakalpojumiem un ģimenes ārstu praksēm, tādēļ nav pamatojuma šādai nomai. Attiecībā uz telpu nomu ir izstrādāts regulējums, kas nosaka kā tiek aprēķināta nomas maksa.

2.slimnīca iznomā telpas ārstiem, kas nodarbojas ar tiem pašiem pakalpojumiem kā 2.slimnīca, kā arī iznomā telpas 2.slimnīcas ārstiem (Traumatoloģijas nodaļas vadītājs), tādējādi radot tiešu konkurenci.

### Pakalpojumi Rīdziniekas kartes īpašniekiem

2.slimnīca piešķir atlaides Rīdziniekas kartes īpašniekiem, bet nav informācijas par karšu faktisko izmantošanu. Tāpat jāņem vērā, ka 2.slimnīca nodrošina pakalpojumus ne tikai Rīgas iedzīvotājiem, bet arī iedzīvotājiem no citiem reģioniem.

### Kopsavilkums par RD deleģētajām funkcijām

Detalizēta analīze par katru no 2. slimnīcas galvenajiem darbības veidiem, iekļaujot Rīgas domes līdzdarbības pamatojumu un lietderību, ir iekļauta tabulā zemāk

2. slimnīcas darbības veids	Līdzdarbības pamatojums un lietderība, regulējuma tiesiskums, efektīvākais risinājums, ietekme uz konkurenci
<b>Diagnostikas izmeklējumi</b>	2.slimnīca nodrošina plašu diagnostikas izmeklējumu klāstu, kas ir tieši saistīts ar 2.slimnīcas pamata veselības aprūpes pakalpojumu nodrošināšanu – kustību balsta slimībām, tādējādi nodrošinot integrētu pakalpojumu vienā pakalpojumu sniegšanas vietā.
<b>Dienas stacionārs</b>	2.slimnīca nodrošina dienas stacionāra pakalpojumus, un šī pakalpojuma viens no rādītājiem attiecībā uz pakalpojuma nepieciešamību ir lielā valsts apmaksāto veselības aprūpes pakalpojumu daļa kopējā 2.slimnīcas apgrozījumā.
<b>Stacionāra pakalpojumi</b>	2.slimnīca pilda ļoti svarīgu funkciju, nodrošinot neatliekamo traumatoloģisko palīdzību, ortopēdisko slimību ārstēšanu, intensīvo terapiju un anestezioloģiju un aprūpes gultas. 2.slimnīcas sniegtie pakalpojumi ietver neatliekamo medicīnisko palīdzību, kur valstij un pašvaldībai jānodrošina veselības aprūpes pakalpojuma pieejamība, īpaši ņemot vērā, ka privātais sektors inerti piedāvā šos pakalpojumus.

<b>Fizikālās terapijas un rehabilitācijas pakalpojumi</b>	2.slimnīca nodrošina plašu fizikālās terapijas un rehabilitācijas pakalpojumu klāstu, kas ir tieši saistīts ar 2.slimnīcas pamata veselības aprūpes pakalpojumu – kustību balsta slimībām, tādējādi nodrošinot integrētu pakalpojumu vienā pakalpojumu sniegšanas vietā.
---	--

## OECD vadlīnijas

### Health at a Glance 2019: OECD Indicators

Saskaņā ar OECD ziņojumu "Health at a Glance 2019: OECD indicators"<sup>13</sup> veselības aprūpes sistēmu kopumā raksturo 3 indikatoru kategorijas – aprūpes pieejamība, aprūpes kvalitāte, veselības aprūpes resursi:

	<b>Indikators</b>	<b>Mērvienība</b>
<b>Aprūpes pieejamība</b>	Iedzīvotāju sociālā nodrošinātība	Iedzīvotāji, kam pieejami pamatpakalpojumi (iedzīvotāju skaits, %)
	Finanšu aizsardzība	Izdevumi, uz kuriem attiecas priekšapmaksas (% no kopējiem izdevumiem)
	Pakalpojuma nodrošinājums, primārā aprūpe	Nepieciešamās ārsta vizītes iespējamība (iedzīvotāju skaits vecumā no 15 gadiem, %)
	Pakalpojuma nodrošinājums, preventīvā aprūpe	Dzemdības kakla vēža skrīninga iespējamība (iedzīvotāju skaits vecumā no 15 gadiem, %)
<b>Aprūpes kvalitāte</b>	Droša zāļu izrakstīšana	Izrakstītās antibiotikas (noteiktā dienas deva 1000 cilvēkiem)
	Efektīva primārā aprūpe	Novēršama saslimstība ar astmu/HOPS (uz 100 000 cilvēku, standartizēts vecuma-dzimuma grupās)
	Efektīva sekundārā aprūpe	Nāve 30 dienas pēc akūta miokarda infarkta (uz 100 000 cilvēku, standartizēts vecuma-dzimuma grupās)
	Efektīva vēža aprūpe	Krūts vēža 5 gadu neto dzīvildze (5, vecuma standartizēts)
<b>Veselības aprūpes resursi</b>	Izdevumi veselībai	Uz vienu iedzīvotāju (ASV dolāri, pamatojoties uz pirktspējas paritāti)
	Veselības aprūpes izdevumi	% IKP
	Ārsti	Praktizējošo ārstu skaits (uz 1 000 cilvēkiem)
	Māsas	Praktizējošo māsu skaits (uz 1 000 cilvēkiem)

## Konkurences padomes ziņojums

13 [https://www.oecd-ilibrary.org/social-issues-migration-health/health-at-a-glance-2019\\_4dd50c09-en](https://www.oecd-ilibrary.org/social-issues-migration-health/health-at-a-glance-2019_4dd50c09-en)

Izvērtējumā tika ņemts vērā Konkurences padomes "Medicīnas pakalpojuma tirgus uzraudzības" noslēguma ziņojums<sup>14</sup>.

## 2.slimnīcas paveiktais

RD deleģētās funkcijas ir atspoguļotas **Pārvaldes uzdevumu deleģēšanas līgumos**, kas ietver tādu svarīgu veselības aprūpes pakalpojumu nodrošināšanas funkcijas veikšanu kā neatliekamā traumatoloģiskā palīdzība.

## Nākotnes iespējas

Saskaņā ar Pārvaldes uzdevumu deleģēšanas līgumu 2.slimnīcai jāveicina **iedzīvotāju veselīgs dzīvesveids**, bet 2.slimnīcas mājas lapā un atskaitēs nav informācijas par 2.slimnīcas aktivitātēm veselīga dzīvesveida veicināšanā. 2.slimnīcas mājas lapa būtu jāuzlabo, **nodrošinot ērtāku, intuitīvāku informācijas iegūšanas veidu** par speciālistiem, pakalpojumiem, kā arī citu informāciju. Slimnīcas telpās informācija par veselīgu dzīvesveidu papīra formātā (tas tā tiek darīt, ņemot vērā, ka liela daļa pacientu ir vecāka gadagājuma cilvēku, kuriem ir zināmas grūtības informācijas iegūšanā no elektroniskiem informācijas avotiem).

Saskaņā ar RD deleģēšanas līgumu **2.slimnīcai jāatskaitās RD** par pieejamo pakalpojumu daudzveidību, veiktajiem pasākumiem veselības aprūpes kvalitātes un pieejamības uzlabošanā, informācija par sabiedrības sniegtajiem pakalpojumiem pieejamību, klientu apmierinātības aptauju rezultāti un sabiedrības stratēģijā noteikto uzdevumu izpilde, bet šī informācija nav pieejama.

Izskatīt iespēju **pārskatīt nomas līgumus** ar pakalpojumu sniedzējiem, kas tieši konkurē ar 2.slimnīcas nodrošinātajiem veselības aprūpes pakalpojumiem vai arī nenodrošina integrētu 2.slimnīcas veselības aprūpes pakalpojumu nodrošināšanu.

Izvērtēt iespēju veikt aprēķinu par nepieciešamajām investīcijām 2.slimnīcas infrastruktūrā - gan ēkā, gan tehnikā- un pārrunāt nepieciešamās investīcijas un apjomu ar RD, kā arī meklēt citas iespējas finansējuma piesaistīšanai.

Izskatīt iespēju visām RD veselības aprūpes kapitālsabiedrībām nodrošināt vienādu pieeju **Rīdznieka kartes izmantošanai un piedāvātajām atlaidēm**.

Izskatīt iespēju RD izmantot daļu no **OECD ieteiktajiem indikatoriem** attiecībā uz veselības aprūpes pieejamības nodrošināšanu, un, pamatojoties uz pašvaldības noteiktajiem mērķiem, noteikt mērķus visām RD kapitālsabiedrībām. Deleģējot uzdevumu izpildi kapitālsabiedrībai, RD ir atbildīga par funkciju izpildi.

## 2.4. Rīgas 2. slimnīcas finanšu analīze

### 2.slimnīcas bilance

Apmēram puse no 2.slimnīcas aktīviem ir ieguldījumi pamatlīdzekļos (apmēram 1,3 miljoni EUR). 2.slimnīcai ir ievērojami naudas uzkrājumi (vairāk nekā 800 000 EUR). Uzņēmums pamatā tiek finansēts no pašu kapitāla, gan no pamatkapitāla, gan investējot uzņēmumā iepriekšējo gadu peļņu (vairāk nekā 600,000 EUR). Saskaņā ar 2.slimnīcas statūtiem 2.slimnīcas pamatkapitāls ir 1 331 870 EUR. 2.slimnīcas bilance ir atspoguļota tabulā zemāk.

	2017	2018	2019 1. cet.
<b>AKTĪVS</b>			
<b>Ilgtermiņa ieguldījumi</b>			
<b>Nemateriālie ieguldījumi</b>			
Citi nemateriālie ieguldījumi	32 898	24 206	22 151
<b>Nemateriālie ieguldījumi kopā</b>	<b>32 898</b>	<b>24 206</b>	<b>22 151</b>

14 [https://www.kp.gov.lv/oldfiles/23/tirgus\\_uzraudziba%2F2016\\_03\\_16\\_medicinas\\_pakalpojumu\\_tirgus\\_uzraudziba.pdf](https://www.kp.gov.lv/oldfiles/23/tirgus_uzraudziba%2F2016_03_16_medicinas_pakalpojumu_tirgus_uzraudziba.pdf)

<b>Pamatlīdzekļi</b>			
Tehnoloģiskas iekārtas un ierīces	745 040	711 909	740 193
Pārējie pamatlīdzekļi un inventārs	316 930	342 278	382 147
Ilgtermiņa ieguldījumi nomātos pamatlīdzekļos	195 743	150 500	135 419
Pamatl. izveidošana un nepab. celt. obj. izm.	1 065	6 699	887
<b>Pamatlīdzekļi kopā</b>	<b>1 258 778</b>	<b>1 211 386</b>	<b>1 258 646</b>
<b>Ilgtermiņa ieguldījumi kopā</b>	<b>1 291 676</b>	<b>1 235 592</b>	<b>1 280 797</b>
<b>Apgrozāmie līdzekļi</b>			
<b>Krājumi</b>			
Izejvielas, pamatmateriāli un palīgmateriāli	119 686	147 441	191 392
Gatavie ražojumi un preces pārdošanai	352	388	393
<b>Krājumi kopā</b>	<b>120 038</b>	<b>147 829</b>	<b>191 785</b>
<b>Debitori</b>			
Pircēju un pasūtītāju parādi	73 667	71 085	267 236
Citi debitori	21 455	23 507	20 547
Nākamo periodu izmaksas	31 398	57 325	38 141
Uzkrātie ieņēmumi	168 243	159 537	-
<b>Debitori kopā</b>	<b>294 763</b>	<b>311 454</b>	<b>325 924</b>
<b>Naudas līdzekļi</b>	<b>744 011</b>	<b>901 231</b>	<b>809 179</b>
<b>Apgrozāmie līdzekļi kopā</b>	<b>1 158 812</b>	<b>1 360 514</b>	<b>1 326 888</b>
<b>AKTĪVS KOPĀ</b>	<b>2 450 488</b>	<b>2 596 106</b>	<b>2 607 685</b>
<b>PASĪVS</b>			
<b>Pašu kapitāls</b>			
Akciju vai daļu kapitāls (pamatkapitāls)	1 331 870	1 331 870	1 331 870
Iepriekšējo gadu nesadalītā peļņa	450 198	514 707	552 683
Pārskata gada nesadalītā peļņa	64 509	37 976	57 849
<b>Pašu kapitāls kopā</b>	<b>1 846 577</b>	<b>1 884 553</b>	<b>1 942 402</b>
<b>Uzkrājumi</b>			
<b>Kreditori</b>			
<b>Ilgtermiņa kreditori</b>			
Nākamo periodu ieņēmumi	112 917	68 774	68 774
<b>Ilgtermiņa kreditori kopā</b>	<b>112 917</b>	<b>68 774</b>	<b>68 774</b>
<b>Īstermiņa kreditori</b>			
Parādi piegādātājiem un darbuuzņēmējiem	122 981	95 389	178 093
Nodokļi un valsts sociālās apdrošināšanas obligātās iemaksas	136 449	195 263	144 296
Pārējie kreditori	143 513	248 508	191 299
Nākamo periodu ieņēmumi	44 143	44 143	33 107
Uzkrātās saistības	43 908	59 476	49 714
<b>Īstermiņa kreditori kopā</b>	<b>490 994</b>	<b>642 779</b>	<b>596 509</b>
<b>Kreditori kopā</b>	<b>603 911</b>	<b>711 553</b>	<b>665 283</b>
<b>PASĪVS KOPĀ</b>	<b>2 450 488</b>	<b>2 596 106</b>	<b>2 607 685</b>

2.slimnīcai ir ļoti labi finanšu rādītāji, kas attiecas uz naudas līdzekļu pieejamību. Galvenie uzņēmuma darbības rādītāji, pamatojoties uz bilances pozīciju analīzi, iekļauti zemāk (31.12.2018):

Likviditāte = apgrozāmie līdzekļi / īstermiņa saistības = 2,11

Ātrā likviditāte = (apgrozāmie līdzekļi – krājumi) / īstermiņa saistības = 1,88

Naudas līdzekļi = nauda / īstermiņa saistības = 1,40

Parādu saistības = kreditori / aktīvs kopā = 0,27

Parādi pret pašu kapitālu = kreditori / pašu kapitāls = 0,38

## Debitori

2.slimnīcas debitoru atlikums ir apmēram 300 000 EUR, ko pamatā veido pacienti, kuriem sniegtā veselības aprūpes pakalpojuma maksa ir maza un pakalpojums tika sniegts. Piemēram, neatliekamās medicīnas pakalpojumu gadījumā, kad pacientam nav naudas un nav veselības apdrošināšanas. Debitoriem tiek izsūtītas atgādinājuma vēstules, un parādiem ar apmaksas termiņu vairāk par vienu gadu tiek veidoti uzkrājumi. Darbs ar debitoriem, īpaši ar lielu skaitu un ļoti mazām summām, rada papildus administratīvo slogu 2.slimnīcai.

**Ieņēmumu un izdevumu aprēķins**

Rīgas 2. slimnīcas ieņēmumu un izdevumu faktiskā izpilde ir atspoguļota tabulā zemāk.

	2017	2018	2019 1. cet.
Neto apgrozījums	5 247 262	6 354 998	1 667 727
Pārdotās produkcijas ražošanas izmaksas	( 5 183 841)	(5 701 742)	(1 472 153)
Bruto peļņa vai zaudējumi	63 421	653 256	195 574
Administrācijas izmaksas	(125 972)	(685 190)	(154 334)
Pārējie saimnieciskās darbības ieņēmumi	257 051	345 099	43 419
Pārējās saimnieciskās darbības izmaksas	(226 178)	(264 795)	(24 563)
Pārējie procentu ieņēmumi un tamlīdzīgi ieņēmumi	121	39	0
Procentu maksājumi un tamlīdzīgas izmaksas	(16 917)	(8 170)	(841)
<b>Pārskata perioda peļņa vai zaudējumi</b>	<b>64 509</b>	<b>33 439</b>	<b>57 849</b>

Atsevišķi uzņēmuma darbības efektivitātes rādītāji iekļauti zemāk (par 2018.gadu):

Aktīvu apgrozījums = Neto apgrozījums / aktīvs kopā = 2,44

Peļņas rādītājs = peļņa / neto apgrozījums = 0,5 %

Kapitāla atdeve = peļņa / pašu kapitāls = 1.75%

Rīgas 2. slimnīcas galvenās izdevumu kategorijas atspoguļotas tabulā zemāk.

Izdevumu kategorija	2017	2018	2019 1. cet.
<b>Personāla izmaksas</b>	2 323 497	3 075 889	683 474
<b>Preču iegādes izmaksas</b>	1 464 728	1 740 466	460 323
<b>Pamatlīdzekļu nolietojums</b>	237 957	248 347	51 458
<b>Administrācijas izmaksas</b>	125 972	112 623	154 334
<b>Komunālie pakalpojumi</b>	140 904	172 122	43 987
<b>Iekārtu un aparātūras tehniskā apkope, remonts</b>	66 388	88 664	21 889
<b>Starpsumma</b>	<b>4 359 446</b>	<b>5 438 111</b>	<b>1 415 465</b>

Preču iegādes izmaksas pamatā ietver zāles un medicīnas preces. Neliela izmaksu kategorija attiecas uz pārtikas precēm (apmēram 30 000 EUR) un saimniecības precēm.

Tabulā zemāk atspoguļota finanšu informācija, ko atsedz 2.slimnīcas finanšu speciālisti. Neto apgrozījuma summa nesakrīt ar ieņēmumu un izdevumu aprēķinā norādīto summu.

Mērķis	2015	2016	2017	2018
Apgrozījums t. EUR	4,749	4,869	4,976	5,132
Neto peļņa pēc nodokļiem t. EUR	32	28	28	37
Bruto peļņas rentabilitāte	2,46 %	1,9 %	2,0 %	2,1 %
Neto peļņas rentabilitāte	0,7 %	0,6 %	0,6 %	0,7 %
Kopējā likviditāte	3,5	3,0	3,0	3,0
Absolūtā likviditāte	2,1	1,7	1,6	1,6
Aktīvu atdeve (ROA)	1,2 %	1,3 %	1,3 %	1,7 %
Pašu kapitāla atdeve (ROE)	1,7 %	1,7 %	1,8 %	2,2 %
Kopējā aktīvu aprīte, reizes	1,9	1,9	2,0	2,1
Ilgtermiņa ieguldījumu aprīte, reizes	3,5	3,3	3,5	3,6
Krājumu aprīte, reizes	12	11	11	11
Debitoru aprīte	15	15	15	15

Ieņēmumi pa dažādiem finansējuma veidiem saskaņā ar atskaitēm Rīgas domei (Excel formātā) ir atspoguļoti tabulā zemāk.

Pārskats par saņemto finansējumu	2017	2018	2019 1.cet.
NVD līgumu izpilde (valsts apmaksāti)	4 112 049	5 256 466	1 418 605

Pacienta iemaksas (maksas pakalpojumi)	479 016	495 147	135 895
Ārpus kvotas pakalpojumi (valsts apmaksāti)	656 197	603 659	113 227
<b>Kopā</b>	<b>5 247 262</b>	<b>6 355 272</b>	<b>1 667 727</b>

### Naudas plūsma

Uz izvērtējuma brīdi bija pieejama 2.slimnīcas naudas plūsma par 2019.gada pirmajiem sešiem mēnešiem. 2.slimnīcai ir negatīva naudas plūsma no pamatdarbības, kas ilgtermiņā var radīt likviditātes problēmas. Uz izvērtējuma brīdi 2.slimnīcai ir skaidras naudas uzkrājumi vairāk nekā 900 000 EUR apmērā.

	2019 1. p/g
<b>Pamatdarbības naudas plūsma</b>	
Ieņēmumi no preču pārdošanas un pakalpojumu sniegšanas	3 722 614
Maksājumi piegādātājiem, darbiniekiem, pārējiem pamatdarbības izdevumiem	(3 829 494)
Pārējās sabiedrības pamatdarbības ieņēmumi vai izdevumi	34 384
<b>Bruto pamatdarbības naudas plūsma</b>	<b>(72 496)</b>
Izdevumi procentu maksājumiem	(4 918)
<b>Pamatdarbības neto naudas plūsma</b>	<b>(77 414)</b>
Ieguldīšanas darbības naudas plūsma	
Pamatlīdzekļu un nemateriālo ieguldījumu iegāde	(205 312)
Ieguldīšanas darbības neto naudas plūsma	(205 312)
<b>Pārskata gada neto naudas plūsma</b>	<b>(282 726)</b>

### Ieņēmumu uzskaitē

Medicīnas personāls (ārsti, māsas u.c.), sniedzot ambulatoros veselības aprūpes pakalpojumus, informācijas sistēmā "Ārsta birojs" neievada informāciju pilnā apmērā (izņemot radioloģijas nodaļu), bet aizpilda ambulatoro talonu ar roku. Pastāv risks, ka vienam un tam pašam pacientam ambulatorie taloni var tikt sagatavoti divreiz, piemēram, uzņemšanā un pēc tam rentgenā utt. Papīra formātā saņemtos ambulatoros talonus medicīnas statistiķi ar roku ievada NVD Vadības Informācijas Sistēmā (VIS). Medicīnas statistiķiem ir sarežģīti veikt salīdzināšanu vai visa informācija ir ievadīta VIS, un vai tā nedublējas.

### No valsts budžeta apmaksāti veselības aprūpes pakalpojumi

MK 17.12.2013 noteikumi Nr. 1529<sup>15</sup> (spēkā līdz 18.08.2018) un MK 18.08.2018 noteikumi Nr. 555<sup>16</sup> "Veselības aprūpes pakalpojumu organizēšanas un apmaksas kārtība" nosaka valsts pasūtījuma (kvotu) piešķiršanu sekundāro ambulatoro veselības aprūpes pakalpojumu sniegšanai ārstniecības iestādēm, ja tās atbilst MK noteikumiem Nr. 60 "Noteikumi par obligātajām prasībām ārstniecības iestādēm un to struktūrvienībām" un ir izturējušas NVD organizēto sekundāro veselības aprūpes pakalpojumu atlasī. Līgumā ar NVD noteikti medicīnas pakalpojumu veidi un apjoms, pakalpojumu apmaksas noteikumi, maksimālā pakalpojumu summa. Ņemot vērā valsts apmaksāto pakalpojumu ietekmi uz 2.slimnīcas peļņas un zaudējumu aprēķinu, NVD līgumu saistību izpilde ir ļoti svarīga 2.slimnīcai. Tādēļ arī viens no parametriem, kas tiek mērīts vidēja termiņa stratēģijas ieviešanā, ir NVD līguma saistību izpilde.

Kā viens no izaicinājumiem NVD līguma saistību izpildē ir nevienmērīga pakalpojumu pasūtījumu plūsma gada laikā ar augstāku pieprasījumu gada pēdējos mēnešos, kas apgrūtina vienmērīgu pakalpojumu nodrošināšanu.

Tabulā zemāk iekļauta informācija par ar NVD noslēgtiem līgumiem.

Līguma Nr.	Sniedzamie pakalpojumi	Datums

15 <https://likumi.lv/doc.php?id=263457>

16 <https://likumi.lv/ta/id/301399>



1-1042-2019	<b>Veselības aprūpe mājās: mākslīgā plaušu ventilācija, bērnu paren-terālā barošana,</b>  Kopā 38,457 EUR jeb apmēram 20 EUR par vizīti	21.02.2019
1-614-2019	<b>Sekundārā ambulatorā veselības aprūpe: datortomogrāfija, doplero-grāfija, osteodensitometrija, rentgenoloģija, ultrasonogrāfija, elek-trokardiogrāfija, pārējie sirds asinsvadu sistēmas funkcionālie iz-meklējumi, fizikālās medicīnas pakalpojumi, rehabilitācijas pakalpo-jumi, anestezioloģija, ķirurģija, traumatoloģija, ortopēdija, rokas un rekonstruktīvā mikroķirurģija, plastiskā ķirurģija, neiroloģisko un iekšējo slimību ārstēšana dienas stacionārā</b>	29.01.2019 20.08.2019
1-1176/2018	<b>Stacionārā veselības aprūpe: valsts garantētā medicīniskā palīdzība</b>	24.01.2018 20.04.2018 20.06.2019

2018.gadā bija neliela NVD līguma saistību neizpilde, pamatā attiecībā uz ceļu protēzēm, tādēļ NVD tika lūgts pārskatīt līgumu un finansējumu novirzīt citiem pakalpojumiem, piemēram, traumu ārstēšanai. Kopējā NVD nodrošinātā finansējuma summa palielinās, jo paaugstinās sniegto veselības aprūpes pakalpojumu izcenojums, bet faktiski sniegto veselības aprūpes pakalpojumu skaits samazinās.

2019. gadā NVD izsludināja konkursu par rehabilitācijas pakalpojumu nodrošināšanu un, saskaņā ar konkursa rezultātiem, 01.04.2019 2.slimnīca noslēdza līgumu ar NVD. Pakalpojumi arī ietver akūto rehabilitāciju (rehabilitologs dodas pie slimnieka uz palātu).

2.slimnīca aktīvi strādā ar NVD līgumos noteikto kvotu izpildi, bet ne vienmēr to ir viegli īstenot. Piemēram, 2.slimnīca nevar izpildīt NVD noteiktās kvotas endoprotezēšanā, līdz ar to pastāv risks, ka finansējums nākamajam gadam tiks samazināts. Saskaņā ar 2.slimnīcas sniegto informāciju, NVD noteikto līguma saistību neizpildei ir anesteziologu trūkums, tādēļ tiek atceltas plānveida operācijas, kas ietekmē ne tikai 2.slimnīcas darbības rezultātus, bet arī pacientus, kas vēltīgi pavadījuši laiku slimnīcā. Tāpat svarīgi saplānot veselības aprūpes pakalpojumus starp akūtajiem slimniekiem un plānotajām operācijām, lai nodrošinātu abu veidu veselības aprūpes pakalpojumu izpildi – slimnīcas darba plūsmas plānošanu.

Saskaņā ar NVD noslēgtajiem līgumiem, 2. slimnīcai jāiesniedz NVD šādas atskaites:

- Pārskats par nodarbināto un slodžu skaitu;
- Pārskats par budžeta līdzekļu izmantošanu;
- Pārskats par strādājošo faktisko vidējo atlīdzību, vidējo atalgojumu, vidējo mēneša amatalgu;
- Pārskats par rindas garumu plānveida ambulatoro pakalpojumu saņemšanā;
- Pārskats par ES, EEZ dalībvalstu un Šveices iedzīvotājiem sniegtajiem veselības aprūpes pakalpojumiem.

### Maksas pakalpojumi

Tikai ļoti mazu daļu no 2.slimnīcas ieņēmumiem veido maksas pakalpojumi, apmēram 10–15%. Norēķini par maksas pakalpojumiem pārsvarā tiek veikti pēc pakalpojuma izpildes. Ir gadījumi, kad pacients nav samaksājis pirms plānveida operācijas, tad tiek sastādīts apmaksas grafiks. Norēķini var tikt veikt gan skaidrā naudā, gan ar maksājumu karti, gan ar bankas pārvedumu. Divas reizes nedēļā ir inkasācija.

Maksas veselības aprūpes pakalpojuma cena pēdējo reizi tika pārskatīta 2018.gadā, pamatojoties uz veikto tirgus izpēti līdzīga profila slimnīcās, kā arī pamatojoties uz konsultācijām ar ārstiem. Veselības aprūpes pakalpojuma cena netiek noteikta, pamatojoties uz pašizmaksu.

### Izvērtējuma periodā realizēti ES fondu finansētie projekti

Saskaņā ar publiski pieejamo informāciju izvērtējuma periodā 2.slimnīcai nav aktīvu ES finansētu projektu.

**2.slimnīcas paveiktais**

2.slimnīcas ieņēmumi veidojas pamatā no valsts apmaksājamiem veselības aprūpes pakalpojumiem, un 2.slimnīca seko **NVD noslēgto līgumu saistību izpildei**, lai nodrošinātu NVD finansējumu arī nākamajiem gadiem.

**Nākotnes iespējas**

Izvērtēt iespēju pārrunāt ar RD un NVD sliktu debitoru jautājumu, lai gadījumos, kad tiek nodrošināts neatliekamās palīdzības pakalpojums un pacients nespēj par sniegto veselības aprūpes pakalpojumu norēķināties, izmaksas sedz RD vai NVD, jo 2.slimnīcas uzdevums ir sniegt neatliekamās palīdzības pakalpojumus un pacienta maksātnespējai nevajadzētu ietekmēt 2.slimnīcas finanšu rādītājus.

Izvērtēt iespēju nodrošināt tādu 2.slimnīcas darbības plānošanu, kad tiek izpildīti visi līguma ar NVD nosacījumi un nodrošināti visi līgumā noteiktie veselības aprūpes pakalpojumi.

2.slimnīcai būtu jāizmanto iespēja piesaistīt Eiropas strukturālo un investīciju fondu līdzekļus un **citū ES finansējumu**, lai īstenotu dažādas attīstības aktivitātes, tai skaitā pētniecību, piemēram, Apvārsnis 2020.

2.slimnīcai ir ļoti zemi peļņas rādītāji, kaut gan aptuveni 50% no visām izmaksām attiecas uz atalgojumu, kā arī nav veiktas ievērojamas investīcijas infrastruktūrā (un saistītais nolietojums). Salīdzinoši ļoti lielas ir preču piegādes izmaksas, tādēļ būtiski ir nepieciešams veikt šo izmaksu kategorijas izvērtējumu, lai identificētu iespējas optimizēt izmaksas.

**3. RĪGAS 2. SLIMNĪCAS IEKŠĒJĀS KONTROLES SISTĒMAS IZVĒRTĒJUMS****3.1. Kapitālsabiedrības pārvaldība****Slimnīcas personāls**

Saskaņā ar 2. slimnīcas informāciju uz 30.06.2019 Slimnīcā ir vidēji 300 darbinieku. Galvenās darbinieku slodžu grupas (kopēji sastādot 261,75 amatu vienības) ir:

- Valde (1 amatu vienība);
- Ārsti (39,25 amatu vienības);
- Funkcionālie speciālisti (fizioterapeiti, uztura speciālists) (6 amatu vienības);
- Ārstniecības un pacientu aprūpes personas (ārsta palīgi, vecmātes, biomedicīnas laboranti, māsas) (83,75 amatu vienības);
- Ārstniecības un pacientu aprūpes atbalsta personas: māsu palīgi (54 amatu vienības);
- Pārējais personāls (77,75 amatu vienības).

Personālvadības procesi ir dokumentēti, piemēram, Personāla vadības politika, Personāla daļas nolikums, Nolikums par pretendentu atlasī, Amatu savienošanas iesniegums un Amatu savienošanas atļauja. 02.03.2017 ir noslēgts Darba koplīgums 2017.-2019.gadam.

2.slimnīcai ir ievērojami sasniegumi veselības aprūpes jomā, piemēram, traumatologs Jānis Petronis ir ieguvis Leonīda Kurdjumova balva veselības aprūpes nozarē.

**Slimnīcas organizatoriskā struktūra**

2.slimnīcas organizatoriskā struktūra ir apstiprināta 01.04.2019 saskaņā ar Valdes sēdes protokolu Nr.4. Organizatoriskajā struktūrā ir skaidri nodalītas ārstniecības un administratīvās daļas funkcijas. Administratīvajā daļā ir deviņi funkciju bloki, kas ietver gan nodaļas (piemēram, finanšu un statistikas nodaļa), gan atsevišķus speciālistus (piemēram, iepirkuma speciālists), gan dienestus (piemēram, apgādes un remonta dienests), tādējādi ir iespēja optimizēt administratīvās daļas funkcijas, apvienojot struktūrvienības un nodrošinot labu korporatīvās pārvaldības principu ievērošanu, ka vienam vadītājam atskaitās 5 – 6 struktūrvienības.

Ārstniecības daļa ietver 18 dažādas struktūrvienības / nodaļas, tai skaitā aptieku un diktofonu centru. Arī attiecībā uz ārstniecības daļu būtu ieteicams sagrupēt ārstniecības atbalsta un pamata funkcijas un nodrošināt, ka vienam vadītājam atskaitās 5 – 7 struktūrvienības.

### **Kapitālsabiedrības dalībnieku sapulce un valde**

2.slimnīcas pārvaldes institūcijas ir dalībnieku sapulce, ko pārstāv pašvaldības kapitāla daļu turētāja pārstāvis (Rīgas dome) un uzņēmumu valde. Saskaņā ar Statūtiem, valdes sastāvā ir 1 loceklis – valdes priekšsēdētājs, kuru ievēl uz pieciem gadiem. 2.slimnīcas statūti apstiprināti 19.02.2019. Ar ārkārtas dalībnieku sapulces lēmumu 19.11.2019 tika apstiprināts jauns Valdes priekšsēdētājs.

Ar 14.03.2019 lēmumu ir apstiprināts Valdes reglaments.

Valdes sēdes tiek protokolētas, norādot sēdes datumu, dalībniekus, pārrunātos jautājumus un pieņemtos lēmumus. Valdes sēdes protokolus paraksta valdes priekšsēdētājs un protokolists. Saskaņā ar valdes sēžu protokoliem, valdes sēdes notiek reizi mēnesī vai reizi divos mēnešos, un valdes sēdēs parasti piedalās valdes priekšsēdētājs, finanšu direktors un galvenais grāmatvedis, kā arī citi pieaicinātie.

Papildus likumā noteiktajam, valdei ir nepieciešama iepriekšēja dalībnieku sapulces piekrišana šādu jautājumu izlemšanai:

- Sabiedrības kārtējā gada budžeta apstiprināšana;
- Nekustamā īpašuma iegūšana, atsavināšana un apgrūtināšana ar lietu tiesībām;
- Aizņēmuma un aizdevuma līgumu slēgšana, finanšu līzings darījumi;
- Vekseļu izdošana sabiedrības vārdā, ķīlu izsniegšana sabiedrības parāda saistību nodrošināšanai. Sabiedrība neizsniedz galvojumus, garantijas un ķīlas trešo personu parāda saistību nodrošināšanai;
- Tādu darījumu slēgšana, kas pārsniedz dalībnieku sapulces noteiktās summas apmēru.

2.slimnīcas iekšējās kontroles sistēmas noteikumi apstiprināti 22.03.2019 valdes sēdē. Noteikumi nosaka gan vispārīgos noteikumus (tai skaitā izmantotās IS), gan uzskaites principus.

### **Rīgas domes dalība 2. slimnīcas darbībā**

Rīgas dome veica auditu 2.slimnīcā (ziņojuma datums 16.04.2017). Galvenie konstatējumi attiecas uz algas aprēķinu pareizību.

### **Procesu dokumentēšana**

Lai labāk organizētu un vadītu procesus, 2. slimnīcā ir izstrādāta personāla vadības politika un informācijas sistēmas lietošanas noteikumi. Personāla vadības politikas mērķis ir izveidot vienotu, darboties spējīgu, pozitīvi motivētu kolektīvu kopēju mērķu sasniegšanai, novērtējot katra darbinieka ieguldījumu un respektējot katra indivīda personību.

Kvalitātes vadības sistēma ir izveidota un tiek uzturēta saskaņā ar MK noteikumiem Nr.60 "Noteikumi par obligātajām prasībām ārstniecības iestādēm un to struktūrvienībām". Lai to nodrošinātu, ir identificēti uzņēmuma darbībai būtiskie procesi un noteikta atbildība procesu ietvaros.

Informācijas sistēmas lietošanas noteikumi izdoti saskaņā ar Ministru kabineta 2015.gada 28.jūlija noteikumu Nr. 442 "Kārtība, kādā tiek nodrošināta informācijas un komunikācijas tehnoloģiju sistēmu atbilstība minimālajām drošības prasībām" 8.3. punktu. Informācijas sistēmas lietošanas noteikumi nosaka SIA "Rīgas 2. slimnīca" darbinieku pienākumus un prasības 2.slimnīcas izmantotās informācijas sistēmas un interneta lietošanai, nodrošinot tās aizsardzību un 2.slimnīcas informāciju sistēmu drošību.

Piemēri dokumentētajiem procesiem – Iekšējās kārtības noteikumi studējošo apmācībai (apstiprināti 22.03.2016) un Darba kārtības noteikumi (apstiprināti 03.10.2019).

### **Korupcijas risku un interešu konflikta risku vadība**

Korupcijas risku un interešu konflikta novēršanas programma (pieejams programmas projekts) ir izstrādāta, ievērojot Ministru kabineta 17.10.2017. noteikumus Nr.630 "Noteikumi par iekšējās kontroles sistēmas pamatprasībām korupcijas un interešu konflikta riska novēršanai publiskas personas institūcijā" un citiem saistošiem normatīvajiem aktiem.

Par Programmas pasākumu īstenošanu, kas vērsta uz korupcijas un interešu konfliktu risku identificēšanu un novēršanu (mazināšanu), uzturēšanu un uzraudzīšanu ir atbildīgs 2.slimnīcas valdes priekšsēdētājs. Grāmatvedības daļa nodrošina 2.slimnīcas darbinieku izglītošanu par korupcijas un interešu konflikta novēršanas jautājumiem. Izstrādāts pretkorupcijas pasākumu plāns 2018.-2020.gadam.

N. p.k.	Pasākumi	Izpildes termiņš	Rezultatīvais rādītājs	Atbildīgā institūcija, darbinieks
1.	Izstrādāt pretkorupcijas pasākumu plānus saskaņā ar KNAB vadlīnijām un iekšējiem noteikumiem Nr.3	01.09.2018.	Izstrādāts Institūcijas pretkorupcijas pasākumu plāns	Izpildīts 12.09.2018. SIA "Rīgas 2.slimnīca" pretkorupcijas pasākumu plāns
2.	Balstoties uz Institūcijās (un pakļautības/padotības iestādēs) veicamo funkciju un uzdevumu izvērtējumu un korupcijas riskam pakļauto amatu izvērtējumu, ņemot vērā iepriekšējā laika periodā veikto pasākumu risku mazināšanas rezultātus, aktualizēt Institūciju pretkorupcijas pasākumu plānus saskaņā ar KNAB vadlīnijām	Ne retāk kā reizi divos gados, t.i. līdz 01.09.2020.vai saskaņā ar iekšējiem noteikumiem	Aktualizēts Institūcijas pretkorupcijas pasākumu plāns	Izpildīts Aktualizēts, apstiprināts 12.09.2018.
3.	Sniegt BAC rakstveida pārskatus par Rīgas pilsētas pašvaldības pretkorupcijas stratēģijas realizācijas plāna izpildi Institūcijās iepriekšējā gadā	Līdz kārtējā gada 25.janvārim	Izstrādāts pārskats, kurā iesniegta detalizēta informācija par visu Institūcijai saistošo plāna punktu izpildi	Izpildīts Iesniegts 25.01.2019. SIA "Rīgas 2.slimnīca" pretkorupcijas Pasākumu plāna izpilde 2018.gadā
6.	Identificēt korupcijas riskam pakļautos amatus atbilstoši KNAB vadlīnijām	2018.gada 1.septembris	Aizpildīta vērtējuma lapa	Izpildīts 12.09.2018. Korupcijas riskam pakļauto amatu izvērtējums SIA "Rīgas 2.slimnīca"
7.	Aktualizēt korupcijas riskam pakļautos amatus atbilstoši KNAB vadlīnijām	Ne retāk kā reizi divos gados, t.i. līdz 01.09.2020.vai saskaņā ar iekšējiem noteikumiem	Aktualizēta izvērtējuma lapa	Izpildīts Aktualizēts, 12.09.2018. Korupcijas riskam pakļauto amatu izvērtējums SIA "Rīgas 2.slimnīca"
15.	Nodrošināt darbinieku, kuru amats (saskaņā ar Institūcijās veikto amatu izvērtējumu) pakļauts korupcijas riskam, apmācību atbilstoši nepieciešamajam zināšanu līmenim (darbinieks/valsts amatpersona) par Institūcijā identificētajiem korupcijas riskiem un pasākumiem to novēršanai, kā arī par aktuālajiem jautājumiem korupcijas novēršanas	Ne retāk kā reizi divos gados	Mācību/zināšanu pārbaudes datums, tēma, dalībnieku skaits, % no visu Institūcijas darbinieku, kuru amats pakļauts korupcijas riskam, skaita	Izpildīts 13.12.2018. Iekšējās kontroles sistēmas pamatprasības korupcijas interešu konflikta riska novēršanai publiskas personas institūcijā 26 darbinieki, kas veido apmēram 26%

	jomā, tostarp interešu konflikta novēršanā, veikt zināšanu pārbaudi			
16.	Nodrošināt jauno darbinieku, kuru amats (saskaņā ar Institūcijās veikto amatu izvērtējumu) pakļauts korupcijas riskam, apmācību korupcijas novēršanas jomā, tostarp interešu konflikta novēršanā, uzsākot darbu Institūcijā, veikt zināšanu pārbaudi	Trīs mēnešu termiņā pēc darba tiesisko attiecību nodibināšanas	Mācību/zināšanu pārbaudes datums, tēma, dalībnieku skaits, termiņš no darba tiesisko attiecību uzsākšanas brīža, % no visu Institūcijas jauno darbinieku, kuru amats pakļauts korupcijas riskam, skaita	Izpildīts Uzsākot darba tiesiskās attiecības, darbinieks tiek instruēts Instrukcija par vēlamo rīcību, konstatējot koruptīvas darbības. Instruēti ar zināšanu pārbaudi 96% darbinieku
17.	Izvietot Institūciju telpās apmeklētājiem redzamās vietā un Institūciju mājaslapās internetā informāciju, ka BAC pilda kontaktpunkta funkcijas Rīgas pilsētas pašvaldībā (tālr.67026859, 67012031, e-pasts: <a href="mailto:bac@riga.lv">bac@riga.lv</a> ), nodrošinot nepieciešamo aizsardzību un konfidencialitāti personai, kura informē par amatpersonu iespējamo interešu konfliktu vai citiem amatpersonu, darbinieku koruptīva rakstura pārkāpumiem Institūcijās.	Līdz 01.10.2018.	Informācija izvietota Institūcijas telpās un mājaslapā internetā	Izpildīts Informācija izvietota Institūcijas telpās un mājaslapā internetā
23.	Personāla atlasē nodrošināt atklātības, taisnīguma, efektivitātes un objektivitātes principu ievērošanu. Izdot (pilnveidot) iekšējo normatīvo aktu, kas nosaka kārtību, kādā jāveic personāla atlase, pieņemot darbā, ieceļot vai pārceļot darbinieku citā amatā Institūcijās	2008.gada IV ceturksnis	Izstrādāts (apstiprināts), pilnveidots iekšējais normatīvais akts	Izpildīts 19.08.2013. iekšējais normatīvais akts - nolikums „Nolikums par pretendentu atlasī nr.25/2013”, kur ir noteikta personāla atlases procesa organizēšanas kārtība atbilstoši darba tiesiskās attiecības regulējošām tiesību normām, aktualizēts 2018.gada oktobrī
24.	Nodrošināt informācijas par vakantajām amata vietām pieejamību Rīgas pilsētas pašvaldības portālā, Institūciju mājaslapā internetā	Pastāvīgi	Informācija izvietota Rīgas pašvaldības portālā/Institūcijas mājaslapā internetā	Izpildīts 2.slimnīcas mājas lapas sadaļas „Informācijai” apakšpunktā „Vakances” un Nodarbinātības valsts aģentūras mājas lapā, CV - pastāvīgi tiek publicēta informācija par personāla atlases ārējiem konkursiem
25.	Izvietot Rīgas pilsētas pašvaldības portālā, Institūciju mājaslapās internetā informāciju par kārtējā gadā plānotajiem iepirkumiem	20 darba dienu laikā pēc Institūcijas budžeta apstiprināšanas	Informācija izvietota Rīgas pašvaldības portālā/Institūcijas mājaslapā internetā	Izpildīts 2.slimnīcas mājas lapas sadaļā „Iepirkumi” ir publicēta informācija par 2017.gadā plānotajiem iepirkumiem un noslēgtajiem līgumiem

26.	Izvietot Rīgas pilsētas pašvaldības portālā, Institūciju mājaslapās internetā informāciju par noslēgtajiem iepirkumu līgumiem	Pastāvīgi	Informācija izvietota Rīgas pašvaldības portālā/Institūcijas mājaslapā internetā	Izpildīts 2.slimnīcas mājas lapas sadaļā „Iepirkumi” ir publicēta informācija par noslēgtajiem līgumiem
27.	Izstrādāt (pilnveidot) “zemsliedzība” iepirkumu veikšanas kārtību Institūcijās	2018.gada IV ceturksnis	Izstrādāts (apstiprināts) iekšējā normatīvā akta (grozījumu) projekts	Izpildīts 30.05.2017. Nolikums par publisko iepirkumu kārtību un līgumsaistību izpildes uzraudzību
28.	Veikt nepieciešamos izglītošanas pasākumus, lai nodrošinātu, ka visas Institūciju iepirkumu komisiju sastāvā iekļautās amatpersonas ir kompetentas un labi pārzina iepirkumu jomu reglamentējošo normatīvo aktu prasības	Ne retāk kā reizi gadā	Mācību datums, tēma, dalībnieku skaits, % no visiem Institūcijas iepirkumu komisiju locekļiem	Iepirkumu komisijas priekšsēdētājs Āris Augstkalns -15.06.2018. „Elektronisko iepirkumu sistēma kā izaicinājums iesācējiem no valsts un pašvaldību iestādēm” -21.06.2018. „Grozījumi Publisko iepirkumu likumā” -30.08.2018. „Atklāta konkursa norise e-konkursa vidē iesācējiem no valsts un pašvaldību iestādēm” -18.10.2018. „Tehniskās specifikācijas sagatavošana un tehnisko piedāvājumu vērtēšana” 2018.gada 7.novembrī „Publiskie iepirkumi. Saimnieciskā izdevīguma un zemākās cenas piemērošana iepirkumos” Apmācīti 17% darbinieku

2.slimnīcā ir izveidots Ētikas kodekss, kas apstiprināts 29.07.2010, tā pēdējā redakcija - 30.10.2019. Ētikas kodekss izdots saskaņā ar Valsts pārvaldes iekārtas likumu (73.panta pirmās daļas 4.punkts), Ārstniecības likumu, Pacientu tiesību likumu un likumu “Par interešu konflikta novēršanu valsts amatpersonu darbībā”. Koruptīvi nodarījumi ir arī dāvinājumu pieņemšana un medikamentu reklamēšana.

## Atalgojuma politika

Saskaņā ar Ārstniecības likuma<sup>17</sup> 4. pantu pašvaldību iestādēs, valsts un pašvaldību kapitālsabiedrībās un publiski privātās kapitālsabiedrībās nodarbināta **ārstniecības persona**, kura sniedz no valsts budžeta apmaksātos veselības aprūpes pakalpojumus ārstniecības iestādē, kas noslēgusi līgumu par sniegto veselības aprūpes pakalpojumu apmaksu, saņem atlīdzību atbilstoši Valsts un pašvaldību institūciju amatpersonu un darbinieku atlīdzības likumam<sup>18</sup>. Saskaņā ar Ārstniecības likumu, ārstniecības personas ir personas, kam ir medicīniskā izglītība un kas nodarbojas ar ārstniecību.

Saskaņā ar Valsts un pašvaldību institūciju amatpersonu un darbinieku atlīdzības likuma 12.pantu pašvaldību iestādēs, valsts iestādēs, valsts un pašvaldību kapitālsabiedrībās vai publiski privātās kapitālsabiedrībās, kas noslēgušas līgumu par sniedzamo veselības aprūpes pakalpojumu, nodarbinātajām **ārstniecības personām**, kuras sniedz no valsts vai pašvaldības budžeta apmaksātos veselības aprūpes pakalpojumus, un ārstniecības personām, kuras sniedz no pašvaldību budžetiem apmaksātos veselības aprūpes pakalpojumus pašvaldību izglītības iestādēs, kā arī Neatliekamās medicīniskās palīdzības dienesta neatliekamās medicīniskās palīdzības brigādes operatīvā medicīniskā transportlīdzekļa vadītāju **zemākās mēnešalgas nosaka Ministru kabinets**.

17 <https://likumi.lv/doc.php?id=44108>

18 <https://likumi.lv/ta/id/202273-valsts-un-pasvaldibu-instituciju-amatpersonu-un-darbinieku-atlīdzibas-likums>

Ministru kabineta noteikumi Nr. 851 no 18.12.2018<sup>19</sup> "Noteikumi par zemāko mēnešalgu un speciālo piemaksu veselības aprūpes jomā nodarbinātajiem" nosaka zemāko mēnešalgu ārstniecības personām. Atalgojums ir atkarīgs no kategorijas (6 kategorijas) un ir robežās starp 576 – 1187 (zemākās likmes). Noteiktas piemaksas par stāžu un risku.

Saskaņā ar 2.slimnīcas sniegto informāciju, atbalsta funkciju darbinieki saņem fiksētu algu. Ārstniecības personāla atalgojums sastāv no fiksētā atalgojuma un dažādām piemaksām, piemēram, piemaksa par dežūrām, procenti par darbu poliklīnikā, procenti no maksas pakalpojumu ienākumiem, procenti no valsts apmaksātajiem veselības aprūpes pakalpojumiem, piemaksa par operācijām, piemaksas par stāžu, piemaksas par aizvietošanu un citas piemaksas atbilstoši Valsts un pašvaldību institūciju amatpersonu un darbinieku atlīdzības likumam un Ārstniecības likumam. Darba algas aprēķini tiek veikti saskaņā ar 2.slimnīcas Nolikumu par darba samaksu SIA "Rīgas 2.slimnīca".

## 2.slimnīcas paveiktais

Ir izveidota personāla politika un nolikums par atalgojumu 2.slimnīcā.

## Nākotnes iespējas

Saskaņā ar 2.slimnīcas **organizatorisko struktūru** vadītāju pakļautībā ir liels skaits struktūrvienību, tādēļ ieteicams izvērtēt iespēju pārskatīt organizatorisko struktūru, lai nodrošinātu efektīvu darba organizēšanas un atskaitīšanās kārtību. Pārskatīt, vai visas funkcijas, kas iekļautas pie ārstniecības daļas, attiecas uz ārstniecības funkcijām un vai daļa nebūtu iekļaujama pie atbalsta funkcijām, piemēram, finanšu un statistikas nodaļā.

Izskatīt iespēju papildināt **valdes sastāvu** līdz vismaz diviem valdes locekļiem, tādējādi nodrošinot viedokļu dažādību lēmumu pieņemšanas procesā, nepārkāpjot 2015.gada 22.decembra MK noteikumu Nr.791 "Noteikumi par publiskas personas kapitālsabiedrību un publiski privāto kapitālsabiedrību valdes un padomes locekļu skaitu atbilstoši kapitālsabiedrības lielumu raksturojošiem rādītājiem, valdes un padomes locekļu mēneša atlīdzības maksimālo apmēru".

Izskatīt iespēju daļu no atbalsta funkcijām, piemēram, virtuves bloku, **nodot ārpalpojumā**, tādējādi nodrošinot lielāku uzmanību pamatdarbībai.

## 3.2. Rīgas 2. slimnīcas publiskie iepirkumi

### Publiskie iepirkumi

Daļu no 2.slimnīcas darbībai nepieciešamajiem materiāliem un pakalpojumiem kapitālsabiedrība iepērk, izmantojot publiskos iepirkumus. 2. pielikumā ir apkopota Iepirkumu uzraudzības biroja (IUB) mājas lapā publiski pieejamā informācija par Rīgas 2. slimnīcas publiskajiem iepirkumiem, sākot ar 2017.gadu. Lielākās iepirkumu summas attiecas uz endoprotēžu iegādi.

30.05.2017 ar valdes lēmumu apstiprināts nolikums par publisko iepirkumu kārtību un līgumsaistību izpildes uzraudzību, kā arī iepirkumu komisijas nolikums. Publisko iepirkumu veikšanai izveidota pastāvīgi funkcionējoša Iepirkuma komisija (turpmāk - Komisija). Komisiju izveido, maina tās sastāvu vai izbeidz tās darbību saskaņā ar valdes priekšsēdētāja rīkojumu.

<sup>19</sup> <https://likumi.lv/ta/id/304001-noteikumi-par-zemako-menesalgu-un-speciālo-piemaksu-veselibas-aprupes-joma-nodarbinatajiem>

## 4. VESELĪBAS APRŪPES SNIEDZĒJI RĪGĀ

### Sekundārie ambulatorie pakalpojumi

Saskaņā ar MK noteikumiem Nr. 555 (5.punkts) sekundārās ambulatorās veselības aprūpes pakalpojumu sniegšanu – **pakalpojumu sniedzējus NVD izvēlas**, pamatojoties uz dienesta izstrādātu veselības aprūpes pakalpojumu sniedzēju atlasē procedūru, izņemot šādus gadījumus:

- Ir iespējams vienoties ar sekundārās ambulatorās veselības aprūpes pakalpojumu sniedzēju, **kas jau ir līgumattiecībās ar NVD**, par citu sekundārās ambulatorās veselības aprūpes pakalpojumu veidu sniegšanu, izņemot stacionārās veselības aprūpes pakalpojumus, kuru sniegšanai NVD ir izsludinājis pakalpojumu sniedzēju atlasē procedūru, līgumu slēdz ar ārstniecības iestādēm, kuras pieteikušās attiecīgajā veselības aprūpes pakalpojumu sniedzēju atlasē un atbilst tajā izvirzītajiem kritērijiem.

Līgumu ar veselības aprūpes pakalpojumu sniedzējiem NVD slēdz uz laiku, kas nav īsāks par trim gadiem un nepārsniedz 10 gadus. NVD ir tiesības izbeigt līgumattiecības ar veselības aprūpes pakalpojumu sniedzēju, kas neievēro noteikumus vai ar NVD noslēgtajā līgumā minētos nosacījumus.

### Dienas stacionārs

Saskaņā ar MK noteikumiem Nr. 555 (69.punkts), lai persona saņemtu sekundārās ambulatorās veselības aprūpes pakalpojumu, **ģimenes ārsts vai speciālists kopīgi ar personu izvēlas veselības aprūpes pakalpojuma saņemšanas vietu**, izvērtējot pakalpojuma saņemšanas steidzamību, un informē personu par nepieciešamību pieteikties attiecīgajā ārstniecības iestādē veselības aprūpes pakalpojuma saņemšanai, izņemot gadījumu, ja personai pēc ļaundabīgo audzēju primārās diagnostikas nepieciešama tāda speciālista konsultācija, kurš nodrošina ļaundabīgo audzēju sekundāro diagnostiku.

### Veselības aprūpes pakalpojumu sniedzēji Rīgā

Rīgas pilsētas teritorijā veselības aprūpes pakalpojumus sniedz Rīgas pašvaldības ārstnieciskā profila kapitālsabiedrības, valsts kapitālsabiedrības, privātās kapitālsabiedrības un ārstu privātprakses. Saskaņā ar RD Pilsētas attīstības departamenta datiem<sup>20</sup> 2019. gadā Rīgā veselības aprūpes pakalpojumus sniedza 682 ārstniecības iestādes, no kurām apmēram 30% ir izvietotas centra rajonā. Saskaņā ar Ārstniecības iestāžu reģistra datiem<sup>21</sup> 2019. gadā Rīgas pilsētas teritorijā strādā 2 055 ārstniecības iestādes (ieskaitot struktūrvienības un filiāles). Statistiskā informācija par sniegtajiem pakalpojumiem ir pieejama Slimības kontroles un profilakses dienesta mājas lapā<sup>22</sup>, kā arī informācija pieejama NVD mājas lapā<sup>23</sup>.

### Ārstniecības iestāžu reģistrs

Šajā ziņojuma daļā iekļauta informācija par veselības aprūpes pakalpojuma sniedzējiem Rīgā. Informācija par tirgus situāciju Rīgā veselības aprūpes jomā sagatavota saskaņā ar Ārstniecības iestāžu reģistru<sup>24</sup>, kura datus Veselības inspekcija aktualizējusi 30.09.2019.

### Ārstniecības iestādes Rīgā

Saskaņā ar pieejamajiem datiem Rīgā 30.09.2019 darbojas ap 1 600 ārstniecības iestāžu, kas atbilst Ārstniecības likuma 1.panta 3.punktā minētajam (ārstniecības iestādes):

- **Ārstu prakses**, iekļaujot ģimenes ārstu prakses un ārstu speciālistu prakses – **ģimenes ārstu prakses netiek analizētas**, jo 2.slimnīca nedarbojas šajā segmentā;
- **Valsts iestādes**;
- **Pašvaldību iestādes**;

20 <https://apkaimes.lv/statistika/arstniecibas-iestades/>

21 <http://www.vi.gov.lv/iv/air>

22 <https://www.spkc.gov.lv/iv/statistika-un-petijumi/statistika/veselibas-aprupes-statistika1>

23 <http://www.vmnvd.gov.lv/iv/ligumpartneriem/operativa-budzeta-informacija>

24 <http://www.vi.gov.lv/iv/air>



- **Saimnieciskās darbības veicēji un komercsabiedrības**, kas reģistrētas ārstniecības iestāžu reģistrā, atbilst normatīvajos aktos noteiktajām obligātajām prasībām ārstniecības iestādēm un to struktūrvienībām un nodrošina ārstniecības pakalpojumus.

### Ārstu speciālistu prakses

Ap 23% ārstniecības iestāžu Rīgā (366 no 1600) veido ārstu speciālistu prakses, neskaitot zobārstniecības un tamlīdzīgus pakalpojumus. Ārsti speciālisti darbojas gan kā individuālie komersanti, gan sabiedrības ar ierobežotu atbildību (SIA) formā, gan savu privātprakti uzturot lielākā medicīnas centrā vai poliklīnikā.

Maksu par ārsta speciālista konsultāciju un / vai manipulācijām nosaka atbilstoši prakses cenrādīm - pie ārstiem, kuri nav līgumattiecībās ar valsti, pacients maksā par saņemtajiem pakalpojumiem atbilstoši ārstniecības iestādē apstiprinātajam maksas pakalpojumu cenrādīm jeb pilnu ārsta noteikto maksu, bet, ja ārsts ir līgumattiecībās ar Nacionālo veselības dienestu, iespējams maksāt attiecīgo līdzmaksājumu.

Populārākās ir masiera prakses, ārsta radiologa diagnosta prakse.

### Valsts kapitālsabiedrības

Ārstniecības pakalpojumus dažādās jomās Rīgā īsteno 6 valsts kapitālsabiedrības, kas piedāvā gan valsts apmaksātu ārstēšanu (ar līdzmaksājumu<sup>25</sup>), gan maksas pakalpojumus, konkrētām pacientu grupām piemērojot maksas atvieglojumus<sup>26</sup>. Informācija par valsts kapitālsabiedrību neto apgrozījumu, nodarbināto skaitu un gultas vietu skaitu ir iekļauta tabulā zemāk.

	2017			2018		
	Neto apgrozījums, EUR	Gultas vietu skaits	Nodarbināto skaits	Neto apgrozījums, EUR	Gultas vietu skaits	Nodarbināto skaits
<b>Bērnu klīniskā universitātes slimnīca<sup>27 28</sup></b>	36 170 567	396	2 018	43 272 026	316	1914
<b>Iekšlietu ministrijas poliklīnika<sup>29 30</sup></b>	2 155 653	-	140	2 212 198	-	139
<b>Paula Stradiņa klīniskā universitātes slimnīca<sup>31 32</sup></b>	89 638 430	823	2 946	104 982 580	840	2 923
<b>Rīgas Austrumu klīniskā universitātes slimnīca<sup>33 34</sup></b>	99 460 331	1995	4 364	118 515 728	1991	4 422
<b>Traumatoloģijas un ortopēdijas slimnīca<sup>35 36</sup></b>	13 629 995	197	473	16 506 206	220	522

<sup>25</sup> <http://www.vmnvd.gov.lv/lv/veselibas-aprupes-pakalpojumi/pacienta-lidz maksajumi/pacienta-lidz maksajumu-apmeri>

<sup>26</sup> <http://www.vm.gov.lv/lv/tava-veseliba/biezak-uzdotie-jautajumi/>

<sup>27</sup> [https://www.bkus.lv/sites/default/files/editor/parskats\\_2017\\_fs\\_250418\\_finalml.pdf](https://www.bkus.lv/sites/default/files/editor/parskats_2017_fs_250418_finalml.pdf)

<sup>28</sup> [https://www.bkus.lv/sites/default/files/editor/gada\\_parskats\\_2018.pdf](https://www.bkus.lv/sites/default/files/editor/gada_parskats_2018.pdf)

<sup>29</sup> [https://poliklinika.iem.gov.lv/wp-content/uploads/2019/03/gada-parskats\\_2017.pdf](https://poliklinika.iem.gov.lv/wp-content/uploads/2019/03/gada-parskats_2017.pdf)

<sup>30</sup> [https://poliklinika.iem.gov.lv/wp-content/uploads/2019/05/ML-gada-parskats\\_2018.pdf](https://poliklinika.iem.gov.lv/wp-content/uploads/2019/05/ML-gada-parskats_2018.pdf)

<sup>31</sup> [http://www.stradini.lv/sites/default/files/editor/Finan%C5%A1u%20p%C4%81rskati/Gada\\_parsk\\_2017\\_scan.pdf](http://www.stradini.lv/sites/default/files/editor/Finan%C5%A1u%20p%C4%81rskati/Gada_parsk_2017_scan.pdf)

<sup>32</sup> <http://www.stradini.lv/sites/default/files/editor/Finan%C5%A1u%20p%C4%81rskati/Gada%20parskats%202018%20j.pdf>

<sup>33</sup> [https://www.aslimnica.lv/sites/default/files/editor/sfps\\_2017g.pdf](https://www.aslimnica.lv/sites/default/files/editor/sfps_2017g.pdf)

<sup>34</sup> [https://www.aslimnica.lv/sites/default/files/editor/sfps\\_2018g.pdf](https://www.aslimnica.lv/sites/default/files/editor/sfps_2018g.pdf)

<sup>35</sup> <https://www.tos.lv/lv/dokumentacija/48>

<sup>36</sup> <https://www.tos.lv/lv/dokumentacija/62>

Rīgas psihiatrijas un narkoloģijas centrs <sup>37</sup> <sup>38</sup>	13 329 453	536	931	16 305 220	536	947
--	------------	-----	-----	------------	-----	-----

**Bērnu klīniskā universitātes slimnīca**, kuras sastāvā ietilpst divas novietnes Rīgā, ir lielākā specializētā bērnu daudzprofilu ārstniecības iestāde Latvijā. Bērnu klīniskā universitātes slimnīca nodrošina valsts apmaksātu ārstniecības pakalpojumu sniegšanu bērniem ambulatori (poliklīnika, daudzfunkcionālais korpuss) un stacionārā neatliekamās, steidzamās un plānveida palīdzības apjomā, piedāvājot arī maksas pakalpojumus. Rindas kārtībā pieejamās speciālistu konsultācijas un manipulācijas ir valsts apmaksātas, bet citos gadījumos piemērojams iestādes cenrādis<sup>39</sup>.

**Iekšlietu ministrijas poliklīnika** nodrošina primāro un sekundāro ambulatoro veselības aprūpi, vienlaikus veicot Iekšlietu ministrijas sistēmas iestāžu un Ieslodzījuma vietu pārvaldes amatpersonu ar speciālajām dienesta pakāpēm un amatpersonu kandidātu veselības stāvokļa pārbaudes (izveidota Centrālā medicīniskās ekspertīzes komisija). Poliklīnika sniedz gan valsts apmaksātos, gan maksas veselības aprūpes pakalpojumus.

**Paula Stradiņa Klīniskā universitātes slimnīca** ir daudzprofilu slimnīca, kas sniedz pilna apjoma neatliekamo un plānveida medicīnisko palīdzību, kā arī nodrošina pirms un pēc diploma izglītību, veic zinātniskus pētījumus un nodrošina jaunu ārstniecības metožu un tehnoloģiju aprobēšanu un ieviešanu Latvijā.

**Rīgas Austrumu klīniskā universitātes slimnīca** ir lielākā daudzprofilu ārstniecības iestāde Latvijā, kas nodrošina daudzpusīgu diagnostiku un ārstēšanu pacientiem, kā arī veic zinātniski pētniecisko darbu un attīstīta inovācijas, nodrošina jauno speciālistu apmācību un īsteno pasākumus sabiedrības izglītošanai un veselības veicināšanai.

**Traumatoloģijas un ortopēdijas slimnīca (nodrošina līdzīgus pakalpojumus kā 2.slimnīca)** ir vienīgā specializētā ārstniecības iestāde Latvijā, kas sniedz augsti kvalificētu ārstniecības pakalpojumu primāru un sekundāru palīdzību skeleta traumu gadījumos, komplikētu traumu seku novēršanā, veic ortopēdiskas un rekonstruktīvas operācijas dažādu skeleta un locītavu slimību gadījumos. Darbības virzieni: specifiskā ķirurģija; radioloģiskā un cita veida diagnostika; ambulatorā aprūpe un konsultācijas; rehabilitācija; apmācība; pētnieciskā darbība.

#### Rīgas pilsētas pašvaldības kapitālsabiedrības

Četras Rīgas pilsētas pašvaldības kapitālsabiedrības nodrošina veselības aprūpes pakalpojumus. Tabulā zemāk iekļauta informācija par kapitālsabiedrību apgrozījumu un nodarbināto skaitu.

	2017		2018	
	Neto apgrozījums, EUR	Nodarbināto skaits	Neto apgrozījums, EUR	Nodarbināto skaits
<b>Rīgas dzemdību nams<sup>40 41</sup> (112 gultas)</b>	8 623 804	414	9 552 830	407
<b>Rīgas veselības centrs<sup>42 43</sup></b>	6 208 653	485	7 147 665	476
<b>Rīgas 1. slimnīca<sup>44 45</sup></b>	15 254 968	755	17 202 016	791
<b>Rīgas 2. slimnīca<sup>46 47</sup></b>	5 247 262	281	6 355 272	296

<sup>37</sup> [http://www.rpnc.lv/wp-content/uploads/sites/3/2017/08/4\\_Gada-parskats-2017-ar-vad%C4%ABbas-zi%C5%86ojumu-09\\_04\\_2018.docx](http://www.rpnc.lv/wp-content/uploads/sites/3/2017/08/4_Gada-parskats-2017-ar-vad%C4%ABbas-zi%C5%86ojumu-09_04_2018.docx)

<sup>38</sup> <http://rpnc.lv/wp-content/uploads/2019/05/2018.gada-p%C4%81rskats.docx>

<sup>39</sup> <https://www.bkus.lv/lv/content/maksas-pakalpojumi>

<sup>40</sup> [https://www.rdn.lv/images/userfiles/administracija/Publiskojam%C4%81\\_inform%C4%81cija/Gada\\_parskats\\_2017.pdf](https://www.rdn.lv/images/userfiles/administracija/Publiskojam%C4%81_inform%C4%81cija/Gada_parskats_2017.pdf)

<sup>41</sup> [https://www.rdn.lv/images/userfiles/Administrativas\\_lietas/2018\\_gada\\_parskats\\_apstipr.pdf](https://www.rdn.lv/images/userfiles/Administrativas_lietas/2018_gada_parskats_apstipr.pdf)

<sup>42</sup> <http://rigasveseliba.lv/wp-content/uploads/2018/06/2017.-gada-p%C4%81rskats-parakst%C4%ABts.pdf>

<sup>43</sup> [http://rigasveseliba.lv/wp-content/uploads/2019/05/2018.-GP\\_final.pdf](http://rigasveseliba.lv/wp-content/uploads/2019/05/2018.-GP_final.pdf)

<sup>44</sup> <https://www.1slimnica.lv/sites/default/files/neauditets2017.pdf>

<sup>45</sup> [https://www.1slimnica.lv/sites/default/files/gp\\_2018\\_12men.pdf](https://www.1slimnica.lv/sites/default/files/gp_2018_12men.pdf)

<sup>46</sup> [http://www.slimnica.lv/f/uploads//GP\\_2017.PDF](http://www.slimnica.lv/f/uploads//GP_2017.PDF)

<sup>47</sup> [http://www.slimnica.lv/f/uploads//20190509\\_Gparskats\\_2018.pdf](http://www.slimnica.lv/f/uploads//20190509_Gparskats_2018.pdf)

Rīgas veselības centrs nodrošina veselības aprūpes pakalpojumus 6 filiālēs - "Ziepniekkalns", "Imanta", "Torņakalns", "Iļģuciems", "Bolderāja" un "Ķengarags". Tiek veikti gan valsts apmaksāti veselības aprūpes pakalpojumi, gan arī maksas pakalpojumi.

SIA "Rīgas 1. slimnīca" sniedz ambulatoros un plānveida stacionāra pakalpojumus un īslaicīgas sociālās aprūpes pakalpojumus Rīgas pilsētas administratīvajā teritorijā un veicina Rīgas pilsētas iedzīvotāju veselīgu dzīvesveidu. Tiek piedāvāti gan maksas pakalpojumi, gan valsts budžeta finansēti pakalpojumi. Maksas atvieglojumi piemērojami Rīdzinieka karšu īpašniekiem.

Rīgas 2. slimnīca specializējas traumatoloģijā un ortopēdijā, īpaši ortopēdisko slimību ārstēšanā.

Dzemdību nams - valstī lielākā dzemdību palīdzības un perinatālās aprūpes iestāde, kas atbilst 2. perinatālās aprūpes līmenim.

## Privātie medicīnas centri

Dažādu speciālistu pakalpojumi pieejami medicīnas centros, kas izvietoti dažādās Rīgas apkaimēs – ORTO klīnika, Medicīnas centrā ARS, VCA (Veselības centru apvienības) poliklīnikās, Veselības centrā 4, MFD Veselības centros. Medicīnas centri darbojas kā sabiedrības ar ierobežotu atbildību, attīstot ne tikai vienu medicīnas centru, bet arī dažādas specializētas filiāles vai daudzfunkcionālas apkaimju filiāles.

### Esošā situācija

2. slimnīcas nodrošinātos **līdzīgos pakalpojumus** sniedz Traumatoloģijas un ortopēdijas slimnīca (valsts kapitālsabiedrība), ORTO klīnika (privāts uzņēmums), Vaivaru ambulatorā rehabilitācijas klīnika un citi veselības aprūpes pakalpojumu nodrošinātāji. Galvenie neatliekamās palīdzības nodrošinātāji slimniekiem ar akūtām traumām un ortopēdiskām slimībām ir valsts un pašvaldību kapitālsabiedrības.

Ievērojamu daļu no veselības aprūpes pakalpojumiem, īpaši attiecībā uz sekundāro veselības aprūpi un 2. slimnīcas nodrošinātajiem veselības aprūpes pakalpojumiem, apmaksā valsts. Šajos gadījumos tirgus dalībniekus un to tirgus daļu nosaka līgums ar NVD, kas **ietekmē konkurences jautājumus**, jo jaunu tirgus dalībnieku iekļaušana NVD līgumā notiek ļoti reti un pamatā līgumi par veselības aprūpes pakalpojumu nodrošināšanu tiek noslēgti ar jau esošajiem tirgus spēlētājiem.

**NVD arī nosaka valsts apmaksāto veselības aprūpes pakalpojumu cenas**, tādēļ NVD ietekmē tirgus situāciju arī attiecībā uz cenu valsts apmaksātajiem veselības aprūpes pakalpojumiem.

2. slimnīca ir iekļauta MK noteikumos Nr.555 kā stacionārā **veselības aprūpes pakalpojumu sniedzēja** – specializētā ārstniecības iestāde: hronisko pacientu aprūpe, aprūpe, traumatoloģija, rehabilitācija. 2. slimnīcas profils – aprūpe, ķirurģija, rehabilitācija, traumatoloģija.

**2. slimnīca** nodrošina neatliekamās medicīniskās palīdzības pakalpojumus, tādējādi darbojoties segmentā, kur valstij vai pašvaldībai jānodrošina pakalpojuma pieejamība un kur privātais sektors aktīvi nepiedalās.

Atšķirtībā no 2. slimnīcas, kas nodrošina noteiktu veselības aprūpes klāstu, tai skaitā neatliekamo palīdzību, privātie veselības aprūpes pakalpojumu sniedzēji pamatā nodrošina pakalpojumus, kas **garantē peļņu**, bet Rīgas iedzīvotājiem ir nepieciešams daudzveidīgāks pakalpojumu kopums tuvāk to dzīvesvietai.

### Nākotnes iespējas

Regulāri pārskatīt valsts apmaksāto **veselības aprūpes pakalpojumu sniedzēju loku**, pārskatot kritērijus, kā arī nodrošinot pieteikšanās iespēju visiem tirgus dalībniekiem, tādējādi veicinot jaunu tirgus dalībnieku ienākšanu. Pārskatīt valsts apmaksāto veselības aprūpes pakalpojumu cenas, lai tās atbilstu veselības aprūpes sniedzēju pašizmaksai.

**Precīzi noteikt pašvaldību funkcijas attiecībā un veselības aprūpes pakalpojumu pieejamības nodrošināšanā, kādas** konkrētas funkcijas un uzdevumi ir realizējami, kā arī noteikt sadarbību ar Veselības ministriju attiecībā uz šo funkciju plānošanu un izpildi.

Plānot veselības aprūpes pakalpojumu nodrošināšanā izmantojamās infrastruktūras (tehnikas) **koordinētu plānošanu** gan reģionos, gan valstī kopumā.

Atbildīgo institūciju līmenī **nenotiek veselības aprūpē izmantotās dārgas un specifiskas aparatūras plānošana** un izmantošana starp valsts un pašvaldību kapitālsabiedrībām (piemēram, 2.slimnīca un Traumatoloģijas un ortopēdijas slimnīca).

Atbildīgo institūciju līmenī **nenotiek veselības aprūpes pakalpojumu plānošana** starp valsts un pašvaldību kapitālsabiedrībām.

## 5. IZVĒRTĒJUMA SECINĀJUMI UN REKOMENDĀCIJAS RISKU MAZINĀŠANAI

### **Galvenie secinājumi**

Tabulā zemāk iekļauti 2.slimnīcas funkciju audita galvenie secinājumi, kas strukturēti atbilstoši funkciju audita tehniskajai specifikācijai.

Neatkarīga uzņēmējdarbības pārbaude	
<p><b>Neatkarīga uzņēmējdarbības pārbaude, tai skaitā 2.slimnīcas darbības pamatprincipu izvērtējums, ietverot stratēģisko analīzi un investīciju plāna analīzi atbilstoši stratēģijai un pašvaldības noteiktajiem mērķiem</b></p>	<p>Slimnīcas darbības galvenais virziens ir kustību balsta sistēmas slimību ārstēšana un rehabilitācija, kā arī neatliekamā medicīniskā palīdzība smagu skeleta traumu gadījumos un plānveida ortopēdiskā ārstniecība dažādu skeleta un locītavu slimību gadījumos.</p> <p>2.slimnīcas ieņēmumi veidojas no valsts apmaksātiem veselības aprūpes pakalpojumiem un maksas pakalpojumiem. Stacionārie pakalpojumi, diagnostikas un sekundārās ambulatorās veselības aprūpes pakalpojumi galvenokārt ir valsts apmaksāti, savukārt fizikālās medicīnas pakalpojumi gandrīz 100% ir maksas pakalpojumi.</p> <p>2.slimnīcas investīcijas infrastruktūrā ir nelielas un nepietiekamas, ņemot vērā būtiskās vajadzības gan telpu renovācijai, gan jaunu medicīnas iekārtu iegādei, kā arī ņemot vērā sniegtos sociālos pakalpojumus. Atlikusī bilances vērtība ieguldījumiem nomātajā īpašumā ir apmēram 150 000 EUR un pēdējo gadu laikā nav veiktas ievērojamas RD investīcijas 2.slimnīcas infrastruktūrā.</p>
<p><b>Finanšu analīze, ietverot:</b></p> <ul style="list-style-type: none"> <li>– <b>peļņas un zaudējuma posteņu analīzi;</b></li> <li>– <b>bilances posteņu analīzi;</b></li> <li>– <b>naudas plūsmas analīzi;</b></li> <li>– <b>finanšu struktūras analīzi.</b></li> </ul>	<p>2.slimnīcai ir stabils apgrozījums ar nelielu palielinājumu katru gadu. Analizējamā periodā 2.slimnīcai katru gadu ir peļņa, bet tā ir salīdzinoši ļoti neliela pret uzņēmuma apgrozījumu, vidēji 1 – 2 procenti, kas nespēj nodrošināt nepieciešamo finansējumu ilgtermiņa stratēģiskām investīcijām.</p> <p>Pusi no 2.slimnīcas izdevumiem veido personāla izmaksas, un otra lielākā kategorija ir preču iegādes, kas ietver zāles un medicīnas preces.</p> <p>2.slimnīcai ir negatīva naudas plūsma no tās pamatdarbības, kas ilgtermiņā var radīt likviditātes problēmas. Funkciju audita ietvaros informācija par naudas plūsmu bija pieejama tikai par 2019.gada 6 mēnešiem.</p> <p>2.slimnīcas debitoru atlikums ir apmēram 12% no visiem aktīviem, ko pamatā veido pacienti, kuriem ir sniegti veselības aprūpes pakalpojumi ar pēcapmaksu.</p> <p>2.slimnīca pamatā tiek finansēta no pašu kapitāla, kur lielāko daļu sastāda 2.slimnīcas pamatkapitāls, kā arī daļu veido iepriekšējo gadu nesadalītā peļņa, kas veidojusies ilgākā laika periodā, jo pēdējos gados peļņa nav bijusi liela.</p>
Korporatīvās pārvaldības pārbaude	
<p><b>Pamatdarbības informācijas izpēte un vispārīgs izvērtējums</b></p>	<p>2.slimnīcai ir izstrādāta <b>vidēja termiņa darbības stratēģiju</b> 2019.-2021.gadam un pirms tam spēkā bija vidēja termiņa darbības stratēģija 2016. -2018. gadam.</p> <p>2.slimnīca pilda nozīmīgu lomu, nodrošinot valsts apmaksātos veselības aprūpes pakalpojumus attiecībā uz kustību balsta slimību ārstēšanu (gandrīz 90% no pakalpojumiem ir valsts apmaksāti).</p>
<p><b>Kapitālsabiedrības komercdarbības pamatotības un lietderības izvērtējums</b></p>	<p>2.slimnīca ir iekļauta MK noteikumos Nr.555 kā stacionārā <b>veselības aprūpes pakalpojumu sniedzēja</b> – specializētā ārstniecības iestāde: hronisko pacientu aprūpe, aprūpe, traumatoloģija, rehabilitācija.</p> <p>2.slimnīca pilda ļoti būtisku funkciju, nodrošinot veselības aprūpes pakalpojumus kustību balsta sistēmas slimību ārstēšanā, t.sk. neatliekamo palīdzību, kur privātie pakalpojumu sniedzēji nodrošina ierobežotā apjomā. Lai gan Latvijā līdzīgus pakalpojumus sniedz vēl pāris medicīnas iestādes, tomēr Rīgas Pārdaugavas daļā tieši 2.slimnīca nodrošina šādus specializētus pakalpojumus.</p>

<p><b>Korporatīvās pārvaldības pārbaude</b></p>	<p>2.slimnīcā nav izveidota pietiekoši laba korporatīvās pārvaldības sistēma. Daudzos iekšējos procesos nav iekļautas nepieciešamās kontroles procedūras, kā arī svarīgākajām kontroles procedūrām netiek nodrošināts "četrus acu" princips.</p> <p>Valdes funkcijas ir noteiktas ar Valdes reglamentu, saskaņā ar statūtiem, valdes sastāvā ir viens loceklis, lai gan saskaņā ar 2015.gada 22.decembra MK noteikumiem Nr.791 šāda tipa organizācijas valdē var būt 2 locekļi. Valdes sēdes tiek protokolētas un valdes priekšsēdētājs vai noteikts darbinieks nodrošina <b>pieņemto lēmumu izpildes uzraudzību</b>.</p> <p>Ir izveidota <b>personāla vadības politika</b> un <b>darba samaksas nolikums</b>, kas ietver darba samaksu, sociālās garantijas, piemaksas.</p> <p>Ir izveidota un tiek uzturēta Kvalitātes vadības sistēma.</p>
<p><b>Iekšējās kontroles sistēmas korupcijas un krāpšanas riska novērtēšanai izvērtējums</b></p>	<p>Korupcijas risku un interešu konflikta novēršanas programma ir izstrādāta. Par programmas pasākumu īstenošanu, kas vērsta uz korupcijas un interešu konfliktu risku identificēšanu un novēršanu (mazināšanu), uzturēšanu un uzraudzīšanu, ir atbildīgs 2.slimnīcas valdes priekšsēdētājs.</p> <p>Izstrādāts pretkorupcijas pasākumu plāns 2018.-2020.gadam.</p> <p>Audita ietvaros tika saņemta informācija par krāpnieciskām darbībām grāmatvedības sfērā, turklāt izvērtējuma laikā tika konstatēts informācijas ierobežošanas un pieejamības fakts, kas liedz pilnvērtīgi izvērtēt korporatīvās pārvaldības sistēmu.</p>
<p><b>Augsta riska jomu identifikācija</b></p>	<p>Funkciju audita laikā tika identificētas šādas augsta riska jomas – ieguldījumu nomātajos pamatlīdzekļos uzskaitē, procedūras attiecībā uz ieņēmumu atzīšanu no ambulatorajiem pakalpojumiem, akorda darba (piemaksas) samaksas aprēķinu precizitāte, datu izmantošana atalgojuma aprēķiniem, datu nodošana par maksas pakalpojumiem grāmatvedībai, iepirkuma līgumu kontrole un citas jomas.</p>
<p><b>Identificēto risku padziļināta izpēte darījumu un transakciju līmenī</b></p>	<p>Veicot detalizētu riska jomu pārbaudi, tika identificēti būtiski pārkāpumi, piemēram, ieņēmumu uzskaites sistēma nenodrošina "četrus acu" principu darījumu kontrolei, lielākā daļa no darījumu reģistrācijas procesiem notiek manuāli, nodaļas neizmanto sistēmu "Ārsta birojs", lai reģistrētu veiktās procedūras – uzskaitē notiek manuāli reģistratūras kladēs. Kontroles procedūras darbojas tikai atsevišķos posmos, kad sniegto pakalpojumu apjoms tiek saskaņots ar trešajām pusēm (NVD un Apdrošināšanas sabiedrībām). Sistēma nenodrošina visaptverošo informācijas uzkrāšanu par slimnīcas veikto pakalpojumu apjomu konkrētajā laika periodā, dati jāiegūst no dažādām sistēmām</p> <p>Grāmatvedībā netiek nodrošināta datu salīdzināšana ar sākotnējiem ieņēmumu reģistrēšanas avotiem.</p>
<p><b>Rīgas pilsētas pašvaldības līdzdalība</b></p>	
<p><b>Rīgas pilsētas pašvaldības līdzdalības kapitālsabiedrībā atbilstības Valsts pārvaldes iekārtas likumam novērtējums, analizējot līdzdalības pamatotību un lietderību katram no kapitālsabiedrības darbības</b></p>	<p>Likuma „Par pašvaldībām” 15. panta pirmās daļas 6. un 7. punktā noteikts, ka pašvaldības autonomās funkcijas ir <b>nodrošināt veselības aprūpes pieejamību</b> (6.punkts), veicināt iedzīvotāju veselīgu dzīvesveidu un sportu, kā arī nodrošināt iedzīvotājiem sociālo palīdzību (sociālo aprūpi) (7.punkts).</p> <p><b>Saskaņā ar Valsts pārvaldes iekārtas likuma<sup>48</sup> 40.pantu</b> publiska persona var deleģēt privātpersonai un citai publiskai personai pārvaldes uzdevumu, ja pilnvarotā persona attiecīgo uzdevumu var veikt efektīvāk.</p>

48 <https://likumi.lv/doc.php?id=63545>

veidiem, ņemot vērā Konkurences likumā ieviesto regulējumu

Saskaņā ar Valsts pārvaldes iekārtas likuma 41.pantu, deleģējot pārvaldes uzdevumus, par funkcijas izpildi kopumā atbild attiecīgā publiskā persona.

Pārvaldes uzdevumu deleģēšanas līgums noslēgts 14.06.2016. par 5 gadu izpildes termiņu, kuru ar RD 17.05.2016.lēmumu Nr.3762 "Par pārvaldes uzdevumu deleģēšanas līgumu noslēgšanu ar Rīgas pilsētas pašvaldības veselības aprūpes kapitālsabiedrībām".

**Slimnīcu darbība (NACE 86.1)** – 2.slimnīcas darbības galvenais virziens ir kustību balsta sistēmas slimību ārstēšana un rehabilitācija, kā arī neatliekamā medicīniskā palīdzība smagu skeleta traumu gadījumos un plānveida ortopēdisko ārstniecību dažādu skeleta un locītavu slimību gadījumos.

**Veselības aizsardzība (NACE 86)** - 2.slimnīca ir iekļauta MK noteikumos Nr.555 kā specializētā ārstniecības iestāde. 2.slimnīca nodrošina diagnostisko un medicīnisko aprūpi stacionāriem slimniekiem, medicīniskas konsultācijas un ārstēšanu vispārējās un specializētās medicīnas jomā, ko veic ģimenes ārsti, ārsti – speciālisti un ķirurgi.

**Ārstu un zobārstu prakse (NACE 86.2)** – 2.slimnīca sniedz sekundārās ambulatorās veselības aprūpes pakalpojumus – endokrinologs, kardiologs, ķirurgs, fizioterapeiti u.c. Pamatojums ir veselības aprūpes pakalpojuma pieejamības nodrošināšana iedzīvotājiem, īpaši ar tādiem pakalpojumiem kā vispārējā ķirurģija un traumatoloģija - ortopēdija, tādēļ jāpildot RD deleģētu funkciju. Privātie pakalpojumu sniedzēji Rīgā nenodrošina tik plašu veselības aprūpes klāstu vienotā kompleksā kustību balsta sistēmas slimību ārstēšanai un rehabilitācijai. Izvērtēt nepieciešamību norādīt precīzāku NACE kodu - Specializētā ārstu prakse (NACE 86.22).

**Pārējā darbība veselības aizsardzības jomā (NACE 86.9)** – 2.slimnīca nodrošina diagnostisko pakalpojumu sniegšanu, funkcionālos speciālistus (fizioterapeiti, uztura speciālists).

**Sociālā aprūpe bez izmitināšanas (NACE 88)** - izvērtējuma laikā netika iegūta informācija, ka 2.slimnīca nodrošinātu sociālās palīdzības pakalpojumu sniegšanu tieši klientiem, tādēļ būtu izvērtējama nepieciešamība 2.slimnīcas statūtos un RD deleģēšanas līgumā iekļaut šo darbības veidu.

**Cituroklasificēta izglītība (NACE 85.59)** – 2.slimnīca sadarbojas ar augstākās izglītības mācību iestādēm, bet izvērtējuma laikā netika iegūta informācija par 2.slimnīcas veiktajiem apmācību pakalpojumiem trešajām pusēm, tādēļ būtu izvērtējama nepieciešamība statūtos iekļaut šo darbības veidu.

**Medicīnas un ortopēdisko preču mazumtirdzniecība specializētajos veikalos (NACE 47.74)** – 2.slimnīca iznomā telpas SIA "Tehniskā ortopēdija", kas nodarbojas ar ortopēdisko palīgierīču mazumtirdzniecību, bet izvērtējuma laikā netika iegūta informācija, ka 2.slimnīca nodrošinātu medicīnas un ortopēdisko preču mazumtirdzniecību specializētajos veikalos, tādēļ būtu izvērtējama nepieciešamība 2.slimnīcas statūtos iekļaut šo darbības veidu.

**Sava vai nomāta nekustamā īpašuma izīrēšana un pārvaldīšana (NACE 68.2)** – 2.slimnīca veic telpu iznomāšanu saskaņā ar MK 2018.gada 20.februāra noteikumiem Nr.97 "Publiskas personas mantas iznomāšanas noteikumi" un Rīgas domes 2012.gada 3.jūlija iekšējās kārtības noteikumiem Nr.16. 2.slimnīca iznomā telpas ģimenes ārstu praksēm, ārstu speciālistu praksēm, NPD, RSU un citi. Tiek iznomāts ļoti neliels telpu apjoms un telpu iznomāšana veicina integrētu veselības aprūpes pakalpojumu pieejamības nodrošināšanu iedzīvotājiem.

	<p><b>Ēku uzturēšanas un ekspluatācijas darbības (NACE 81.1)</b> – 2.slimnīca nav veikusi būtiskas investīcijas ēkas uzturēšanā un ekspluatācijā, 2.slimnīcai nepieciešamā tīrā telpu apsaimniekošana un uzturēšana tiek nodrošināta par kapitālsabiedrības budžeta līdzekļiem. Ēka tiek izmantota 2.slimnīcas pamatdarbībai, tādēļ būtu izvērtējama nepieciešamība 2.slimnīcas statūtos iekļaut šo darbības veidu.</p> <p><b>Ēdināšanas pakalpojumi (NACE 56)</b> - 2.slimnīca nodrošina ēdināšanas pakalpojumus (virtuves bloku), tomēr būtu jāizskata iespēja funkciju nodot ārpuspakalpojumā, tādējādi nodrošinot lielāku uzmanību pamatdarbībai.</p>
<p><b>Vai esošais ir tiesiski pamatots un visefektīvākais risinājums</b></p>	<p><b>Ārstniecības likuma 54.</b> panta pirmā daļa nosaka, ka ārstniecības iestādi var izveidot valsts institūcijas, pašvaldības, fiziskās vai juridiskās personas. Atbilstoši minētā likuma 1. panta 3. punktam ārstniecības iestādes ir ārstu prakses, valsts un pašvaldību iestādes, saimnieciskās darbības veicēji un komercsabiedrības, kas reģistrētas ārstniecības iestāžu reģistrā, atbilst normatīvajos aktos noteiktajām obligātajām prasībām ārstniecības iestādēm un to struktūrvienībām un nodrošina ārstniecības pakalpojumus.</p> <p>Likumdošanā nav precīzi noteikts, kādas funkcijas ir jāveic pašvaldībai, lai nodrošinātu veselības aprūpes pieejamību, kā arī nav noteikta nepieciešamība veikt <b>koordinētu ilgtermiņa stratēģisko plānošanu veselības aprūpes jomā</b> un tās infrastruktūrā starp valsti un pašvaldībām.</p> <p>Esošais risinājums ir visefektīvākais, jo privātie veselības aprūpes pakalpojumu sniedzēji nenodrošina neatliekamās veselības aprūpes pakalpojumus, bet būtu jāveic investīcijas, lai nodrošinātu labāku infrastruktūru veselības aprūpes pakalpojumu nodrošināšanai.</p>
<p><b>Nosakot, kāda ir 2.slimnīcas darbības ietekme uz brīvu un vienlīdzīgu uzņēmējdarbības vidi un konkurenci</b></p>	<p>Ievērojamu daļu no veselības aprūpes pakalpojumiem, īpaši attiecībā uz sekundāro veselības aprūpi, apmaksā valsts. Šajos gadījumos tirgus dalībniekus un to tirgus daļu nosaka līgums ar NVD, kas <b>ietekmē konkurences jautājumus</b>, jo jaunu tirgus dalībnieku iekļaušana NVD līgumā notiek samērā reti un pamatā līgumi par veselības aprūpes pakalpojumu nodrošināšanu tiek noslēgti ar jau esošiem tirgus spēlētājiem.</p> <p><b>NVD arī nosaka valsts apmaksāto veselības aprūpes pakalpojumu cenas</b>, tādēļ arī attiecībā uz cenu valsts apmaksātiem veselības aprūpes pakalpojumiem NVD ietekmē tirgus situāciju.</p> <p>Valsts kontrole 2016.gada ziņojumā ierosināja Veselības ministrijai palielināt valsts un pašvaldību veselības aprūpes iestāžu lomu veselības aprūpes sistēmā, koncentrējot tajās valsts apmaksāto sekundāro ambulatoro veselības aprūpi.</p> <p>Tirgus situāciju un privāto veselības aprūpes pakalpojumu nodrošinātāju interesi sniegt noteiktus veselības aprūpes pakalpojumus ietekmē NVD noslēgtie līgumi un NVD noteiktās veselības aprūpes pakalpojumu cenas, jo arī privātajiem veselības aprūpes pakalpojumu sniedzējiem lielu ieņēmumu daļu veido valsts apmaksātie veselības pakalpojumi. Gadījumos, kad valsts apmaksāto veselības aprūpes pakalpojumu cenas tiek palielinātas, arī privātajiem pakalpojumu sniedzējiem ir lielāka interese piedalīties veselības aprūpes pakalpojumu nodrošināšanā.</p> <p>Atšķirībā no valsts un pašvaldību kapitālsabiedrībām, kas nodrošina plašu veselības aprūpes pakalpojumu spektru, privātie veselības aprūpes pakalpojumu sniedzēji pamatā nodrošina pakalpojumus, kas garantē peļņu, bet Rīgas iedzīvotājiem ir nepieciešams dažāds pakalpojumu kopums un pēc iespējas tuvāk to dzīves vietai. 2.slimnīcas sniegtie pakalpojumi ietver neatliekamo medicīnisko palīdzību, kur valstij un pašvaldībai jānodrošina veselības aprūpes pakalpojuma pieejamība.</p>



<b>Ja nepieciešams, veikt tirgus izpēti, identificējot iespējamās konkurences neitralitātes pārkāpumus</b>	Galvenie valsts apmaksāto sekundāro ambulatoro pakalpojumu sniedzēji Rīgas reģionā ir valsts un pašvaldību kapitālsabiedrības, kas nodrošina vismaz 50 % no pakalpojumiem. Attiecībā uz valsts pasūtījuma izpildi par ambulatorajiem ārstniecības pakalpojumiem Rīgas reģionā vairāk nekā 70% no kopējā valsts pasūtījuma apjoma veic desmit lielākie pakalpojumu sniedzēji.
<b>Atbilstības un iekšējo kontroļu izvērtējums</b>	2.slimnīcā nepieciešams uzlabot iekšējās kontroles sistēmu, nodrošinot, ka visos galvenajos darbības procesos iekļautas nepieciešamās kontroles procedūras un tās tiek īstenotas.

## Rekomendācijas

Galvenās rekomendācijas apkopotas tabulā zemāk.

Nr.	Rekomendācijas	Atbildīgā iestāde	Kategorija
<b>SIA "Rīgas 2. slimnīca" pamatdarbība</b>			
<b>SIA "Rīgas 2. slimnīca" pamatdarbības analīze un lietderības izvērtējums</b>			
1.	Izvērtēt iespēju palielināt 2.slimnīcas sniegto pakalpojumu klāstu, tai skaitā maksas pakalpojumu daļu, lai nodrošinātu labāku un plašāku pakalpojumu klāstu iedzīvotājiem, izmantojot ārstniecības personāla pieredzi un 2.slimnīcā esošās ārstniecības iekārtas.	2.slimnīca	
2.	Izvērtēt atsevišķu veselības aprūpes pakalpojumu nodrošināšanu, kur sniegto veselības aprūpes pakalpojumu daudzums ir ļoti neliels (piemēram, gastroenterologs) un pakalpojumi nav tieši saistīti ar 2.slimnīcas pamata specializāciju – kustību balsta slimības.	2.slimnīca	
3.	Jaunu un papildus veselības aprūpes pakalpojumu tālāka attīstība varētu veicināt 2.slimnīcas infrastruktūras – iekārtu efektīvāku un labāku izmantošanu, ņemot vērā atsevišķu iekārtu zemo izmantošanas procentu - noslodzi.	2.slimnīca	
4.	2.slimnīcai, sadarbībā un vienojoties ar RD, turpināt veikt investīcijas attiecībā uz veselības aprūpes pakalpojumu pieejamības nodrošināšanu, ņemot vērā nepieciešamību nodrošināt augsta līmeņa veselības aprūpes pakalpojumu sniegšanas infrastruktūru.	2.slimnīca	
<b>SIA "Rīgas 2. slimnīca" ilgtermiņa plānošanas dokumenti un tajos noteikto mērķu izpilde</b>			
5.	Nodrošināt datu nodošanu NVD e-veselības sistēmā par <b>pacientiem ar noteiktām saslimšanām</b> .	2.slimnīca	
6.	Izstrādāt papildus kontroles procedūras attiecībā uz zāļu izmantošanu nodaļās, lai zāļu izlietošanas norakstīšana nenotiktu tikai pēc fakta, kad zāles ir izņemtas no nodaļas noliktavas, bet arī nodrošināta informācija par medikamenta izlietojumu konkrētam pacientam.	2.slimnīca	
7.	Izvērtēt iemeslus ļoti mazai noslodzei atsevišķām ārstniecības procesā izmantotajām iekārtām un strādāt pie šo iekārtu noslodzes palielināšanas, kas varētu tikt saistīts arī ar plašāku maksas veselības aprūpes pakalpojumu nodrošināšanu, jo pašlaik 2.slimnīca pamatā nodrošina valsts apmaksātos veselības aprūpes pakalpojumus.	2.slimnīca	
8.	Nākotnē izskatīt iespēju <b>izmantot ES un citu finansējumu</b> , lai nodrošinātu nepieciešamos finanšu līdzekļus investīcijām ēku un tehniskajā nodrošinājuma (ņemot vērā esošo iekārtu noslodzi) uzlabošanā. Plānojot ES finansējuma piesaisti, ņemt vērā, ka ēka nav reģistrēta Zemesgrāmatā uz 2.slimnīcas vārda.	2.slimnīca	
9.	Veikt aprēķinus par nepieciešamo investīciju apjomu un pārrunāt ar RD iespējas iegūt visu vai daļu no nepieciešamā finansējuma no RD.	2.slimnīca	

10.	ievieš pilnā apjomā krājumu uzskaiti sistēmā RVS "Horizon", izveidojot apakšnoliktavas (struktūrvienību griezumā), kas nodrošinās medikamentu un medicīnas preču norakstīšanu slimnīcas nodaļās izlietošanas brīdī.		
11.	Pilnveidot iekšējās kontroles sistēmas noteikumus attiecībā uz krājumu uzskaiti, atbilstoši faktiskajām procedūrām, iekļaujot papildus kontroles, nodrošinot "četrus acu" principa ievērošanu no medikamentu un medicīnas preču saņemšanas līdz to nodošanai pacientam. Detalizēti aprakstīt dokumentu apriti starp nodaļām un grāmatvedību, dokumentu apstiprināšanas kārtību un atbildīgos, paredzot veikto kontroles procedūru dokumentēšanu. Veikt regulāru kontroli par ieviesto procedūru ievērošanu, nosakot uzraudzības atbildīgās personas.		
<b>Rīgas domes deleģētie uzdevumi un nodrošinātā infrastruktūra</b>			
12.	Papildināt iekšējās kārtības sistēmu par kapitālo uzlabojumu atzīšanu un lietderīgās lietošanas laika noteikšanu. Noteikumos jānosaka, kādas uzlabošanas izmaksas tiek kapitalizētas un norakstītas pakāpeniski izdevumos un kādas uzlabošanas izmaksas 2.slimnīca atzīst pārskata perioda, kad tās ir radušās.	2.slimnīca	
13.	Būtiskiem ieguldījumiem nepieciešams pamatot aplēsi par noteikto lietderīgās lietošanas laiku ar izvērtējumu par ieguldījumu paredzamo fizisko, morālo vai tehnoloģisko nolietojumu. Ja ieguldījumu paredzamais lietošanas laiks ir atšķirīgs, tad katru funkcionāli atšķirīgo ieguldījumu var nodalīt no kopējā aktīva un nolietot atsevišķi īsākā laikposmā, nekā aktīvam noteiktais lietderīgās lietošanas laiks.	2.slimnīca	
14.	2.slimnīcas mājas lapa būtu jāuzlabo, nodrošinot ērtāku, intuitīvāku informācijas iegūšanas veidu par speciālistiem, pakalpojumiem, kā arī citu informāciju. Saskaņā ar Pārvaldes uzdevumu deleģēšanas līgumu 2.slimnīcai jāveicina iedzīvotāju veselīgs dzīvesveids.	2.slimnīca	
15.	Saskaņā ar RD deleģēšanas līgumu 2.slimnīcai jāsniedz RD regulāras atskaites par pieejamo pakalpojumu daudzveidību, veiktajiem pasākumiem veselības aprūpes kvalitātes un pieejamības uzlabošanā, informācija par sabiedrības sniegtajiem pakalpojumiem pieejamību, klientu apmierinātības aptauju rezultāti un sabiedrības stratēģijā noteikto uzdevumu izpilde.	2.slimnīca	
16.	Pārskatīt nomas līgumus ar pakalpojumu sniedzējiem, kas tieši konkurē ar 2.slimnīcas nodrošinātajiem veselības aprūpes pakalpojumiem vai arī nenodrošina integrētu 2.slimnīcas veselības aprūpes pakalpojumu nodrošināšanu.	2.slimnīca	
<b>SIA "Rīgas 2. slimnīca" finanšu analīze</b>			
17.	ievieš ārstniecības pakalpojumu reģistrāciju "Ārstu Birojs" sistēmā visās 2.slimnīcas nodaļās un visos pakalpojumu sniegšanas posmos no pakalpojumu uzsākšanas līdz tā pabeigšanai. Noteikt atbildīgos darbiniekus par sistēmas ieviešanu.	2.slimnīca	
18.	Pārstrādāt iekšējās kontroles sistēmas noteikumus attiecībā uz ieņēmumu atzīšanu, uzskaiti un kontroli no ārstniecības pakalpojumiem, nodrošinot "četrus acu" principu ievērošanu no pacientu talona atvēršanas līdz pakalpojuma iegrāmatošanai grāmatvedības uzskaites sistēmā. Detalizēti aprakstīt dokumentu apriti starp nodaļām un grāmatvedību, dokumentu apstiprināšanas kārtību un atbildīgos, nodrošinot veikto kontroles procedūru dokumentēšanu.	2.slimnīca	
19.	Izvērtēt iespēju pārrunāt ar RD un NVD slikto debitoru jautājumu, lai gadījumos, kad tiek nodrošināts neatliekamās medicīniskās palīdzības pakalpojums un pacients nespēj par sniegto veselības aprūpes pakalpojumu norēķināties, izmaksas sedz RD vai NVD, jo 2.slimnīcas uzdevums	2.slimnīca	

	ir sniegt neatliekamās medicīniskās palīdzības pakalpojumus un pacienta maksātspējai nevajadzētu ietekmēt 2.slimnīcas finanšu rādītājus.		
20.	Izvērtēt iespēju nodrošināt tādu 2.slimnīcas darbības plānošanu, kad tiek izpildīti visi līguma ar NVD nosacījumi un nodrošināti visi līgumā noteiktie veselības aprūpes pakalpojumi.	2.slimnīca	
<b>SIA "Rīgas 2. slimnīca" iekšējās kontroles sistēmas izvērtējums</b>			
<b>Kapitālsabiedrības pārvaldība</b>			
21.	Izvērtēt iespēju pārskatīt organizatorisko struktūru, lai nodrošinātu efektīvu darba organizēšanas un atskaitīšanās kārtību. Pārskatīt, vai visas funkcijas, kas iekļautas pie ārstniecības daļas, attiecas un ārstniecības funkcijām un vai daļa nebūtu iekļaujama pie atbalsta funkcijām, piemēram, finanšu un statistikas nodaļā.		
22.	Izskatīt iespēju papildināt <b>valdes sastāvu</b> līdz vismaz diviem valdes locekļiem, tādējādi nodrošinot viedokļu dažādību lēmumu pieņemšanas procesā, nepārkāpjot 2015.gada 22.decembra MK noteikumus Nr.791 "Noteikumi par publiskas personas kapitālsabiedrību un publiski privāto kapitālsabiedrību valdes un padomes locekļu skaitu atbilstoši kapitālsabiedrības lielumu raksturojošiem rādītājiem, valdes un padomes locekļu mēneša atlīdzības maksimālo apmēru" .		
23.	Pārskatīt un papildināt iekšējās kārtības noteikumus attiecībā uz darba algas aprēķināšanu. Detalizēti aprakstīt datu avotus un procedūras (t.sk. aprēķinu algoritmus) par visiem darba algas aprēķināšanas veidiem un posmiem.	2.slimnīca	
24.	Pārskatīt visus galvenos grāmatvedības procesus maksājumu apstrādē un veikšanā, lai nodrošinātu atbilstošas kontroles, to izpildi un dokumentēšanu.		
25.	Izveidot pārbaudes (kontroles) procedūras attiecībā uz visiem būtiskiem datu avotiem un posmiem bruto algas aprēķināšanai. Noteikt šo procedūru biežumu, apjomu, atbildīgo personālu un rezultātu dokumentēšanu.	2.slimnīca	
26.	Izvērtēt iespēju neizmantot vairākas programmatūras veselības pakalpojumu reģistrācijas procesiem. Pāriet uz visu darījumu reģistrēšanu "Ārstu birojs" vai kādā citā vienotā programmatūrā. Samazināt datu apstrādi un pārvešanu manuālā veidā. Risināt jautājumus ar kompetentām personām par pilnīgāku datu iegūšanu no NVD sistēmas algu aprēķina vajadzībām vai veikt attiecīgo datu reģistrāciju 2.slimnīcas uzskaites sistēmā.	2.slimnīca	
27.	Izskatīt iespēju daļu no atbalsta funkcijām, piemēram, virtuves bloku, nodot ārpalpojumā, tādējādi nodrošinot lielāku uzmanību pamatdarbībai.	2.slimnīca	
28.	Ieviest vai papildināt iekšējās kontroles sistēmas procedūras darījumu veikšanas, apstiprināšanas un uzskaites funkciju sadalījumu starp iesaistītiem darbiniekiem, nodalot naudas līdzekļu darījumu uzskaites funkcijas no rēķinu apmaksāšanas funkcijām, ierobežot finanšu direktora pieeju grāmatvedības un noliktas sistēmām tikai ar informatīvo režīmu, nodrošināt "četrus acu" principa ievērošanu izdevumu apstiprināšanas un maksājumu procedūrām.	2.slimnīca	
29.	Veikt ikmēneša vai ceturkšņa grāmatojumu slēgšanu, un pēc perioda noslēgšanas labojumi sistēmā ir veicami tikai ar galvenā grāmatveža un Finanšu direktora akceptu un labojumu protokolu. Veikt uzraudzību sistēmā par veiktajiem labojumiem, īpaši maksājumu blokā un kreditoru uzskaitē.	2.slimnīca	

30.	Veikt regulāru kreditoru kustības uzraudzību atbildīgiem grāmatvežiem par kreditoru uzskaiti, veicot ne tikai atlikumu, bet arī apgrozījuma salīdzināšanu ar pašu kreditoru datiem.	2.slimnīca	
31.	Ieviest pilnībā krājumu uzskaiti sistēmā RVS Horizon, izveidojot "apakšnoliktavas" (struktūrvienību griezumā), kas nodrošinās medikamentu un medicīnas preču norakstīšanu slimnīcas nodaļās izlietošanas brīdī.	2.slimnīca	
32.	Pārstrādāt iekšējās kontroles sistēmas noteikumus attiecībā uz krājumu uzskaiti, atbilstoši faktiskajām procedūrām, papildinot tās ar kontrolēm, kuras nodrošinātu "četrus acu" principa ievērošanu no medikamentu un medicīnas preču saņemšanas līdz to nodošanai pacientam. Detalizēti aprakstīt dokumentu apriti starp nodaļām un grāmatvedību, dokumentu apstiprināšanas kārtību un atbildīgos, veikto kontroles procedūru dokumentēšanu. Veikt regulāru kontroli par ieviesto procedūru ievērošanu, nosakot atbildīgās personas.	2.slimnīca	
<b>SIA "Rīgas 2. slimnīca" publiskie iepirkumi</b>			
33.	Nodrošināt grāmatvedības programmatūras "Horizon" funkcionalitātes ieviešanu attiecībā uz līgumu uzskaiti, reģistrēšanu un uzraudzību. Izstrādāt iekšējās kārtības noteikumu par līgumu kontroli, veikt darbinieku apmācību.	2.slimnīca	
34.	Papildināt SIA Rīgas 2.slimnīca nolikumu "Par publisko iepirkumu kārtību un līgumsaistību izpildes uzraudzību" ar detalizētākām procedūrām par zemsliekšņa iepirkumu organizēšanu, informācijas ievākšanu, apkopošanu un apstiprināšanu, dokumentu glabāšanu. Ievērot Publisko iepirkumu likuma prasības publiskajos iepirkumos.	2.slimnīca	

Skaidrojums par izmantotajām novērtējumu kategorijām sniegts zemāk.

	Lai gan ir konstatēti atsevišķi trūkumi, veiktās aktivitātes ļauj gūt pārliecību, ka darbības un rīcības ar mantu un finanšu līdzekļiem tiesiskuma un lietderības, un korporatīvās pārvaldības principi tiek ievēroti. Ieteikuma prioritāte – zema.
	Izvērtējuma laikā nav gūta pārliecība, ka veiktās aktivitātes veicina darbības un rīcības ar mantu un finanšu līdzekļiem tiesiskuma un lietderības, un korporatīvās pārvaldības principu pilnīgu ievērošanu. Ieteikuma prioritāte – vidēja.
	Esošā 2.slimnīcas darbības sistēma nerada pārliecību, ka ir apzināti riski un veikts to novērtējums 2.slimnīcas darbības un rīcības ar mantu un finanšu līdzekļiem tiesiskuma un lietderības, un korporatīvās pārvaldības principu ievērošanai. Ieteikuma prioritāte – augsta.

## PIELIKUMI

## 1. PIELIKUMS. ANALIZĒTO DOKUMENTU SARAKSTS

Nr.	Dokuments	Apstiprināšanas datums
<b>Slimnīcas pārvaldība</b>		
1.	Personāla daļas nolikums	2019
2.	Nolikums par publisko iepirkumu kārtību un līgumsaistību izpildes uzraudzību	30.05.2017
3.	Iepirkuma komisijas nolikums	30.05.2017
4.	SIA "Rīgas 2. slimnīca" organizatoriskā struktūrshēma	01.04.2019
5.	SIA "Rīgas 2. slimnīca" Korupcijas risku un interešu konflikta novēršanas programma	2019
6.	SIA "Rīgas 2. slimnīca" pretkorupcijas pasākumu plāns 2018.-2020.gadam	10.09.2018
7.	SIA „Rīgas 2. slimnīca” vidēja termiņa darbības stratēģija 2016.-2018.gadam	2016
8.	SIA „Rīgas 2. slimnīca” vidēja termiņa darbības stratēģija 2019.-2021.gadam	22.03.2019
9.	SIA „Rīgas 2. slimnīca” Ētikas kodekss	29.07.2010
10.	SIA "Rīgas 2. slimnīca" statūti	19.02.2019
11.	SIA "Rīgas 2. slimnīca" statūtu grozījumi	19.02.2019
12.	SIA "Rīgas 2. slimnīca" ārkārtas dalībnieku sapulces protokols Nr. 5	19.11.2019
13.	Valdes sēdes protokols Nr. 8	01.10.2018
14.	Valdes sēdes protokols Nr. 1	24.01.2019
<b>Līgumi ar NVD un saistītie dokumenti</b>		
15.	Līgums Nr. 1-1042-2019 par primārās veselības aprūpes pakalpojuma – veselības aprūpe mājās sniegšanu un apmaksu	21.02.2019
16.	Līgums Nr. 1-614-2019 par sekundārās ambulatorās veselības aprūpes pakalpojumu sniegšanu un apmaksu	29.01.2019
17.	Līgums Nr. 1-1176/2018 par stacionārās veselības aprūpes pakalpojumu sniegšanu un apmaksu	24.01.2018
18.	Līgums Nr. 1-1176/2018-2 par grozījumiem 2018.gada 24.janvāra līgumā Nr. 1.-1176/2018 par stacionārās veselības aprūpes pakalpojumu sniegšanu un apmaksu	10.10.2018
19.	Līgums Nr. 1-1176/2018-1 par grozījumiem 2018.gada 24.janvāra līgumā Nr. 1.-1176/2018 par stacionārās veselības aprūpes pakalpojumu sniegšanu un apmaksu	20.04.2018
20.	Līgums Nr. 1-2083/2019 par stacionārās veselības aprūpes pakalpojumu sniegšanu un apmaksu	20.06.2019

21.	Līgums Nr. 1-614-2019-1 par grozījumiem 2019.gada 29.janvāra līgumā Nr. 1-614-2019 par sekundāro ambulatoro veselības aprūpes pakalpojumu sniegšanu un apmaksu	20.08.2019
<b>Infrastruktūra</b>		
22.	SIA „Rīgas 2.slimnīca” Informācijas sistēmas drošības noteikumi	2019
23.	SIA „Rīgas 2.slimnīca” Informācijas sistēmas drošības riska pārvaldības plāns	2019
24.	SIA „Rīgas 2.slimnīca” Informācijas sistēmas lietošanas noteikumi	2019
25.	Par izmaiņām slimnīcas diennakts stacionāra gultu profilos	29.03.2019
26.	„Rīgas 2. slimnīcas” iekārtu noslozdes uzskaitē no 2017. gada līdz 2019.gadam	2019
27.	Nekustamā īpašuma lietošanas un apsaimniekošanas līgums ar Rīgas pilsētas kapitālsabiedrībām Nr. DI-09-432-lī	21.08.2009
28.	Nomnieku saraksts	2019
<b>Sniegtie pakalpojumi</b>		
29.	Darba rādītāji SIA “Rīgas 2.slimnīca” 2017.gadā	2017
30.	Darba rādītāji SIA “Rīgas 2.slimnīca” 2018.gadā	2018
31.	Darba rādītāji SIA “Rīgas 2.slimnīca” 2019.gadā	2019
32.	Sniegto pakalpojumu skaits – NVD apmaksātie un maksas pakalpojumi 2017.-2019. gadā	2019
<b>Finanšu informācija</b>		
33.	SIA „Rīgas 2.slimnīca” Neauditēts pārskats par 2019.gada 1. pusgadu	03.08.2019
34.	SIA “Rīgas 2. slimnīca” Gada pārskats par 2018. gadu un neatkarīgu revidentu ziņojums	01.04.2019
35.	SIA “Rīgas 2. slimnīca” Gada pārskats par 2017. gadu un neatkarīgu revidentu ziņojums	26.03.2018
<b>Personālvadība</b>		
36.	SIA „Rīgas 2. slimnīca” amatu saraksts	01.07.2019
37.	Darba kārtības noteikumi	03.10.2019
38.	Nolikums par darba samaksu SIA “Rīgas 2. slimnīca”	14.12.2017
39.	SIA „Rīgas 2.slimnīca” Darba koplīgums 2017.-2019.g.	02.03.2017
40.	Nolikums par pretendentu atlasi	25.05.2018
41.	SIA “Rīgas 2. slimnīca” Personāla vadības politika	10.10.2019
42.	Iekšējās kārtības noteikumi studējošo apmācībai	22.03.2016
<b>Rīgas domes deleģējumi</b>		
43.	Pārvaldes uzdevumu deleģēšanas līgums Nr.RD-16-369-lī	14.06.2016

44.	Pārvaldes uzdevuma deleģēšanas līgums Nr.RD-19-130-lī	15.02.2019
<b>Rīgas domes revīziju atzinumi</b>		
45.	Par SIA "Rīgas 2.slimnīca" finansiāli saimnieciskās darbības revīziju par periodu no 2016.gada 1.janvāra līdz 2016.gada 31.decembrim	26.04.2017
46.	Ziņojums vadībai par 2017.gada pārskata pārbaudi SIA "Rīgas 2. slimnīca"	2018
47.	Informācija un ieteikumi vadībai par 2018.gada pārskata pārbaudi Sabiedrībai ar ierobežotu atbildību (SIA) "Rīgas 2. slimnīca"	01.04.2019

## 2. PIELIKUMS. RĪGAS 2. SLIMNĪCAS IEPIRKUMI NO 2017. GADA

Tabulā zemāk iekļauta informācija par 2. slimnīcas iepirkumiem saskaņā ar Iepirkumu Uzraudzības biroja tīmekļa vietnē iekļauto informāciju.

	Datums	Plānotā Līgumcena, EUR
Vienreizējas lietošanas operāciju veļas un medicīnas materiālu piegāde	04/01/2017	80 416,80
Traumatoloģijas operāciju instrumentu un spēka iekārtu piegāde SIA "Rīgas 2. slimnīca"	13/01/2017	23 057,00
Kaulu cementa piegāde SIA "Rīgas 2. slimnīca"	25/01/2017	46 920,00
Medicīniskā skābekļa piegāde un balonu noma SIA "Rīgas 2. slimnīca"	24/01/2017	19 871,60
Locītavu endoprotēžu piegāde SIA "Rīgas 2. slimnīca"	14/02/2017	784 382,40
Pārtikas produktu piegāde SIA "Rīgas 2. slimnīca"	23/03/2017	39 591,22
Intramedulāro bloķējamo stieņu piegāde SIA "Rīgas 2. slimnīca"	13/04/2017	93 662,05
SIA "Rīgas 2. slimnīca" darbinieku veselības apdrošināšana	11/07/2017	52 154,30
Neinvazīvas hemodinamiskās monitoringa sistēmas ar aprīkojumu piegāde SIA "Rīgas 2. slimnīca"	16/08/2017	15 112,00
Traumatoloģijas operāciju instrumentu piegāde SIA "Rīgas 2. slimnīca"	21/08/2017	19 893,94
Medicīnas preču un laboratorijas reaģentu piegāde SIA "Rīgas 2. slimnīca"	26/09/2017	91 171,06
Traumatoloģijas pacientu funkcionālo gultu un piederumu piegāde SIA "Rīgas 2. slimnīca"	15/11/2017	71 500,00
Vienreizējas lietošanas operāciju veļas un medicīnas materiālu piegāde SIA „Rīgas 2. slimnīca”	23/01/2018	98 057,00
Kaulu cementa piegāde SIA "Rīgas 2. slimnīca"	26/01/2018	91 700,00
Pārtikas produktu piegāde SIA "Rīgas 2. slimnīca"	20/03/2018	44 553,44
SIA "Rīgas 2. slimnīca" medicīnisko iekārtu tehniskā apkope un remonts	05/04/2018	20 720,00
Laboratorijas reaģentu piegāde ar analizatoru patapinājumu SIA "Rīgas 2. slimnīca" vajadzībām	17/04/2018	57 718,70
Intramedulāro bloķējamo stieņu piegāde SIA "Rīgas 2. slimnīca"	16/04/2018	100 792,85
Locītavu endoprotēžu piegāde SIA "Rīgas 2. slimnīca"	08/06/2018	937 070,70
Dezinfekcijas līdzekļu piegāde SIA "Rīgas 2. slimnīca"	13/07/2018	40 259,00
Elektroinstrumentu iekārtas modulārā vienkorpusa rokas ierīces piegāde SIA "Rīgas 2. slimnīca"	16/07/2018	13 200,00
SIA "Rīgas 2. slimnīca" darbinieku veselības apdrošināšana	07/08/2018	51 171,00
Osteosintēzes plākšņu un skrūvju, ārējās fiksācijas (Hoffmann II) aparātu piegāde SIA "Rīgas 2. slimnīca"	17/10/2018	29 378,38
„Traumatoloģijas pacientu funkcionālo gultu un piederumu piegāde SIA "Rīgas 2. slimnīca"" (33100000-1)	27/11/2018	34 400,00
"Operāciju lampas ar satelītlampu piegāde SIA "Rīgas 2. slimnīca""	28/11/2018	15 600,00
Sadzīves un medicīnisko atkritumu savākšanas un izvešanas pakalpojumi SIA "Rīgas 2. slimnīca"	15/01/2019	28 056,96
Operāciju galda sistēmas traumatoloģiskām un ortopēdiskām operācijām piegāde SIA "Rīgas 2. slimnīca"	21/01/2019	74 230,00
Medicīniskā skābekļa sistēmas noma un tai nepieciešamā medicīniskā skābekļa piegāde SIA "Rīgas 2. slimnīca"	28/02/2019	62 066,03
Rentgendiagnostikas iekārtas detektora piegāde SIA "Rīgas 2. slimnīca"	15/03/2019	24 500,00
Vienreizējas lietošanas operāciju veļas un medicīnas materiālu piegāde SIA "Rīgas 2. slimnīca"	17/04/2019	99 998,85
Ķirurģiskā šujmateriāla piegāde SIA "Rīgas 2. slimnīca"	26/08/2019	32 998,80
SIA "Rīgas 2. slimnīca" darbinieku veselības apdrošināšana	13/08/2019	53 820,00
Stacionārā rentgena iekārtas piegāde SIA "Rīgas 2. slimnīca"	26/08/2019	164 490,00
Locītavu endoprotēžu piegāde SIA "Rīgas 2. slimnīca"	02/09/2019	1 048 387,90



Pārtikas produktu piegāde SIA "Rīgas 2. slimnīca"	24/05/2019	97 665,50
"Intramedulāro bloķējamo stieņu piegāde SIA "Rīgas 2. slimnīca""	29/04/2019	103 266,40
Osteosintēzes plākšņu un skrūvju, ārējās fiksācijas (Hoffman II) aparātu piegāde SIA "Rīgas 2. slimnīca"	19/09/2019	76 578,75